

T.C.
BORNOVA KAYMAKAMLIĞI
BORNOVA İLÇE MİLLİ EĞİTİM MÜDÜRLÜĞÜ



BORNOVA - 2015





“Eğitimidir ki bir milleti ya özgür, bağımsız, şanlı, yüce bir sosyal toplum halinde yaşatır veya bir milleti esaret ve sefaletle terk eder.”

M. Kemal ATATÜRK

İSTİKLAL MARŞI

Korkma, sönmez bu şafaklarda yüzen al sancak
Sönmeden yurdumun üstünde tüten en son ocak.
O benim milletimin yıldızıdır parlayacak!
O benimdir, o benim milletimindir ancak!

Çatma, kurban olayım, çehreni ey nazlı hilal!
Kahraman ırkıma bir gül... ne bu şiddet, bu celâl?
Sana olmaz dökülen kanlarımız sonra helal.
Hakkıdır, Hakk'a tapan milletimin istiklal.

Ben ezelden beridir hür yaşadım, hür yaşarım;
Hangi çılgın bana zincir vuracakmış? Şaşarım!
Kükremiş sel gibiyim, bendimi çiğner, aşarım.
Yırtarım dağları, enginlere sığmam, taşarım.

Garbın âfâkını sarmışsa çelik zırhlı duvar.
Benim iman dolu göğsüm gibi serhaddim var.
Ulusun, korkma! Nasıl böyle bir imânı boğar,
'Medeniyet!' dediğin tek dişi kalmış canavar?

Arkadaş, yurduma alçakları uğratma sakın;
Siper et gövdeni, dursun bu hayâsızca akın.
Doğacaktır sana va'dettiği günler Hakk'ın,
Kim bilir, belki yarın, belki yarından da yakın.

Bastığın yerleri 'toprak' diyerek geçme, tanı!
Düşün altındaki binlerce kefensiz yatanı.
Sen şehid oğlusun, incitme, yazıktır, atanı.
Verme, dünyâları alsan da bu cennet vatanı.

Kim bu cennet vatanın uğruna olmaz ki feda?
Şühedâ fişkırarak toprağı sıksan, şühedâ!
Cânı, cânânı, bütün varımı alsın da Hudâ,
Etmesin tek vatanımdan beni dünyâdacüdâ.

Rûhumun senden İlahî, şudur ancak emeli:
Değmesin ma' bedimin göğsüne nâ-mahrem eli!
Bu ezanlar -ki şehâdetleri dinin temeli-
Ebedî yurdumun üstünde benim inlemeli.

O zaman vecd ile bin secde eder -varsa- taşım.
Her cerîhamdan, İlâhî, boşanıp kanlı yaşım;
Fışkırır rûh-ı mücerred gibi yerden na'sım;
O zaman yükselerek arşa değer belki başım!

Dalgalan sen de şafaklar gibi ey şanlı hilâl!
Olsun artık dökülen kanlarımın hepsi helâl.
Ebediyyen sana yok, ırkıma yok izmihlâl;
Hakkıdır, hür yaşamış, bayrağımın hürriyet,
Hakkıdır, Hakk'a tapan milletimin istiklâl!

Mehmet AKİF ERSOY

KAYMAKAM SUNUŞU



Tüm dünyada olduğu gibi ülkemizde de yönetim alanında hızlı ve köklü değişimler yaşanmaktadır. Bir yandan küreselleşme, diğer yandan sosyal ve teknolojik gelişmeler bu değişimleri kaçınılmaz kılmıştır. Kurumlar değişimi daha iyi yöneterek temel hedeflerine ulaşmak için planlı hareket etmek, gerektiğinde de değişen koşullara göre planlarını güncellemek zorundadırlar.

Bu nedenle stratejik planlama ve stratejik yönetim anlayışı özel sektörde olduğu kadar kamu sektöründe de önem kazanmıştır. Kamuda stratejik planlama uygulaması mali disiplin sağlanması, kaynakların stratejik önceliklere uygun dağıtılarak etkin kullanımı ve hesap verme sorumluluğunun geliştirilmesi açısından önem taşımaktadır.

Ülkemizde özellikle son yıllarda Milli Eğitim Bakanlığımız tarafından, ülkemizin sosyal ve ekonomik kalkınması için, ortaya konulan çağdaş yaklaşım, proje ve uygulamalarla sağlıklı ve kaliteli bir eğitim ortamını oluşturma yolunda büyük ilerlemeler kaydedilmiştir.

Bizler de, eğitim-öğretim kurumlarımızda bu çalışmaların hızla hayata geçmesi için, sürekli değişen ve gelişen günümüz dünyasında bilginin öğrenildiği ve toplumlara yön vermeye çalışılan, dünya standartlarına uyum sağlamalarına yönelik projeler uyguluyor; tesis donanım ve ekipmanların nitelik ve nicelik bakımından çağın gereklerine göre geliştirilmesine büyük önem veriyoruz.



Biliyoruz ki toplum hayatına uyum sağlama, kişilik kazanma, iyi bir insan ve iyi bir vatandaş olma ancak iyi bir eğitim sayesinde olur. Ekonomik olarak hızla gelişen, kültürel alanda etkinliğini artıran, sorunlarını asgari düzeye indirebilmiş ülkelerin bu başarılarının temelini de kaliteli eğitim oluşturmaktadır. Bu toplumsal misyonun en yüksek performansla gerçekleştirilebilmesi için; hem kurumsal yapının güçlendirmesi, hem de üretilen kaliteli bilgiyle, geleceğe güvenle bakan evrensel değerlerle donatılmış, rekabet edebilen, araştıran, sorgulayan, toplumsal değerlere duyarlı, kültür ve sanat bilinci gelişmiş bireyler yetiştirilmesi ile mümkündür. Bu nedenle eğitimde dünyaya kendisini kabul ettirmiş, ileri seviyelere ulaşmayı öncelikli hedef olarak görüyoruz. Bu hedefimize ulaşmak için eğitimde fırsat eşitliğini sağlamaya, erişilebilirliği artırmaya ve var olan kaynaklarımızı eğitim konusunda hassasiyetle değerlendirmeye büyük gayret gösteriyoruz.

2015-2019 Bornova İlçe Milli Eğitim Müdürlüğü Stratejik Planı da; Bilgi toplumunun gerektirdiği vasıflarla donatılmış, millî ve manevi değerlerine sahip bireylerin yetiştirilmesine katkı sağlayan, eğitimde bilimsel yönetim tekniklerini kullanan, insanlarımızın beklenti ve ihtiyaçlarına uygun hizmet ortamlarını oluşturan, ekip ruhu ile hareket eden, kaliteli hizmet sunan ve sürekli gelişen bir kurum olmak adına, Müdürlüğün orta ve uzun vadeli amaçlarını, temel ilke ve politikalarını, hedef ve stratejilerini, performans göstergelerini, hedeflere ulaşmak için izlenecek yöntemler ile eğitim için ayrılan kaynakların en verimli şekilde kullanılmasını sağlamak amacıyla hazırlanmıştır.

Bu bilinç ve duygularla çalışmalarımızı sürdürmekte ve hedeflerimize ulaşmak için yoğun çaba sarf etmekteyiz. Bu hizmetlerimizin, paydaşlarımızın katkıları ve sahiplenmesi ile hız kesmeden devam edeceğine inanıyoruz. Geleceğimizin mirasçıları değerli öğrencilerimizin daha modern, daha gelişmiş ve çağı yakalamış bir ortamda eğitim görmeleri için yaptığımız çalışmalar yeni stratejik plan döneminde de devam edecektir. Aynı zamanda bu plan ile belirlenen hedefler doğrultusunda ülkemizin rekabet gücünü artırmaya yönelik eğitim ve bilimsel araştırma hedeflerine katkı vermesi sağlanacaktır.

Bornova İlçe Milli Eğitim Müdürlüğümüzün 2015-2019 Stratejik Planını da bu kapsamda değerlendiriyorum. Bu Stratejik Planın her aşamasında emeği geçenleri tebrik ediyor, planın uygulama sürecine katkı sağlayacak tüm kişi ve kurumlara da şimdiden teşekkür ediyorum.

Mustafa GÜNDOĞAN
Bornova Kaymakamı



İLÇE MİLLİ EĞİTİM MÜDÜRÜ SUNUŞU



Kamu yönetiminde yapılan reform çalışmalarıyla, stratejik yönetim anlayışı benimsenmiş ve kaynakların etkili, ekonomik ve verimli kullanılması, saydamlık ve hesap verilebilirlik kavramları ön plana çıkmıştır. Kamu kurumlarında stratejik yönetim uygulaması ile kurumların değişim ve gelişim süresi içerisinde başarılı olması

hedeflenmiştir. Belirlenen hedeflerin yakalanması içinde iyi bir planlama yapılması önem arz etmektedir.

Var oluş nedenini bilmeyenler, okyanusta amaçsız ve gagesiz dolaşan bir sandal gibidir, dalgaların sürüklediği yöne göre hareket ederler. Bu nedenlerle Stratejik planlama kurumlar için en önemli faktördür. Kurum; niye var olduğunu, neyi, ne zaman, nasıl, hangi kaynakla, neticesinde ne elde edeceğini bilmek durumundadır.

Bu stratejik planlamamızda hedeflenen faaliyetlerimiz İlçemizdeki eğitim ve öğretim faaliyetlerini daha kaliteli hale getirecek, kurumumuzun daha etkin daha verimli ve planlı çalışmasını sağlayacaktır.

Bornova İlçe Milli eğitim Müdürlüğü Stratejik Planı geçmişin değerlendirilmesi, geleceğin planlanması kapsamında paydaş odaklı olarak planlanmış ve doğru bir liderlik örneği ile yönetimde katılımı, şeffaflığı ve hesap verilebilirliği amaç edinmiştir.

Bornova İlçe Milli Eğitim Müdürlüğü 2015-2019 Stratejik Planı Bornova'nın eğitim ve Öğretimin geleceğinin şekillenmesi anlamına gelmektedir. Stratejik planımızın Bornova'da farkındalık yaratan hizmetleri ortaya koyacağına ve ülkemizde de pek çok kurum ve kuruluşa örnek olacağına inanıyorum. Çalışanlarımızın ve paydaşlarımızın planın uygulanması sürecinde de desteğini bizden esirgemeyeceğine olan inancımız tamdır. Daha iyi bir Bornova yaratma adına Stratejik Planın hazırlanma sürecinde katkı sağlayan, destek veren tüm paydaş, bölüm ve birimlerimize teşekkür ederiz.

Kadir KADIOĞLU
İlçe Milli Eğitim Müdürü



İÇİNDEKİLER

KAYMAKAM'IN SUNUŞU	i
İLÇE MİLLİ EĞİTİM MÜDÜRÜ'NÜN SUNUŞU	iii
İÇİNDEKİLER	iv
TABLolar DİZİNİ	v
ŞEKİLLER DİZİNİ	v
KISALTMALAR	vi
TANIMLAR	vii
GİRİŞ	1
I. BÖLÜM: STRATEJİK PLAN HAZIRLIK SÜRECİ	2
II. BÖLÜM: DURUM ANALİZİ	5
A. TARİHİ GELİŞİM	6
B. YASAL YÜKÜMLÜLÜKLER VE MEVZUAT ANALİZİ	7
C. FAALİYET ALANLARI VE SUNULAN HİZMETLER	10
D. PAYDAŞ ANALİZİ	17
E. KURUM İÇİ VE DIŞI ANALİZ	18
F. SORUN GELİŞİM ALANLARI	31
G. İLÇE MEM SP PLAN MİMARİSİ	34
III. BÖLÜM: GELECEĞE YÖNELİM	36
A. VİZYON, MİSYON VE TEMEL DEĞERLERİMİZ	37
B. STRATEJİK PLAN GENEL TABLOSU	39
C. STRATEJİK AMAÇ, HEDEF VE STRATEJİLER	41
IV. BÖLÜM: MALİYETLENDİRME	75
V. BÖLÜM: İZLEME VE DEĞERLENDİRME	78



TABLolar LİSTESİ

Tablo 1	: İlçe Stratejik Planlama Koordinasyon Ekibi	4
Tablo 2	: İlçe Mem'de Görev Yapan Müdürler ve Görev Süreleri	6
Tablo 3	: Hizmet Birimleri	19
Tablo 4	: Ankette Kullanılan Puan Ölçek ve Karşılıkları	22
Tablo 5	: İlçe MEM Hizmetlerine İlişkin Genel Memnuniyet Düzeyi	23
Tablo 6	: Güçlü Yönler	27
Tablo 7	: Zayıf Yönler	28
Tablo 8	: Fırsatlar	29
Tablo 9	: Tehditler	30
Tablo 10	: Destek Hizmetleri Tahmini Maliyet Tablosu	76
Tablo 11	: DH Tahmini Maliyet Toplamı	76
Tablo 12	: SP Kaynak Tablosu	77
Tablo 13	: SP Maliyet Dağılım Tablosu	77
Tablo 14	: İlçe MEM İzleme Değerlendirme Zaman Kapsamı Tablosu	81
Tablo 15	: Okul/Kurum İzlem Değerlendirme Zaman Kapsamı Tablosu	82

ÇİZELGELER LİSTESİ

Şekil 1	: Plan Oluşum Şeması	4
Şekil 2	: Bornova İlçe Milli Eğitim Müdürlüğü Organizasyon Yapısı	18



KISALTMALAR

AB	: Avrupa Birliđi
DYS	: Doküman Yönetim Sistemi
EBA	: Eğitim Bilişim Ađı
FATİH	: Eğitimde Fırsatları Artırma ve Teknolojiyi İyileştirme Hareketi
GZFT	: Güçlü yönler, Zayıf yönler, Fırsatlar ve Tehditler Analizi
MEB	: Milli Eğitim Bakanlığı
MEBBİS	: Milli Eğitim Bakanlığı Bilgi İşlem Sistemleri
MEM	: Milli Eğitim Müdürlüğü
MTE	: Mesleki Teknik Eğitim
OECD	: İktisadi İşbirliği ve Kalkınma Teşkilatı
PESTLE	: Politik, Ekonomik, Sosyal, Teknolojik, Yasal ve Çevresel Kurum Analizi
PISA	: Uluslararası Öğrenci Deđerlendirme Programı (Programme for International Student Assessment)
RAM	: Rehberlik ve Araştırma Merkezi
SGB	: Strateji Geliştirme Başkanlığı
STK	: Sivil Toplum Kuruluşu
TEOG	: Temel Eğitimden Ortaöğretime Geçiş Uygulaması
TIMSS	: Uluslararası Matematik ve Fen Bilimlerinde Eğilimleri Araştırması
UNESCO	: Birleşmiş Milletler Eğitim Bilim ve Kültür Teşkilatı
UNICEF	: Birleşmiş Milletler Çocuk Fonu
VBS	: Veli Bilgilendirme Sistemi
YDS	: Yabancı Dil Sınavı
YEĞİTEK	: Yenilik ve Eğitim Teknolojileri Genel Müdürlüğü
YGS	: Yükseköğretime Geçiş Sınavı

MİLLİ EĞİTİM MÜDÜRLÜĞÜ BİRİM İSİMLERİ KISALTMALARI

ÖZB	: Özel Büro
TEĞH	: Temel Eğitim Hizmetleri
OÖH	: Orta Öğretim Hizmetleri
METEH	: Mesleki ve Teknik Eğitim Hizmetleri
DÖH	: Din Öğretimi Hizmetleri
ÖERH	: Özel Eğitim ve Rehberlik Hizmetleri
ÖÖKH	: Özel Öğretim Kurumları Hizmetleri
BİETEH	: Bilgi İşlem ve Eğitim Teknolojileri Hizmetleri
SGH	: Strateji Geliştirme Hizmetleri
HKH	: Hukuk Hizmetleri
İKH	: İnsan Kaynakları Hizmetleri
DESH	: Destek Hizmetleri
İEMH	: İnşaat Emlak Hizmetleri



TANIMLAR

Bütünleştirici Eğitim (Kaynaştırma Eğitimi): Özel eğitime ihtiyacı olan bireylerin eğitimlerini, destek eğitim hizmetleri de sağlanarak akranlarıyla birlikte resmî veya özel örgün ve yaygın eğitim kurumlarında sürdürmeleri esasına dayanan özel eğitim uygulamalarıdır.

Çıraklık Eğitimi: Kurumlarda yapılan teorik eğitim ile işletmelerde yapılan pratik eğitimin bütünlüğü içerisinde bireyleri bir mesleğe hazırlayan, mesleklerinde gelişmelerine olanak sağlayan ve belgeye götüren eğitimi ifade eder.

Devamsızlık: Özürlü ya da özürsüz olarak okulda bulunmama durumu ifade eder.

Destek Eğitim Odası: Okul ve kurumlarda, yetersizliği olmayan akranlarıyla birlikte aynı sınıfta eğitimlerine devam eden özel eğitime ihtiyacı olan öğrenciler ile üstün yetenekli öğrenciler için özel araç-gereçler ile eğitim materyalleri sağlanarak özel eğitim desteği verilmesi amacıyla açılan odaları ifade eder.

Eğitim Ve Öğretimden Erken Ayrılma: Avrupa Topluluğu İstatistik Ofisinin (Eurostat) yayınladığı ve hane halkı araştırmasına göre 18-24 yaş aralığındaki kişilerden en fazla ortaokul mezunu olan ve daha üstü bir eğitim kademesinde kayıtlı olmayanların ilgili çağ nüfusuna oranı olarak ifade edilen göstergedir.

İşletmelerde Meslekî Eğitim: Meslekî ve teknik eğitim okul ve kurumları öğrencilerinin beceri eğitimlerini işletmelerde, teorik eğitimlerini ise meslekî ve teknik eğitim okul ve kurumlarında veya işletme ve kurumlarca tesis edilen eğitim birimlerinde yaptıkları eğitim uygulamalarını ifade eder.

Ortalama Eğitim Süresi: Birleşmiş Milletler Kalkınma Programının yayınladığı İnsani Gelişme Raporu'nda verilen ve 25 yaş ve üstü kişilerin almış olduğu eğitim sürelerinin ortalaması şeklinde ifade edilen eğitim göstergesini ifade etmektedir.

Önceki Öğrenmelerin Tanınması: Bireyin eğitim, iş veya diğer hayat tecrübeleri aracılığıyla hayatlarının bütün dönemlerinde gerçekleştirdikleri öğrenme için yeterlilik belgesine sahibi olmalarına imkân tanıyan bir sistem olup, örgün, yaygın ve/veya serbest öğrenme çerçevesinde elde edilen belgelendirilmemiş öğrenme kazanımlarının belirli bir standart çerçevesinde tanınması sürecidir.

Örgün Eğitim Dışına Çıkma: Ölüm ve yurt dışına çıkma haricindeki nedenlerin herhangi birisine bağlı olarak örgün eğitim kurumlarından ilişik kesilmesi durumunu ifade etmektedir.

Öğretmenlik Mesleği Genel ve Özel Alan Yeterlilikleri: Öğretmenlik mesleğini etkili ve verimli biçimde yerine getirebilmek için sahip olunması gereken genel bilgi, beceri ve tutumlar ile alanlara özgü olarak sahip olunması gereken bilgi, beceri ve tutumlardır.

Örgün Eğitim: Belirli yaş grubundaki ve aynı seviyedeki bireylere, amaca göre hazırlanmış programlarla, okul çatısı altında düzenli olarak yapılan eğitimidir. Örgün eğitim; okul öncesi, ilköğretim, ortaokul, ortaöğretim ve yükseköğretim kurumlarını kapsar.

Özel Eğitime İhtiyacı Olan Bireyler (Özel Eğitim Gerektiren Birey): Çeşitli nedenlerle, bireysel özellikleri ve eğitim yeterlilikleri açısından akranlarından beklenen düzeyden anlamlı farklılık gösteren bireyi ifade eder.

Özel Politika Veya Uygulama Gerektiren Gruplar (Dezavantajlı Gruplar): Diğer gruplara göre eğitiminde ve istihdamında daha fazla güçlük çekilen kadınlar, gençler, uzun süreli işsizler, engelliler gibi bireylerin oluşturduğu grupları ifade eder.

Özel Yetenekli Bireyler: Zeka, yaratıcılık, sanat, liderlik kapasitesi, motivasyon ve özel akademik alanlarda yaşlarına göre daha yüksek düzeyde performans gösteren bireyi ifade eder.

Yaygın Eğitim: Örgün eğitim sistemine hiç girmemiş ya da örgün eğitim sisteminin herhangi bir kademesinde bulunan veya bu kademedен ayrılmış ya da bitirmiş bireylere; ilgi, istek ve yetenekleri doğrultusunda ekonomik, toplumsal ve kültürel gelişmelerini sağlayıcı nitelikte çeşitli süre ve düzeylerde hayat boyu yapılan eğitim, öğretim, üretim, rehberlik ve uygulama etkinliklerinin bütünüdür.

Z-Kitap: İçeriklerin pekiştirici şekilde hazırlanmış interaktif uygulamalar, videolar, oyunlar ve metinsel zenginleştirmeler ile dijital versiyonlar aracılığıyla sunulduğu kitaplardır.

Zorunlu Eğitim: Dört yıl süreli ve zorunlu ilköğretim ile dört yıl süreli, zorunlu ve farklı programlar arasında tercihe imkân veren ortaokullar ve imam-hatip ortaokullarından oluşan ilköğretim ile ilköğretime dayalı, dört yıllık zorunlu, örgün veya yaygın öğrenim veren genel, mesleki ve teknik öğretim kademelerinden oluşan eğitim sürecini ifade eder.

GİRİŞ

Müdürlüğümüz 2015-2019 Stratejik Planı hazırlanırken; eğitim alanında dünyada yaşanan gelişmeleri dikkate alan, ülkemizin ve bölgemizin sahip olduğu kaynakları ihtiyaçlarına özgü tanımlayan, bu ihtiyaçları karşılayabilmek için gereken hedefleri belirleyen, katılımçılık, şeffaflık ve hesap verilebilirlik ilkeleri doğrultusunda performans yönetimine dayalı kamu yönetim anlayışı kapsamında hizmet kalitesinin yükseltilmesi, kaynakların etkili ve verimli bir şekilde kullanılması Bakanlığımızın politika ve stratejilerini ortaya koyan diğer üst politika belgeleri ile de uyumlu olması amaçlanmıştır.

Bu doğrultuda, farklı bakış açıları getirebilecek farklı paydaşlardan sağlıklı ve çok yönlü bilgi almak üzere mevcut durum analizi yapılmış ve stratejinin girdisi olarak kullanılmıştır.

2015-2019 Stratejik Planı öncelikle Müdürlüğümüz kurumsal ve yönetsel

kapasitenin geliştirilmesi olmak üzere, eğitim alanında sektörün güncel ihtiyaçları ile geleceğe yönelik beklentilerini karşılayan, Bakanlık, merkez ve taşra teşkilatı birimleri ve ilgili paydaşların katılımıyla eğitim ve öğretim sistemine ilişkin belirlenen sorun gelişim alanları doğrultusunda hakkında politikalar geliştirilmesi gerekli görülen “Eğitim ve Öğretime Erişim”, “Eğitim ve Öğretimde Kalite” ile “Kurumsal Kapasitenin Geliştirilmesi” temaları üzerinde yapılandırılmıştır.

Bu temalar altında beş yıllık stratejik amaçlar ve hedefler ile bu amaç ve hedefleri gerçekleştirecek stratejiler belirlenmiştir. Planda yer alan stratejik amaç ve hedeflerin gerçekleşme durumlarının takip edilebilmesi için stratejik plan izleme ve değerlendirme modeli oluşturulmuştur. Stratejik planımızın tüm amaç, hedef ve stratejilerinin çevresel, ekonomik ve sosyal sürdürülebilirlik ilkeleri ön planda tutularak uygulanması esas alınmıştır.

Stratejik Planlama Ekibi



BÖLÜM

1

STRATEJİK PLAN HAZIRLIK SÜRECİ



BORNOVA İLÇE MEM 2015-2019 STRATEJİK PLANLAMA SÜRECİ

Bornova İlçe Millî Eğitim Müdürlüğümüzün 2015-2019 yıllarını kapsayacak ikinci stratejik planı hazırlık çalışmaları 2013/26 Sayılı Stratejik Planlama Genelgesi ve Eki Hazırlık Programı ile Kalkınma Bakanlığı'nın Stratejik Planlama Kılavuzuna uygun olarak başlatılmış ve yürütülmüştür.

İlçe Stratejik Plan Üst Kurulu Stratejik Planlamaya İlişkin Usul ve Esaslar Hakkındaki Yönetmelik doğrultusunda kurulmuştur. Bu çerçevede Üst Kurulumuz; İlçe Milli Eğitim Müdürü Başkanlığında, Şube Müdürlerinin tümü ve iki tane okul müdüründen oluşturularak kurulmuştur. Stratejik Planlama Üst Kurulu stratejik planlama çalışmalarının her aşamasında destekleri ile Stratejik Plan Hazırlama Koordinasyon Ekibinin çalışmalarına pozitif katkı sunmuştur.

Ekip, stratejik plan çalışmalarında çalışmanın özelliklerine göre zaman zaman gruplara ayrılmış, zaman zaman da birlikte çalışmıştır. Tüm bu çalışmalar, bilgilendirme, koordine ve üst yönetimin rehberliğinin alınması amacıyla İlçe Stratejik Planlama Üst Kurulundan müteakip toplantı talep edilmiş; bu toplantılarda üst kurulla bilgi paylaşımında bulunulmuş ve çalışmalara üst kurulun verdiği rehberlik doğrultusunda devam edilmiştir.

Bornova İlçe Milli Eğitim Müdürlüğü 2015-2019 Stratejik Planı hazırlanırken katılımcı bir anlayış benimsenmiştir. Bu anlayışla birlikte örneklem seçilen üç ilçenin okul/kurum yöneticileriyle toplantılar yapılmış, mevcut durum analizi ve strateji belirlenmesi aşamalarında İlçe Milli Eğitim Müdürlüğü'nün tüm çalışanlarıyla görüşülmüş; karşılıklı fikir ve bilgi alışverişinde bulunulmuştur.

Dış paydaşlarımızın da katkısını alabilmek adına ilimizdeki üniversite ve STK temsilcileriyle 2014 yılı içerisinde toplantı yapılmış ve kurumumuza dışarıdan bakanların gözüyle bir durum fotoğrafı çekilmiştir.

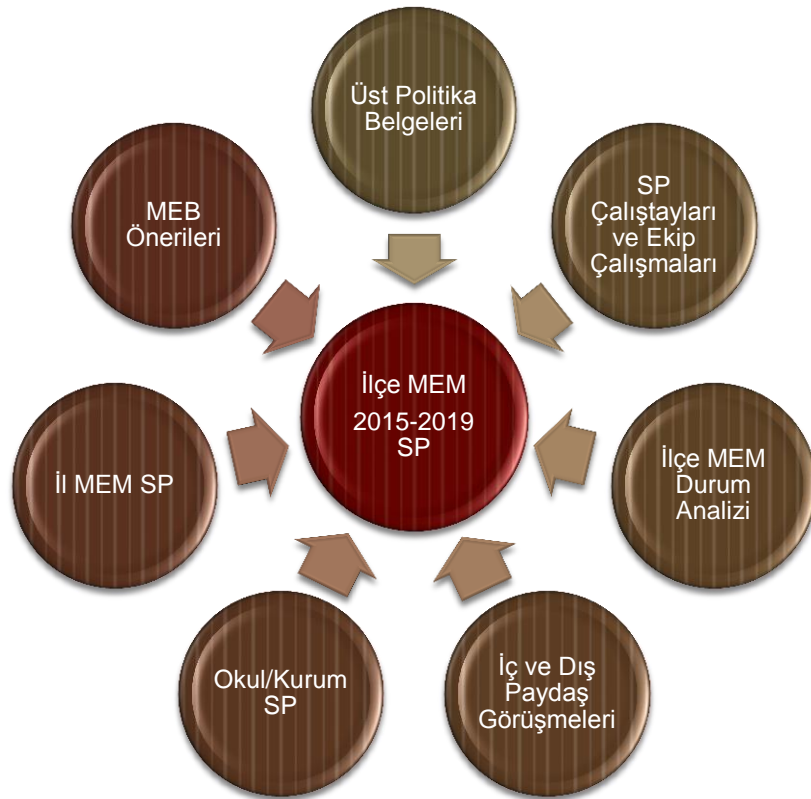
Tüm bu çalışmaların yanında Okul-Kurum Stratejik Plan Hazırlama Ekipleri kurulmuş ve bu ekiplerle bilgilendirici toplantılar/seminerler yapılmıştır. Okul-Kurum ekipleri yapılan toplantılar/seminerler rehberliğinde çalışmalarına devam etmektedir.



Adı Soyadı	Görevi	Unvanı	Birimi
Dr. Mehmet Emin BAKAY	Şube Müdürü	Şube Müdürü	Bornova İlçe Milli Eğitim Müdürlüğü
Hüseyin YALDIZ	Koordinatör	Okul Müdürü	Suphi Koyuncuoğlu Ortaokulu
Yusuf GÖÇLİ	Üye	Okul Müdürü	Şht.Tğm. Murat Arslantürk İlkokulu
Sebahat KONAK	Üye	Okul Müdürü	Bornova Mes. ve Tek. Anadolu Lisesi
Cemal Cüneyt YAVUZ	Üye	Okul Müdürü	Selçuk Yaşar Mes. ve Tek. And Lisesi
Ali ATAĞ	Üye	VHKİ	Bornova İlçe Milli Eğitim Müdürlüğü

Tablo 1 : Bornova İlçe Milli Eğitim Stratejik Planlama Koordinasyon Ekibi

İlçemiz stratejik planın hazırlanmasında tüm tarafların görüş ve önerileri ile eğitim önceliklerinin plana yansıtılabilmesi için geniş katılım sağlayacak bir model benimsenmiştir. Bornova İlçe Stratejik Plan'ı temel yapısı, İl Milli Eğitim Müdürlüğümüz Stratejik Planlama Üst Kurulu tarafından kabul edilen İl Milli Eğitim Müdürlüğü Vizyonu doğrultusunda Eğitim ve öğretime erişimin bileşenleri, Eğitim ve öğretimde kalitenin bileşenleri ve Kurumsal kapasitenin geliştirilmesine ait bileşenler olmak üzere eğitimin üç ana bölümü (erişim, kalite, kapasite) ile paydaşların görüş ve önerilerini baz alır nitelikte oluşturulmuştur.



Şekil 1 : Plan Oluşum Şeması

BÖLÜM

2

DURUM ANALİZİ



DURUM ANALİZİ

Bornova İlçe Milli Eğitim Müdürlüğümüzün amaç ve hedeflerinin geliştirilebilmesi için sahip olunan kaynakların tespiti, güçlü ve zayıf taraflar ile kurumun kontrolü dışındaki olumlu ya da olumsuz gelişmelerin saptanması amacıyla mevcut durum analizi yapılmıştır.

A. TARİHİ GELİŞİM

Ülkemizde İlçe Millî Eğitim Müdürlükleri 1985 yılına kadar İlköğretim Müdürlükleri olarak hizmet verdi. Millî Eğitim Müdürlükleri 01.01.1985 yılında dönemin Millî Eğitim Bakanı Vehbi DİNÇERLER tarafından onaylanarak faaliyetlerine başladılar. Bu tarihe kadar bu görev İlköğretim Müdürlükleri ile ilçelerde en kıdemli lise müdürleri tarafından yürütülmekteydi. Bornova İlçesinde 1983 ile 1985 tarihleri arasında en kıdemli lise müdürü olarak Bornova Anadolu Lisesi Müdürü İbrahim EMİROĞLU ile İlköğretim Müdürlüğü koordineli çalışarak Bornova İlçe Millî Eğitim Müdürlüğü'nü kurdular.

Bornova İlçe Millî Eğitim Müdürlüğü, o zaman ilköğretim binası olarak kullanılan, bugün ise Rehberlik Araştırma Merkezi'nin bulunduğu binada, hizmete açıldı. Müdürlüğümüz halen, Erzene Mahallesi 80.Sokak No:18 adresinde mülkiyeti İl Özel İdare'ye ait olan, 1991 yılında Kars Halil Atilla İlköğretim Okulu (440 m2) ek binası olarak, Aksu İnşaat tarafından inşa edilen 3 katlı ek binada hizmet vermektedir.

Kuruluşundan bugüne kadar Bornova İlçe Millî Eğitim Müdürlüğü'nde görev yapan İlçe Millî Eğitim Müdürleri ve görev süreleri aşağıda gösterilmektedir.

Sıra	Adı – Soyadı	Görev Yılları
1	İbrahim Emiroğlu	1983-1985
2	Erol Öz	1985-1988
3	Tuğrul Tabakoğlu	1988-1980
4	Osman Çınar	1990-1998
5	Azmi TÜM	1998-2004
6	Nuri ÇAKIRAL	2004 –2014
7	Kadir KADIOĞLU	2014 - Görevde

Tablo 2 : Bornova İlçe MEM'de görev yapan müdürler ve görev süreleri

B.YASAL YÜKÜMLÜLÜKLER VE MEVZUAT ANALİZİ

Bornova İlçe Milli Eğitim Müdürlüğü'nün yasal yetki, görev ve sorumlulukları başta T.C. Anayasası olmak üzere, 14/6/1973 tarihli ve 1739 sayılı Millî Eğitim Temel Kanunu ve 25/8/2011 tarihli ve 652 sayılı Millî Eğitim Bakanlığının Teşkilât ve Görevleri Hakkında Kanun Hükmünde Kararname hükümlerine dayanılarak 18/11/2012 tarih ve 28471 sayılı Resmî Gazetede yayınlanan Millî Eğitim Bakanlığı İl ve İlçe Millî Eğitim Müdürlükleri Yönetmeliği esaslarına göre belirlenmektedir.

Anayasanın "Eğitim ve Öğrenim Hakkı ve Ödevi" başlıklı 42. maddesi ve 652 sayılı Millî Eğitim Bakanlığının Teşkilat ve Görevleri Hakkında Kanun Hükmünde Kararname'de Bakanlık teşkilatı Okul öncesi, ilk ve ortaöğretim çağındaki öğrencileri bedenî, zihnî, ahlaki, manevî, sosyal ve kültürel nitelikler yönünden geliştiren ve insan haklarına dayalı toplum yapısının ve küresel düzeyde rekabet gücüne sahip ekonomik sistemin gerektirdiği bilgi ve becerilerle donatarak geleceğe hazırlayan eğitim ve öğretim programlarını tasarlamak, uygulamak, güncellemek; öğretmen ve öğrencilerin eğitim ve öğretim hizmetlerini bu çerçevede yürütmek ve denetlemekle sorumlu tutulmuştur.

Bornova İlçe Milli Eğitim Müdürlüğü, bu sorumlulukları yerel ölçekte ilgili mevzuat hükümleri gereğince yerine getirmektedir. Bornova İlçe Millî Eğitim Müdürlüğü'nün yasal yükümlülükleri ve mevzuat analizi aşağıda ayrıntılı olarak görülmektedir.

- 1702 Sayılı İlk ve Orta Tedrisat Muallimlerinin Terfi ve Tecziyeleri Hakkında Kanun
- 222 sayılı İlköğretim ve Eğitim Kanunu
- 2942 Sayılı Kamulaştırma Kanunu
- 3308 Sayılı Meslekî Eğitim Kanunu
- 4357 Sayılı Hususi İdarelerden Maaş Alan İlkokul Öğretmenlerinin Kadrolarına, Terfi, Taltif ve Cezalandırılmalarına ve Bu Öğretmenler İçin Teşkil Edilecek Sağlık ve İçtimai Yardım Sandığı İle Yapı Sandığına ve Alacaklarına Dair Kanun
- 4483 Sayılı Memurlar ve Diğer Kamu Görevlilerinin Yargılanması Hakkında Kanun
- 4734 sayılı Kamu İhale Kanunu
- 4735 sayılı Kamu İhale Sözleşmeleri Kanunu
- 4842 Sayılı Gelir ve Kurumlar Vergisi Kanunlarında Değişiklik Hakkındaki Kanun
- 4857 Sayılı İş Kanunu
- 4982 Sayılı Bilgi Edinme Hakkı Kanunu
- 5018 Sayılı Kamu Mali Yönetimi ve Kontrol Kanunu



- 5442 İl İdaresi Kanunu
- 5510 sayılı Sosyal Sigortalar ve Genel Sağlık Sigortası Kanunu
- 5580 Sayılı Özel Öğretim Kurumları Kanunu
- 6518 Sayılı Kanun
- 657 Sayılı DMK
- 7126 Sayılı Sivil Savunma Kanunu
- Aday Memurların Yetiştirilmelerine Dair Genel Yönetmelik
- Avrupa Birliği Eğitim Gençlik Programları” konulu genelgesi
- Ayniyat Talimatnamesi
- Bilgisayar Koordinatör Öğretmenlerinin Görevleri
- Binaların Yangından Korunması Hakkında Yönetmelik
- Hükümetimiz ile Dünya Bankası arasında imzalanan“ Orta Öğretim Projesi İkraz Anlaşması”
- İlköğretim ve Ortaöğretim Kurumlarında Parasız Yatılılık, Burs ve Sosyal yardımlar Yönetmeliği
- İlköğretim ve Ortaöğretimde Parasız Yatılı veya Burslu Öğrenci Okutma ve Bunlara Yapılacak Sosyal Yardımlara İlişkin Kanun
- İLSİS PROJESİ” konulu genelge
- Kamu Konutları Yönetmeliği
- MEB Demokrasi Eğitimi ve Okul Meclisleri Yönergesi
- MEB Denklik Yönetmeliği
- MEB Eğitim Araçları Donatım Da. Bşk. Genelgesi
- MEB Eğitim Bölgeleri ve Eğitim Kurulları Yönergesi
- MEB Hizmetiçi Eğitim Yönetmeliği
- MEB İl ve İlçe Milli Eğitim Müdürlükleri Yönetmeliği
- MEB ile Sağlık Bakanlığı arasında imzalanan “Okul Sağlığı Hizmetleri İşbirliği Protokolü”
- MEB İlköğretim Müfettişleri Başkanlıkları Yönetmeliği
- MEB İlköğretim ve Orta Öğretim Kurumları Sosyal Etkinlikler Yönetmeliği
- MEB İnsan Kaynakları Genel Müdürlüğü İntibak Bülteni
- MEB Merkezî Sistem Sınav Uygulama Yönergesi
- MEB Mesleki Açık Öğretim Lisesi Yönetmeliği
- MEB okul ve kurumların yönetici ve öğretmenlerin norm kadrolarına ilişkin yönetmelik
- MEB Okul-Aile Birliği Yönetmeliği
- MEB Öğretmenleri Atama ve Yer Değiştirme Yönet.
- MEB Özel Öğretim Kurumları Yönetmeliği
- MEB Özel, Özel Eğitim ve Rehabilitasyon Merkezleri Yönetmeliği



- 🌐 MEB Personel Genel Md. Çalışma Takvimi
- 🌐 MEB Personeli İzin Yönergesi
- 🌐 MEB Sağlık İşleri Dairesi Bşk. Yazısı
- 🌐 MEB Strateji Geliştirme Başkanlığı “Stratejik Planlama” konulu genelgesi
- 🌐 MEB Taşınmalı İlköğretim Yönetmeliği
- 🌐 MEB Temel Eğitim Genel Müdürlüğü'nün yazıları
- 🌐 MEB TTK'nin 119 ve 133 sayılı kararları
- 🌐 MEB'e Bağlı Öğretmen Evleri, Öğretmen Evi ve Akşam Sanat Okulları, Öğretmen Lokalleri ve Sosyal Tesisler Yönergesi
- 🌐 MEB'e Bağlı Örgün ve Yaygın Eğitim Kurumlarında Bilgisayar Laboratuvarlarının Kurulması ve İşletilmesi ile Bilgisayar ve
- 🌐 Merkezi Yönetim Bütçe Kanunu
- 🌐 Millî eğitim bakanlığı okul öncesi eğitim ve İlköğretim kurumları yönetmeliği
- 🌐 Millî Eğitim Bakanlığı Rehberlik Ve Denetim Başkanlığı İle Maarif Müfettişleri Başkanlıkları Yönetmeliği
- 🌐 Millî Eğitim Bakanlığına Bağlı Okul Pansiyonları Yönetmeliği
- 🌐 Onarım ve Tadilat Teklifleri İle Harcamalarda Dikkat Edilmesi Gereken Hususlar” konulu genelge
- 🌐 Ortaöğretim Kurumları Yönetmeliği
- 🌐 Öğrenci Eğitim Kampları Lider Yetiştirme Kursu Seminer Yönergesi
- 🌐 Özel Eğitim Hakkında Kanun Hükmünde Kararname
- 🌐 Özel Eğitim Hizmetleri Yönetmeliği
- 🌐 Özel Eğitim Rehberlik ve Danışma Hizmetleri Genel Müdürlüğü'nün yazısı
- 🌐 Özel Öğrenci Yurtları Yönetmeliği
- 🌐 Resmî Yazışmalarda Uygulanacak Esas ve Usuller Hakkında Yönetmelik(2004/8125)
- 🌐 Strateji Geliştirme Birimlerinin Çalışma Usul ve Esasları İle Hakkında Yönetmelik
- 🌐 Taşınır Mal Yönetmeliği Genel Tebliği 1-2-3
- 🌐 Eğitimde Kalite Yönetim Sistemi Uygulama Yönergesi
- 🌐 Ulusal ve Resmî Bayramlar ile Mahalli Kurtuluş Günleri, Atatürk Günleri ve Tarihi Günlerde Yapılacak Tören ve Kutlamalar Yönetmeliği



C. FAALİYET ALANLARI VE SUNULAN HİZMETLER

2015-2019 stratejik plan hazırlık sürecinde İlçe Milli Eğitim Müdürlüğü faaliyet alanları ile ürün ve hizmetlerinin belirlenmesine yönelik çalışmalar yapılmıştır. Bu kapsamda birimlerinin yasal yükümlülükleri, standart dosya planı ve kamu hizmet envanteri incelenerek Müdürlüğümüzün ürün ve hizmetleri tespit edilmiş ve on dört faaliyet alanı altında gruplandırılmıştır. Buna göre Bornova İlçe Milli Eğitim Müdürlüğü'nün faaliyet alanları ve bu alanlarla ilgili ürün ve hizmetlere ait iş ve işlemler kısaca aşağıda belirtilmiştir.

TEMEL EĞİTİM HİZMETLERİ

- ✂ Okul öncesi eğitimi yaygınlaştıracak ve geliştirecek çalışmalar yapmak,
- ✂ İlköğretim öğrencilerinin maddi yönden desteklenmesini koordine etmek.



ORTAÖĞRETİM HİZMETLERİ

- ✂ Yükseköğretimle ilgili Bakanlıkça verilen görevleri yerine getirmek,
- ✂ Yükseköğretime giriş sınavları konusunda ilgili kurum ve kuruluşlarla işbirliği yapmak.



HAYAT BOYU ÖĞRENME HİZMETLERİ

- ✂ Örgün eğitim alamayan bireylerin bilgi ve becerilerini geliştirici tedbirler almak,
- ✂ Hayat boyu öğrenmenin imkân, fırsat, kapsam ve yöntemlerini geliştirmek,
- ✂ Yetişkinlere yönelik yaygın meslekî eğitim verilmesini sağlamak,
- ✂ Öğrenme fırsat ve imkânlarını destekleyici çalışmalar yapmak,
- ✂ Beceri ve hobi kursları ile kültürel faaliyetlerle ilgili iş ve işlemleri yürütmek,
- ✂ Çocuk, genç ve aileler ile ilgili eğitim ve sosyo-kültürel etkinlikler yapmak,
- ✂ Açık öğretim sistemi ile ilgili uygulamaları yürütmek,
- ✂ Edinilen bilgilerin denklığıne ilişkin iş ve işlemleri yürütmek,
- ✂ Mesleki Yeterlilik Kurumuyla ilgili iş ve işlemleri yürütmek.

MESLEKİ VE TEKNİK EĞİTİM HİZMETLERİ

- ✎ Mesleki ve teknik eğitim-istihdam ilişkisini yerelde sağlamak ve geliştirmek,
- ✎ 5/6/1986 tarihli ve 3308 sayılı Mesleki Eğitim Kanunu kapsamında çıraklık eğitimi ile ilgili iş ve işlemleri yapmak,
- ✎ Meslekî ve teknik eğitimin yerel ihtiyaçlara uygunluğunu sağlamak.

DİN ÖĞRETİMİ HİZMETLERİ

- ✎ Din kültürü ve ahlak bilgisi eğitim programlarının uygulanmasını sağlamak,
- ✎ Seçmeli din eğitimi derslerini takip etmek, uygulanmasını gözetmek,
- ✎ Din eğitiminde kullanılan ders kitabı ve materyallerin teminini koordine etmek.

ÖZEL EĞİTİM VE REHBERLİK HİZMETLERİ

- ✎ Bakanlık tarafından oluşturulan özel eğitim ve rehberlik politikalarını uygulamak,
- ✎ Resmi eğitim kurumlarınca yürütülen özel eğitimin yaygınlaşmasını ve gelişmesini sağlayıcı çalışmalar yapmak,
- ✎ Özel eğitim programlarının uygulanma süreçlerini izlemek ve değerlendirmek,
- ✎ Bilim sanat merkezleriyle ilgili iş ve işlemleri yürütmek,
- ✎ Rehberlik ve araştırma merkezlerinin nitelikli hizmet vermesini sağlamak,
- ✎ Rehberlik ve araştırma merkezlerinin ölçme araçlarını sağlamak,
- ✎ Mobil rehberlik hizmetlerinin uygulanmasını sağlamak,
- ✎ Madde bağımlılığı, şiddet ve benzeri konularda toplum temelli destek sağlamak,
- ✎ Engelli öğrencilerin eğitim hizmetleri ile ilgili çalışmalar yapmak,
- ✎ Rehberlik ve kaynaştırma uygulamalarının yürütülmesini sağlamak,
- ✎ Rehberlik servislerinin kurulmasına ve etkin çalışmasına yönelik tedbirler almak,
- ✎ Özel yetenekli bireylerin tespit edilmesini ve özel eğitime erişimlerini sağlamak,
- ✎ Özel yetenekli bireylerin eğitici eğitimlerini planlamak ve uygulamak,
- ✎ Özel yetenekli birey eğitimine ilişkin araştırma, geliştirme ve planlama çalışmaları yapmak.

ÖZEL ÖĞRETİM KURUMLARI HİZMETLERİ

- Özel öğretim kurumlarıyla ilgili Bakanlık politika ve stratejilerini uygulamak,
- Özel öğretim kurumlarınca yürütülen özel eğitimin gelişmesini sağlayıcı çalışmalar yapmak,
- Engellilerin özel eğitim giderleriyle ilgili iş ve işlemleri yürütmek,
- 8/2/2007 tarihli ve 5580 sayılı Özel Öğretim Kurumları Kanunu kapsamında yer alan kurumların açılış, kapanış, devir, nakil ve diğer iş ve işlemlerini yürütmek,
- Özel yurtlara ilişkin iş ve işlemleri yürütmek,
- Özel öğretim kurumlarındaki öğrencilerin sınav, ücret, burs, diploma, disiplin ve benzeri iş ve işlemlerini yürütmek,
- Azınlık okulları, yabancı okullar ve milletlerarası okullara ilişkin iş ve işlemleri yürütmek,
- Özel okulların arsa tahsisi ile teşvik ve vergi muafiyetiyle ilgili iş ve işlemlerini yürütmek,
- Kursiyerlerin sınav, ücret, sertifika ve benzeri iş ve işlemlerini yürütmek,
- Özel öğretim kurumlarını ve özel yurtları denetlemek, sonuçları raporlamak ve değerlendirmek,
- Özel öğretim kurumlarında öğretim materyallerinin kullanımıyla ilgili süreçleri izlemek, değerlendirmek,
- Özel eğitim ve özel öğretim süreçlerini izlemek ve değerlendirmek,
- Öğrencilerin daha fazla başarı sağlamalarına ilişkin faaliyetler yürütmek.

HUKUK HİZMETLERİ

- Malî, hukukî ve fikrî haklar konusundaki uyuşmazlıklara ilişkin iş ve işlemleri yürütmek,
- Adlî ve idarî davalar ile tahkim yargılaması ve icra işlemlerinde Valiliği veya Kaymakamlığı temsil etmek,
- Dava ve icra işlemlerini yürütmek, anlaşmazlıkları önleyici hukuki tedbirleri almak,
- Hizmet satın alma yoluyla yaptırılan dava ve icra takiplerini izlemek ve denetlemek,
- Soruşturma ve inceleme raporlarına ilişkin iş ve işlemleri yürütmek,
- Disiplin kuruluna girecek dosyaların iş ve işlemlerini yapmak,
- Adlî ve idarî makamlardan gelen ön inceleme iş ve işlemlerini yürütmek,
- İdarî, adlî ve icra davalarıyla ilgili yazışmaları yapmak,
- İdarî ve adlî itirazlar ile ilgili iş ve işlemleri yürütmek,
- Mevzuatı takip etmek, uygulanmasını gözetmek,
- Mevzuat ve hukuki konularda birimlere görüş bildirmek.

İNSAN KAYNAKLARI HİZMETLERİ

- ✂ İnsan kaynaklarıyla ilgili kısa, orta ve uzun vadeli planlamalar yapmak,
- ✂ Norm kadro iş ve işlemlerini yürütmek,
- ✂ Özlük dosyalarının muhafazasını sağlamak,
- ✂ Özlük ve emeklilik iş ve işlemlerini yürütmek,
- ✂ Disiplin ve ödül işlemlerinin uygulamalarını yapmak,
- ✂ Güvenlik soruşturması ve arşiv araştırması işlemlerini yürütmek,
- ✂ Yöneticilik formasyonunun gelişmesini sağlayıcı faaliyetler yürütmek,
- ✂ Personelin eğitimlerine ilişkin iş ve işlemleri yapmak,
- ✂ Aday öğretmenlerin uyum ve adaylık eğitimi programlarını uygulamak,
- ✂ Öğretmen yeterliliği ve iş başarımı düzeyini iyileştirici hizmet içi eğitimler yapmak,
- ✂ Öğretmen yeterliliklerine ilişkin Bakanlığa geri bildirim ve önerilerde bulunmak,
- ✂ Öğretmenlerin hizmet içi eğitimlerine yönelik ulusal ve uluslararası gelişmeleri izlemek,
- ✂ Öğretmenlerin meslekî gelişimiyle ilgili araştırma ve projeler yapmak ve uygulamak,
- ✂ Öğretmenlerin meslekî gelişimine yönelik yerel düzeyde etkinlikler düzenlemek,
- ✂ Yöneticilerin, öğretmenlerin ve diğer personelin atama, yer değiştirme, askerlik, alan değişikliği ve benzeri iş ve işlemlerini yapmak,
- ✂ Personelin pasaport ve yurt dışı iş ve işlemlerini yürütmek,
- ✂ 25/6/2001 tarihli ve 4688 sayılı Kamu Görevlileri Sendikaları Kanunu kapsamındaki görevleri yürütmek.

DESTEK HİZMETLERİ

- ✂ Yayın faaliyetlerini yürütmek,
- ✂ Ders araç ve gereçleri ile donatım ihtiyaçlarını temin etmek,
- ✂ Ücretsiz Ders Kitabı Temini Projesini yürütmek,
- ✂ Taşınır ve taşınmazlara ilişkin iş ve işlemleri yürütmek,
- ✂ Depo iş ve işlemlerini yürütmek,
- ✂ Lojmanlar ile ilgili iş ve işlemleri yürütmek,
- ✂ Yemekhane iş ve işlemlerini yürütmek,
- ✂ Öğretmenevleri ve sosyal tesislerle ilgili iş ve işlemleri yürütmek,
- ✂ Döner sermaye iş ve işlemlerini yürütmek,
- ✂ Temizlik, güvenlik, ısınma, aydınlatma, onarım ve taşıma gibi işlemleri yürütmek,
- ✂ Satın alma iş ve işlemlerini yürütmek,
- ✂ Tahakkuk işlemlerine esas olan onayları almak ve ilgili diğer işlemleri yürütmek,
- ✂ Genel evrak ve arşiv hizmetlerini yürütmek.

İNŞAAT VE EMLAK HİZMETLERİ

- ✎ Yapım programları ile ilgili iş ve işlemleri yürütmek,
- ✎ Eğitim kurumu bina veya eklentileri ile derslik ihtiyaçlarını önceliklere göre karşılamak,
- ✎ Onaylanan yapım programlarının ve ek programların uygulanmasına ilişkin iş ve işlemleri yürütmek,
- ✎ Halk katkısı ile yapılacak eğitim yapılarına ilişkin iş ve işlemlere ilişkin iş ve işlemleri yürütmek,
- ✎ Yatırım programı yapı yatırımlarının ihale öncesi hazırlıklarına ilişkin iş ve işlemleri yürütmek,
- ✎ İhale edilen yatırımları izlemek, planlanan süre içerisinde hizmete sunulmalarını sağlamak,
- ✎ Onarımlara ilişkin iş ve işlemleri yürütmek,
- ✎ Yapılan ihalelere ait projelerin ödeneğe esas dosyalarının hazırlanmasına ilişkin iş ve işlemleri yürütmek,
- ✎ Projelere göre idarî ve teknik ihale şartnamelerinin hazırlanmasına ilişkin iş ve işlemleri yürütmek,
- ✎ Hak edişlere ilişkin iş ve işlemleri yürütmek,
- ✎ Eğitim kurumlarının Toplu Konut İdaresi Başkanlığı veya inşaat işleri ile ilgili diğer kamu kurum ve kuruluşlarına yaptırılmasına ilişkin iş ve işlemleri yürütmek,
- ✎ Yapıların mimarî ve mühendislik projelerinin yapılmasına ilişkin iş ve işlemleri yürütmek,
- ✎ Özel projeleri incelemek ve görüş bildirmek,
- ✎ Hazine mülkiyetinde olanlar dâhil, her türlü okul ve bina kiralamalarına ilişkin iş ve işlemleri yürütmek,
- ✎ Bakanlık binalarının eğitim kurumu olarak kiralanmasına ilişkin iş ve işlemleri yürütmek,
- ✎ Kamu kuruluşlarına tahsisli taşınmazların tahsisi veya devri işlemlerine ilişkin iş ve işlemleri yürütmek,
- ✎ Eğitim kurumlarının kamu-özel ortaklığı modeliyle yapımına ilişkin iş ve işlemleri yürütmek,
- ✎ Bakanlıkça yapımına karar verilen eğitim öğretim tesislerinin belirli süre ve bedel üzerinden kiralama karşılığı yaptırılmasıyla ilgili işlemlere ilişkin iş ve işlemleri yürütmek,
- ✎ Eğitim kurumlarındaki eğitim öğretim hizmet alanları dışındaki hizmet ve alanların işletme devri karşılığında eğitim öğretim tesislerinin sözleşme ile gerçek veya özel hukuk tüzel kişilerine yeniletilmesi veya yeniden yaptırılmasına ilişkin iş ve işlemleri yürütmek,
- ✎ Eğitim kurumlarının depreme karşı tahkiklerini yapmak ve yaptırmak, güçlendirilecek eğitim kurumlarını tespit etmek ve Bakanlığa bildirmek,
- ✎ Taşınabilir okulların yaptırılmasına ilişkin iş ve işlemleri yürütmek,
- ✎ Eğitim kurumlarına ilişkin kamulaştırma iş ve işlemlerinin yürütülmesine ilişkin iş ve işlemleri yürütmek,
- ✎ Bakanlığa gerektiğinde kamulaştırma teklifi sunmak.



BİLGİ İŞLEM VE EĞİTİM TEKNOLOJİLERİ HİZMETLERİ

- ✎ Ölçme ve değerlendirme iş ve işlemlerini birimlerle işbirliği içerisinde yürütmek,
- ✎ Sınavların uygulanması ile ilgili organizasyonu yapmak ve sınav güvenliğini sağlamak,
- ✎ Sınav komisyonunun sekretarya hizmetlerini yürütmek,
- ✎ Öğretim programlarını teknik yönden izlemek ve sonuçlarını değerlendirmek,
- ✎ Yenilikçi eğitim ve teknoloji destekli eğitim uygulamaları için yenilikçi çözümler hedefleyen proje ve araştırmalarda birimlere ve resmi ve özel kurumlara ilişkin iş ve işlemleri yürütmek,
- ✎ İlgili birimler ile işbirliği içinde proje ve araştırma sonuçlarının yeni uygulamalara yön vererek sürdürülebilir iş süreçlerine dönüşümünü sağlamak,
- ✎ Eğitim araç ve ortam standartlarının uygunluk testlerine ilişkin iş ve işlemleri yürütmek,
- ✎ Uzaktan eğitim ile ilgili iş ve işlemleri yürütmek,
- ✎ Eğitim bilişim ağını işletmek ve geliştirmek, erişim ve paylaşım yetkilerini yönetmek,
- ✎ Tedarikçilerin eğitim materyalleri ve e-içerik projelerini incelemek ve değerlendirmek,
- ✎ Eğitim teknolojileriyle ilgili bütçe ve yatırım planlamalarını yapmak,
- ✎ Bilişime ilişkin Bakanlık ve diğer birim projelerine ilişkin iş ve işlemleri yürütmek,
- ✎ Kamu bilişim standartlarına uygun çözümler üretmek,
- ✎ Haberleşme, veri ve bilgi güvenliğini sağlamak,
- ✎ Eğitim bilişim ağının kullanımının yaygınlaştırılmasını sağlamak,
- ✎ Bilişim hizmetlerine ve internet sayfalarına ilişkin iş ve işlemleri yürütmek,
- ✎ Elektronik imza ve elektronik belge uygulamalarına ilişkin iş ve işlemleri yürütmek,
- ✎ Bilgi işlem ve otomasyon ihtiyacının karşılanmasına destek sağlamak ve işletimini yapmak,

ÖZEL KALEM

- ✎ Yazılı ve görsel basın, mesleki örgütler ve diğer sivil toplum kuruluşları ile ilişkileri yürütmek
- ✎ Vatandaş memnuniyetinin artırılmasına yönelik çalışmalar yapmak.
- ✎ Bilgi edinme başvurularının ilgili birimlerle koordine ederek yanıtlanmasını sağlamak.
- ✎ Millî eğitim hizmetlerinden talep ve şikâyetler konusunda bilgilendirme ve yönlendirme işlemlerini yürütmek.
- ✎ Protokol iş ve işlemlerini yürütmek

STRATEJİ GELİŞTİRME HİZMETLERİ

- ✎ İl/ilçe düzeyinde iş takvimini hazırlamak,
- ✎ İl/ilçe stratejik planlarını hazırlamak, geliştirmek ve uygulanmasını sağlamak,
- ✎ Hükümet programlarına dayalı eylem planı ile ilgili işleri yürütmek,
- ✎ Kalkınma planları ve yılı programları ile ilgili işlemleri yürütmek,
- ✎ Faaliyetlerin stratejik plan, bütçe ve performans programına uygunluğunu sağlamak,
- ✎ Hizmetlerin etkililiği ile vatandaş ve çalışan memnuniyetine ilişkin çalışmalar yapmak,
- ✎ Bütçe ile ilgili iş ve işlemleri yürütmek,
- ✎ Ayrıntılı harcama programını hazırlamak,
- ✎ Nakit ödemelerin planlamasını yapmak, ödemeleri izlemek,
- ✎ Malî durum ve beklentiler raporunu hazırlamak,
- ✎ Kamu zararı ile ilgili iş ve işlemleri yürütmek,
- ✎ Yatırımlarla ilgili ihtiyaç analizlerini yapmak, verileri hazırlamak,
- ✎ Performans programıyla ilgili iş ve işlemleri yürütmek,
- ✎ Okul aile birlikleri ile ilgili iş ve işlemleri yürütmek,
- ✎ Eğitim kurumu bina veya eklentileri ile derslik ihtiyaçlarını tespit etmek,
- ✎ İstatistikî verileri ilgili birimlerle işbirliği içinde ulusal ve uluslararası standartlara uygun ve eksiksiz toplamak, güncelleştirmek, analiz etmek ve yayınlamak,
- ✎ Eğitim kurumları, yönetici, öğretmen ve çalışanlar için belirlenen performans ölçütlerinin uygulanmasını izlemek, yerel ihtiyaçlara göre performans ölçütleri geliştirmek ve uygulamak,
- ✎ Eğitime ilişkin araştırma, geliştirme, stratejik planlama ve kalite geliştirme faaliyetleri yürütmek,
- ✎ Eğitime ilişkin projeler hazırlamak, uygulamak,
- ✎ İlçe millî eğitim müdürlükleri ile eğitim kurumlarının proje hazırlama ve yürütme kapasitesini geliştirici çalışmalar yapmak,
- ✎ Araştırma ve uygulama projelerinde finansal ve malî yönetimi izlemek, raporlamak.

D. PAYDAŞ ANALİZİ

Müdürlüğümüzün sorumlu olduğu paydaş ağının belirlenmesi stratejik planın sahiplenmesi, paydaşlarla kurumumuz arasındaki karşılıklı sorumlulukların şeffaf bir şekilde tanımlanmasını sağlayarak uygulama şansını arttırmaktadır. Bornova İlçe MEM'in doğrudan ya da dolaylı, olumlu ya da olumsuz etkileyen, kurumun ürün ve hizmetleri ile ilgisi olan, kişi, kurum ve kuruluşlar tespit edilmiştir.

Karşılıklı paydaş ilişkilerini izlemek ve onları olabildiğince dengelemeye ve uyumlu hale getirmeye çalışmayı hedefleyen kurumumuz yapılan paydaş analizi ile oluşturulacak olan stratejik plana katılımın sağlanması amaçlanmıştır. Görüş ve önerilerinin alınması ve değerlendirilmesi adımı stratejik planlama koordinasyon ekibimiz, veri toplama tekniği olarak nicel ve nitel boyutları içeren karma yöntem kullanılmasına özellikle önem vermiştir.

Görüşlerin Alınması

Paydaşların analizinin ardından belirlenen paydaşlardan BB (Bilgilendir, Birlikte Çalış) sonucu alınan paydaşlarla yüz yüze görüşme; İG (İzle –Gözet) sonucu alınan paydaşlarla ise anket yoluyla bilgi toplanmıştır. Veri toplama aracı olarak düzenlenen anket çalışmasında uzman görüşü alınarak geçerlilik ve güvenilirliği sağlanmıştır. Anketten yararlı bilgiler elde edebilmek için anketin hazırlık ve uygulama sürecine özel önem gösterilmiş. Ayrıca “zaman” ve “maliyet” göz önünde bulundurulmuştur. Şube müdürleri, okul yöneticileri, okul-aile birliği üyeleri, veliler ve öğrencilerden anket yoluyla veriler toplanmıştır. Diğer veri toplama aracımız ise görüşmelerdir. Detaylı bilgi toplamak istediğimiz paydaşlarımızla problemlerin, uygulamaların daha geniş kapsamda keşfedilmesi amacıyla öğretmen, öğrenci, veli ve yöneticilerden oluşan 11 grupta yüz yüze görüşme yapılmıştır. Derinlemesine analizlere önem veren komisyon ekibimiz üniversite yardımıyla bir yıl içinde ilçelerin tamamından ayrıntılı bilgiler toplanmıştır.

Görüşlerin Değerlendirmesi

Çalışmada, analiz tekniği olarak hem nicel hem nitel boyutları içeren karma yöntemler kullanılmıştır. Araştırma için elde edilen sayısal veriler SPSS paket programından yararlanılarak analiz edilmiştir. Sayısal verilerin atlayabileceği önemli problemlerin çözümünü önemseyen ilçe milli eğitim müdürlüğümüz sayısal ve nitel verileri birlikte toplamıştır. Nicel boyutta anket tekniği, nitel boyutta ise görüşme tekniği kullanılmıştır. Nicel yöntem aracılığıyla toplanan veriler birçok katılımcıya ulaşmayı sağlarken, gözlem, görüşme vb. gibi nitel yöntemler kullanılarak elde edilen veriler, araştırma konusunun daha derinlemesine incelenmesine imkân sağlaması amaçlanmıştır. Geçerlilik ve Güvenilirlik çalışmasına önem veren ekibimiz verilerin toplanması, analiz edilmesi ve yorumlanması süreçlerinde araştırma yöntemlerinde yer alan ilke ve kurallara özen gösterilmiştir.

E. KURUM İÇİ VE DIŐI ANALİZ

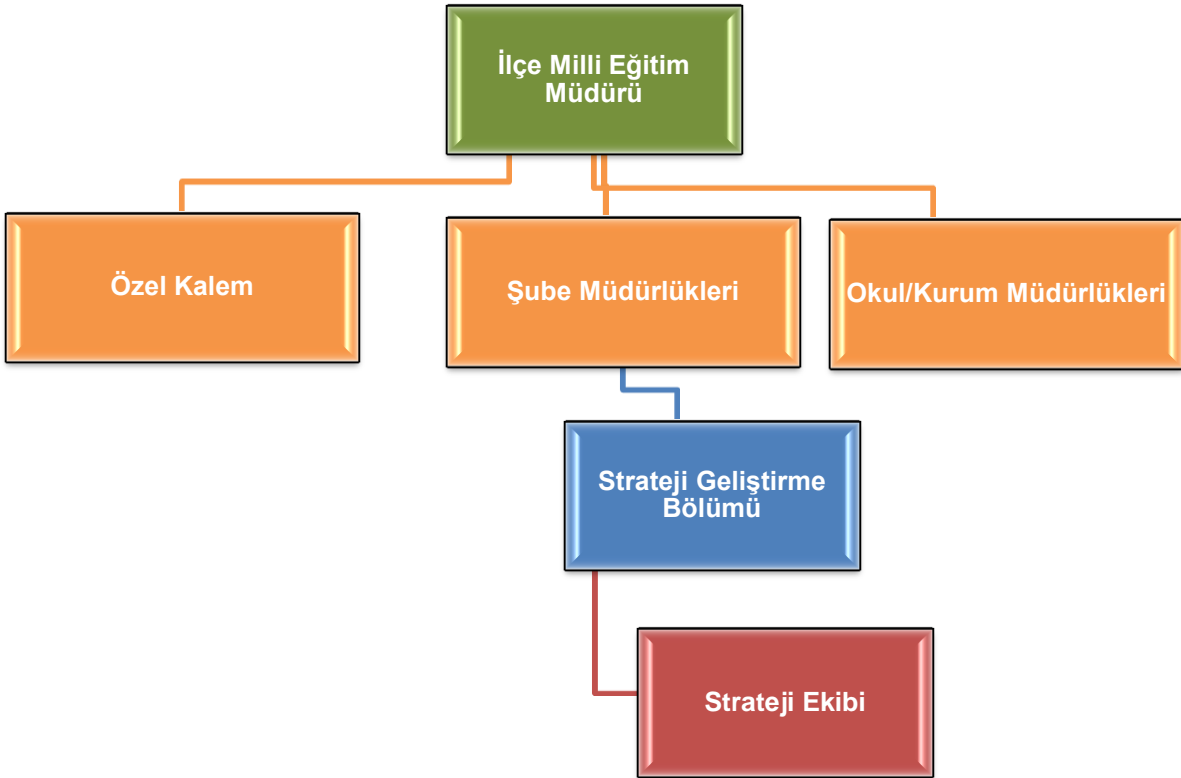
KURUM İÇİ

ANALİZ

Kurum içi analiz, kuruluşun mevcut durumunu ve geleceğini etkileyebilecek, iç ortamdan kaynaklanan ve kuruluşun kontrol edebildiği koşulların ve eğilimlerin incelenerek güçlü ve zayıf yönlerin belirlenmesi ve değerlendirilmesidir. Güçlü yönler kuruluşun amaçlarına ulaşması için yararlanılabileceği olumlu hususlardır. Zayıf yönler ise kuruluşun başarılı olmasına engel teşkil edebilecek eksiklikler, diğer bir ifadeyle, aşılması gereken olumsuz hususlardır. Belirlenecek güçlü yönler kuruluşun hedeflerine, zayıf yönler ise kuruluşun alacağı tedbirlere ışık tutacaktır.

Güçlü ve zayıf yönler belirlenirken kurum yapısı, beşeri kaynaklar, kurum kültürü, teknoloji ve mali durum dikkate alınmıştır. Bu hususlarda verilerin yanı sıra analitik değerlendirmelere ve sonuçlara yer verilmiştir.

Kurum içi analiz yapılırken beşeri, mali, teknolojik, kurumsal yapı ve kurum kültürü faktörleri dikkate alınmış, bu ayrımlar üzerinden sonuçlar değerlendirilmiştir.



Şekil 2 : Bornova İlçe Milli Eğitim Müdürlüğü Organizasyon Yapısı

İlçe Milli Eğitim Müdürlüğü Teşkilat yapısını, Milli Eğitim Müdürlüğü Başkanlığında Özel Kalem, Milli Eğitim Şube Müdürleri ve bağlı hizmet birimlerimiz oluşturmaktadır.

S.N.	HİZMET BİRİMLERİ	S.N.	HİZMET BİRİMLERİ
1	Özel Büro	8	Özel Öğretim Kurumları Hizmetleri
2	Temel Eğitim Hizmetleri	9	Bilgi İşlem ve Eğitim Teknolojileri Hizmetleri
3	Özel Eğitim e Rehberlik Hizmetleri	10	Hukuk Hizmetleri
4	Ortaöğretim Hizmetleri	11	Strateji Geliştirme Hizmetleri
5	Mesleki ve Teknik Eğitim Hizmetleri	12	Destek Hizmetleri
6	Din Öğretimi Hizmetleri	13	İnşaat ve Emlak Hizmetleri
7	Hayat Boyu Öğrenme Hizmetleri	14	İnsan Kaynakları Yönetimi Hizmetleri

Tablo 3 : Hizmet Birimlerimiz

Ayrıca İlçe Millî Eğitim Müdürlüğümüze bağlı okul ve kurum müdürlükleri bulunmaktadır. 2015 yılı Ocak ayı itibarıyla 102 okul ve kurum, 192 özel öğretim kurumu müdürlüğü bulunmaktadır.

1. İlçe Millî Eğitim Müdürlüğü İnsan Kaynakları*

Millî Eğitim Müdürlüğü ve bağlı bölümlerinde Ocak 2015 tarihi itibarıyla 4207'si eğitim ve öğretim hizmetleri sınıfında olmak üzere toplam 4389 personel ile çalışmalarını sürdürmektedir.

2. Milli Eğitim Müdürlüğü Teknolojik Kaynakları**

İlçe Milli Eğitim Müdürlüğümüz, sunmuş olduğu hizmetlerin yararlanıcılara daha hızlı ve etkili şekilde ulaştırılmasını sağlayacak nitelikte güncel teknolojik araçları kullanmaktadır. Bu kapsamda Doküman Yönetim Sistemi (DYS) ve Kurun-Net ile resmi yazışma iş ve işlemleri gerçekleştirilmektedir. Yine MEBBİS ve e-okul sistemi üzerinden kurumsal ve bireysel iş ve işlemlerin büyük bölümü gerçekleştirilmektedir.

3. Millî Eğitim Bakanlığı Mali Kaynakları***

Milli Eğitim Müdürlüğümüzde eğitim ve öğretimin başlıca finans kaynaklarını Milli Eğitim Bakanlığından gelen bütçe, okul-aile birliği gelirleri, yerel ve ulusal kurum ve kuruluşlardan sağlanan proje destekli hibeler, gerçek ve tüzel kişilerin bağışları oluşturmaktadır.

* İlçe Milli Eğitim Müdürlüğü İnsan Kaynaklarına ilişkin ayrıntılı analiz ve tablolar ekte verilmiştir.

** İlçe Milli Eğitim Müdürlüğü Teknolojik Kaynaklarına ilişkin ayrıntılı analiz ve tablolar ekte verilmiştir.

*** İlçe Milli Eğitim Müdürlüğü Mali Kaynaklarına ilişkin ayrıntılı analiz ve tablolar dördüncü bölüm olan Maliyetlendirmede verilmiştir.

İç Paydaşların İlçe Milli Eğitim Müdürlüğü Hakkındaki Görüşleri

Kurumun Olumlu Yönleri

- ✘ Kurum.net sisteminin kurum dışı iletişimi kolaylaştırması,
- ✘ Çalışan personelin iletişimi,
- ✘ Binanın merkezde olması,
- ✘ Okulların fiziki yapılarının iyileştirilmesine yönelik çalışmaları,
- ✘ İnsan kaynaklarını geliştirmeye yönelik hizmetiçi eğitim faaliyetlerin düzenlenmesi,
- ✘ TKY çalışmaları,
- ✘ Yönetici ve personelin yetkinliği,
- ✘ Okul/Kurumların talep ettikleri ihtiyaçlarının (imkânlar dâhilinde) karşılanması,
- ✘ Maddi imkânı olmayan öğrencilere, ücretsiz sınavlara hazırlık kurslarının açılması,
- ✘ Sosyal, sportif ve kültürel etkinlikler ile ilgili iş ve işlemlerin çabuk yürütülmesi,
- ✘ Ulusal ve uluslararası proje yarışmalara katılım ve başarı sağlanmasındaki destek ve yaklaşım,
- ✘ Özel öğretim kurumları sınav organizasyonlarının başarılı yürütülmesi

Kurumun Geliştirilmesi Gereken Yönleri

- ✘ Hizmet binasının fiziki yapısının yetersiz olması,
- ✘ Okul/Kurumlar ile ilgili olarak verilen kararlarda yeterli görüş alınmaması,
- ✘ Performans ölçüm sisteminin yetersiz olması,
- ✘ Öğretmenlere yönelik olarak düzenlenen sosyal faaliyetlerin az olması,
- ✘ Üniversiteler ile işbirliğinin az olması,
- ✘ Kurum istatistikî bilgilerinin belirli bir program dâhilinde tutulmaması,
- ✘ Okul müdürlerinin, ilçe genelinde belirli gün ve haftalarda düzenlenen törenlere katılması nedeni ile kendi okul/kurumlarındaki törenlere katılamaması

Kurumdan Beklentiler

- ✘ Bağımsız anaokulu ve anasınıflarının çoğaltılması,
- ✘ Öğretmenlere yönelik sosyal etkinliklerin artırılması,
- ✘ İlçe Millî Eğitim Müdürlüğü'nün ve müdürlüğümüze bağlı okul/kurumların çalışmaları hakkında ilçe halkının bilgilendirilmesi,
- ✘ Ders dışı faaliyetlerin, hafta içinde değil, hafta sonlarında yapılmasının sağlanması,
- ✘ Yöneticilerin, eğitim yöneticiliği konusundaki yetkinliklerinin artırılması,
- ✘ İlçemizde bulunan askeri kuruluşlarla işbirliği yapılarak, yetişkin iş gücünün okul/kurum ihtiyaçlarının (bakım, onarım, tadilat v.b.) giderilmesi için kullanılması,
- ✘ Eğitim çalışanları arasında kaynaşmanın sağlanmasına yönelik faaliyetlerin planlanması,
- ✘ Bornova Belediyesi'nin eğitime yapacağı katkıları İlçe Millî Eğitim Müdürlüğü ile işbirliği yaparak planlaması

Personelin Deęerlendirmesi ve Beklentileri

Bornova İlçe Millî Eğitim Müdürlüğü'nün tüm personeline Stratejik Plan çalışmaları doğrultusunda "Çalışan Memnuniyeti Anketi" uygulanmıştır. Ortaya çıkan veriler Bornova İlçe Millî Eğitim Müdürlüğü'nde Stratejik Planlama Ekibi tarafından incelenmiş ve değerlendirilmiştir.

Bornova İlçe Millî Eğitim Müdürlüğü'nün Faaliyetlerinin Hizmet Sunduğu Kesimlerdeki Tatmin Düzeyinin Belirlenme Süreci

Bornova İlçe Millî Eğitim Müdürlüğü'nün tüm bölümleri yürüttükleri faaliyetlerden yararlananları belirleyerek, hizmet alanların faaliyetlerden yararlanma düzeyini ve yararlananların memnuniyetini ölçmek amacıyla her eğitim öğretim yılında en az iki kez olmak üzere "Hizmet Alan Memnuniyet Anketi" uygulamaktadır. Elde edilen sonuçlar bölüm lideri ve çalışanlarca birlikte değerlendirilerek "Gerekli Düzeltici ve Önleyici Faaliyetler (DÖF)" çalışması yapılmaktadır. Anket sonuçları ve DÖF çalışmaları, Bölüm Faaliyet Rapor Dosyası içerisinde saklanmaktadır.

Raporlama Süreci

Bornova İlçe Millî Eğitim Müdürlüğü'nün tüm bölümleri yürüttüğü her faaliyetin amacını, hedefini ve hedefe ulaşmada sağladığı katkıyı içeren bir rapor hazırlamaktadır. Hazırlanan raporlar, "Bölüm Faaliyet Rapor" dosyasında saklanmaktadır. Bu raporlar, Bölüm Gelişim Planında yer alan periyotlarla bölüm lideri ve çalışanlarıyla yapılan toplantılarda değerlendirilmektedir.

Aynı ya da Benzer Görev Yapan Birimler ve Yetki Düzenlemesi

Bornova İlçe Millî Eğitim Müdürlüğü'nün kurum içi koordinasyon süreci, mevzuat kapsamında oluşturulan tüm bölüm-birimlerin görev tanımları yapılarak oluşturulmuştur. Ayrıca paydaşlarımızla olan ilişkilerimiz de tanımlanmış ve kurumlar arası koordinasyonun kapsamı belirlenmiştir. Çalışanların yönetim sistemi içerisindeki görevleri, sorumlulukları ve yetkileri, bölümler bazında oluşturulan bölüm gelişim planlarında belirtilmiştir. Bölüm Gelişim Planlarının oluşturulmasında ilgili yasa ve yönetmeliklere uygun hareket edilmiştir.

Kurum dıŐı analiz yapılmadan önce incelenen üst politika belgeleri alıŐılmıŐtır. Bu alıŐma ile birlikte kurum dıŐı analizin yasal dayanakları belirlenmiŐ ve bu noktadan hareketle yapılacak alıŐmanın temel erevesi izilmiŐtir. İncelenen ve yasal dayanakta yer bulan üst politika belgeleri; 10. Kalkınma Planı, UNESCO Herkes İin Eėitim 2015 Hedefleri, HBÖ Strateji Belgesi, TÖBİTAK 2023 Vizyonu, 18. Milli Eėitim Őurası, Trkiye Mesleki ve Teknik Eėitim Strateji Belgesi ve Eylem Planı, Erasmus+ Programı (2014–2020) Rehberi, 2008/14481 sayılı Avrupa Birliėi Mktesebatının Üstlenilmesine İliŐkin Trkiye Ulusal Programı ile Avrupa Birliėi Mktesebatının Üstlenilmesine İliŐkin Trkiye Ulusal Programının Uygulanması, Koordinasyonu ve İzlenmesine Dair Karar (31 Aralık 2008 tarih ve 27097-5. Mkerrer sayılı Resmİ Gazete, Ekonomik Kriterler baŐlıėı altında “Eėitim”, sayfa 20).

Dayanak olarak alınan üst politika belgeleri, stratejik planlamaya baŐlama, planlama aŐamaları ve planın yasal erevesini belirlemiŐtir

Kurum dıŐı analizi yaparken özellikle politik, ekonomik, siyasi, teknolojik, hukuki ve ekolojik (PESTLE) faktörler dikkate alınarak alıŐılmıŐtır. Kurum dıŐı analiz iin öncelikle kurumdan hizmet alan birinci dereceden paydaŐlarımıza, Bornova İle Milli Eėitim Mdrlėnn hizmetlerine iliŐkin genel memnuniyet dzeyi anketi uygulanmıŐtır. Anket Okul Mdrlklerine gnderilerek personeline uygulanması istenmiŐ, iki hafta sre verilmiŐ ve bu srenin sonunda veriler toplanmıŐtır. Ankete okullarımızdan 326 katılım olmuŐtur. Ayrıca ile Mili Eėitim Mdrlėnden hizmet alan, ynetici, ėretmen, Őef ve memur alıŐanlarına rastgele sekisiz (Random) yntem ile 2 hafta boyunca anket uygulanmıŐtır. Bu alıŐmadan da 96 geri dnt alınmıŐtır. Toplamda 422 katılımcı anketi yanıtlamıŐ ve bu evren iin yeterli bir rneklem olarak kabul edilmiŐtir. Ankette beŐli dereceleme leėi kullanılmıŐtır. Anketin deėerlendirilmesinde istatistik aralarından aritmetik ortalama ve yzde deėerlerinden yararlanılarak anket yorumlanmıŐtır.

SEENEKLER	VERİLEN PUANLAR	PUAN ARALIėI
ok İyi	5	4.20-5.00
İyi	4	3.41-4.19
Orta	3	2.61-3.40
Zayıf	2	1.81-2.60
ok Zayıf	1	1.00-1.80

Tablo 4 : Ankette Kullanılan Puan lek ve KarŐılıkları Tablosu

Soru	Ortalama (n)	Soru	Ortalama (n)
Temel Eğitim Hizmetleri	3.16	Yetkin	3.48
Ortaöğretim Hizmetleri	3.06	Hesap Verebilir	3.15
Mesleki ve Teknik Eğitim Hizmetleri	3.12	Kaliteli	3.13
Din Öğretim Hizmetleri	3.25	Çalışkan	3.18
Özel Eğitim ve Rehberlik Hizmetleri	3.08	Dinamik ve Esnek	3.10
Hayat Boyu Öğrenme Hizmetleri	3.12	Çözüme Odaklı/Yapıcı	3.27
Özel Öğretim Kurumları Hizmetleri	3.11	Şeffaf	3.58
Bilgi İşlem ve Eğitim Teknolojileri Hizmetleri	3.92	İşbirliğine Açık/Katılımcı	3.44
Strateji Geliştirme Hizmetleri	3.65	Erişilebilir	3.36
Hukuk Hizmetleri	3.02	Personel Kalitesi	3.85
İnsan kaynakları yönetimi Hizmetleri	3.10	Teknolojik İmkânlar	3.20
Destek Hizmetleri	3.07	Genel Çalışma Kurallarına Uyum	3.26
İnşaat ve Emlak Hizmetleri	3.43	İş Akış Süreçlerinin Verimliliği	3.19
Güvenilir	3.82	Çalışanlar Tarafından Benimsenmiş Güçlü ve Açık Kurum Kültürünün Varlığı	3.25
Hizmet ve Paydaş Odaklı	3.18	Kurumsal Yönetim Anlayışı ve Olumlu Kurum İmajının Varlığı	3.12
Yenilikçi/Yaratıcı	3.06	Bürokrasi ve Kırtasiyeciliğin Fazla Olmaması	3.19
Bornova İlçe Milli Eğitim Müdürlüğü'nün Hizmetlerine İlişkin Genel Memnuniyet Düzeyi			3.44

Tablo 5 : Bornova İlçe MEM Hizmetlerine İlişkin Genel Memnuniyet Düzeyi

Bornova İlçe Milli Eğitim Müdürlüğü'nün hizmetlerine ilişkin genel memnuniyet düzeyi anketi değerlendirildiğinde sonucun 3.44(68%), iyi düzeyde olduğu söylenebilir. Bu düzey her ne kadar güçlü yön olarak görülse de memnuniyetin daha yukarı çekilmesi için stratejiler geliştirilecektir. Ayrıca, memnuniyet düzeyleri 3.20'ın altında çıkan iyileştirmeye açık alanlar için gerekli tedbirler alınacaktır.

Dış Paydaşların İlçe Millî Eğitim Müdürlüğü Hakkındaki Görüşleri

Kamu kurum ve kuruluşlarında Stratejik Planlama süreci 10/12/2003 tarih ve 5018 sayılı Kamu Yönetimi ve Kontrol Kanunu'nda yer almıştır ve 01/01/2005 tarihinden itibaren yürürlüğe girmiştir. Stratejik planlama sürecinde Bornova İlçe Millî Eğitim Müdürlüğü'nün stratejik amaçlarının belirlenmesi için mevcut durumun bilinmesi ve dış paydaşların istek ve beklentilerinin karşılanması gerekliliğinden yola çıkılarak, kurumumuzun dış paydaşlarına yönelik beklenti ve ihtiyaçlar göz önünde bulundurulmuştur.

Kurumun Olumlu Yönleri

- ✍ Eğitim-Öğretim kalitesinin artırılmasına yönelik çalışmalar,
- ✍ Halk Eğitimi Merkezi'nin çalışmaları,
- ✍ Kurumlar arası ve kurum içi iletişimin iyi olması,
- ✍ Okul/Kurum güvenliğine önem verilmesi ve buna ilişkin tedbirlerin alınması,
- ✍ Bilişim teknolojilerinin etkin kullanılması,
- ✍ TKY çalışmalarının tüm okul/kurumlarda eşgüdümlü olarak sürdürülmesi,
- ✍ Kurumlar arası yapılan yazışmaların ivedilikle yapılması,
- ✍ Yaratıcı, yenilikçi eğitim modelleri oluşturma konusunda istekli olunması
- ✍ Proje hazırlama kapasitesine sahip bir ekibin varlığı
- ✍ Diğer kurum ve kuruluşların eğitim ile ilgili çalışmaların takibinin yapılabilmesi
- ✍ Paydaşlar ile ilgili analizlerin yapılması
- ✍ Kurumun, proje çalışmalarında sonuç odaklı, hızlı ve etkili bir sürecin içinde olması
- ✍ İlçe MEM' in, dış paydaşlarla olan işbirliğine açık olması
- ✍ Bilgi paylaşım sürecinde, ekip üyelerinin, karşılıklı uyum içinde, açık ve ulaşılabilir bir yapıya sahip olmaları

Kurumun Geliştirilmesi Gereken Yönleri

- ✍ Hizmet binasının fiziki yapısının yetersiz olması,
- ✍ Özel güvenlik hizmeti konusunda daha titiz davranılması,
- ✍ Eğitim-Öğretim faaliyetlerine yönelik olarak alınan önemli kararların İlçe Millî Eğitim Müdürlüğünün web sayfasında yayınlanması,
- ✍ Çalışanlarda, sürdürülebilir diyalogun istenilen düzeyde olmaması
- ✍ MEM' de, hizmet içi eğitim faaliyetlerinin etkin ve verimli bir şekilde kullanılamaması
- ✍ İç paydaşların, karar süreçlerine yeterince dâhil edilememesi
- ✍ Eğitim ihtiyaçlarına uygun olarak hizmet içi eğitimlerin düzenlenmemesi
- ✍ Okul öncesi ve engelli öğrencilerin eğitime erişimde yaşanan problemler
- ✍ Eğitim ve Öğretim stratejilerinin günümüz eğitim – öğretim süreçlerine uyumu ve sürekliliğinin sağlanamaması
- ✍ Öğretmen ve öğrenci arasındaki motivasyon eksikliği
- ✍ MEM' in çeşitli birimlerinde model oluşturabilecek örnek uygulamaların yaygınlaştırılmaması
- ✍ Okul öncesi eğitimde, sabahçı ve öğlenci öğrenci sayılarının ve dolayısıyla sınıf mevcutlarındaki farkın yüksek olması
- ✍ Mesleki eğitim veren kurumlarda rehber öğretmenlerin, öğrencilere yönelik meslek tercihlerinde ve yönlendirmede sektör ile olması gereken işbirliğinin yetersiz olması

- ✎ MEM' in, kariyer planlama ve hedef belirlemede öğrencilerin ilgisini çekecek proje ve uygulamalarda yetersiz olması
- ✎ Dijital öğrenme ortamlarının yaratılamaması
- ✎ Okul ve kurumlarda bir iç paydaş olan veli eğitimlerinin yetersiz olması.

Kurumdan Beklentiler

- ✎ Okul/kurumların su abone tahakkuklarının zamanında ödenmesi,
- ✎ Okullaşma oranının artırılmasına katkı sağlamak amacı ile devlet-vatandaş işbirliğinin geliştirilmesi,
- ✎ Okul/kurumlardaki teknolojik donanım eksiklerinin giderilmesi ve güncellenmesi,
- ✎ Öğrencilerin sportif etkinliklere katılım oranının yükseltilmesi,
- ✎ Kurumun yetki ve görev dağılımının işbirliği yapılan kurumlara bildirilmesi,
- ✎ Okul müdürleri ile yapılan toplantılarda alınan kararların yazılı metin halinde tüm eğitimcilere ulaştırılması,

ÜST POLİTİKA

BELGELERİ

Üst politika belgelerinde Milli Eğitim Müdürlüğümüzün görev alanına giren konular ayrıntılı olarak taranmış ve bu belgelerde yer alan politikalar dikkate alınmıştır. Stratejik plan çalışmalarını kapsamında taranmış olan politika belgeleri aşağıda verilmiştir.

- ❖ Bakanlık Mevzuatı
- ❖ MEB 2010-2014 Stratejik Planı
- ❖ MEB 2015-2019 Stratejik Planı
- ❖ İzmir MEM 2010-2014 Stratejik Planı
- ❖ İzmir MEM 2015-2019 Stratejik Planı
- ❖ Bornova MEM 2010-2014 Stratejik Planı
- ❖ Ege Üniversitesi Stratejik Planı
- ❖ Yaşar Üniversitesi Stratejik Planı
- ❖ Diğer Kamu Kurum ve Kuruluşlarının Stratejik Planları
- ❖ Bornova Belediyesi Stratejik Planı
- ❖ Millî Eğitim Kalite Çerçevesi
- ❖ Bilgi Toplumu Stratejisi ve Eylem Planı



GZFT

ANALİZİ

Müdürlüğümüzün güçlü ve zayıf yönleri ile fırsat ve tehditlerini belirlemeye yönelik kurumsal yapısı çalışanların tamamının katılımı ile beyin fırtınası ve modern teknik ve yöntemler kullanılarak GZFT çalışmaları yapılmıştır. Bunun yanında, dış paydaşlarla yapılan görüşmeler, personel algı anketleri ve öz değerlendirme sonuçları birleştirilerek GZFT analizi tamamlanmıştır. Bornova İlçe Milli Eğitim Müdürlüğü Stratejik Planlama Çalışmaları, nihai halini alana kadar Bornova MEM Stratejik Planlama Ekibi, değerlendirmelerine devam edecektir. Süreç tüm yöneticilerin, çalışanların ve diğer paydaşlarımızın katılımına açık olarak yönetilecektir.



Güçlü Yönler

Eğitim ve Öğretime Erişim

- ✍ Temel Eğitimde okullaşma oranının yüksek olması.
- ✍ Müdürlüğümüzün paydaşlarla etkili bir iletişim ağı kurarak karşılıklı uyum içinde, açık ve ulaşılabilir bir yapıya sahip olması.
- ✍ Öğrencilere yönelik sosyal, sportif ve kültürel etkinlikler yapılması ve uygun çalışma ortamlarının bulunması.
- ✍ Eğitime erişimi arttıran projelerin olması.
- ✍ Eğitim kurumlarının çeşitliliği.

Eğitim ve Öğretimde Kalite

- ✍ Öğrencilere yönelik sosyal, sportif ve kültürel çalışmaların yapılması.
- ✍ Eğitim kurumlarının çeşitliliği.
- ✍ Kurumun kendini yenileyen, teknolojik gelişmelere açık, çözüm odaklı örgüt yapısının olması
- ✍ Kurum karar alma sürecinde paydaşların fikrinin alınması
- ✍ Okul Öğrenci veli iletişiminin sağlıklı olması
- ✍ İlçemiz bünyesinde nitelikli ara eleman yetiştirmeye yönelik olarak açılan mesleki eğitim kurslarının çeşitliliğinin çok olması.
- ✍ Mesleki ve teknik eğitime önem verilmesi.
- ✍ AB projelerine başvuru ve kabul sayısının fazla olması.

Kurumsal Kapasite

- ✍ Kurumun kendini yenileyen, teknolojik gelişmelere açık, çözüm odaklı bir örgüt yapısına sahip olunması
- ✍ Hayırseverler ile güçlü iletişimin bulunması
- ✍ İletişim becerilerinin kurum içinde ve kurum dışında sağlıklı olması.
- ✍ Kurum kültürünün gelişmiş olması
- ✍ Üst düzey yöneticilerin teknoloji alanında bilgi birikimi ve becerilerinin iyi olması
- ✍ Teknolojik alt yapının iyi durumda olması.
- ✍ İlçe MEM bünyesinde Bilgi Edinme Sisteminin aktif kullanılması.

Tablo 6 : Kurumumuzun Güçlü Yönleri

Zayıf Yönler

Eğitim ve Öğretime Erişim	Eğitim ve Öğretimde Kalite	Kurumsal Kapasite
<p>Personelin sorumluluk almaması.</p> <p>Mesleki eğitim veren kurumlarda sektör ile olması gereken işbirliğinin yetersiz olması.</p> <p>Okul öncesi eğitimde, nitelikli destek personelinin yetersizliği.</p> <p>Velinin okul öncesi eğitime ve özel eğitime yönlendirilmesi konusunda yeterli bilinçlendirme çalışmalarının yapılamaması.</p> <p>Engelli öğrencilerin eğitime erişimde yaşanan problemler.</p> <p>Kurumlarda öğrencilere yönelik meslek tercihlerinde ve yönlendirmede rehberlik hizmetlerinin yetersiz olması</p> <p>Kalabalık ve ikili eğitim uygulamalarının okullarda fazla oluşu</p> <p>Okul-Kurumlarda veli eğitimlerinin yetersiz olması.</p> <p>Öğrenci devamsızlığını ve okul terklerini azaltacak projelerin yetersizliği</p>	<p>Öğrencinin yetenekli olduğu alanlarda, severek, isteyerek kendini ortaya koymasını destekleyecek hedeflerini belirleyecek rehberlik hizmetinin olmaması.</p> <p>MEM'de hizmet içi eğitim faaliyet sonuçlarının etkin ve verimli bir şekilde kullanılamaması.</p> <p>Kitlesel başarının yükseköğretim ve ortaöğretime geçiş sınavlarında istenen düzeyde olmaması</p> <p>Öğretmenlerde motivasyon eksikliği</p> <p>Öğretmenlerimizin kazanım odaklı sistemden uzak, eski klasik sistemle ders işleme alışkanlığı</p> <p>Okullarda derslik sayısının yetersiz olması</p> <p>Öğrenci motivasyonunu artırmaya yönelik eğitimlerin yetersiz olması</p> <p>Öğrencilerin okula ilgisinin azalması</p> <p>İlçe genelinde ölçme değerlendirme ve istatistik konusunda yeterli çalışmanın olmaması</p> <p>Personelin sorumluluk almaktan kaçınması</p>	<p>Personellerin görev dağılımlarının niteliklerine göre planlanırlanamaması</p> <p>Personelin sorumluluk almaktan kaçınması</p> <p>İkili eğitim uygulamalarının fazla olması</p> <p>Dezavantajlı bölgelerde bulunan okulların yeterli niteliğe ulaşmadığından merkezi okullarda oluşan yoğunluk</p> <p>Eğitim ortamlarının öğrencinin gelişim düzeyine uygun düzenlenmemesi</p> <p>Kurum personelinin alanında uzman, vizyon sahibi, gelişime ve yeniliğe açık olmaması</p> <p>Personel motivasyonuna yönelik sosyal, kültürel ve sportif faaliyetlerin düzenlenmemesi</p> <p>Müdürümüz dosyalarının saklanması için dijital arşivin olmaması.</p> <p>Bilişim teknolojileri alanına yönelik hizmet içi eğitimlerin olmaması</p>

Tablo 7 : Kurumumuzun Zayıf Yönleri

Fırsatlar

Eğitim ve Öğretime Erişim	Eğitim ve Öğretimde Kalite	Kurumsal Kapasite
<ul style="list-style-type: none"> ✘ İlçemizde Ege Üniversitesinin ve özel üniversitelerin bulunması ve bunların imkânlarından yararlanılması. ✘ Ortaöğretim çeşitliliği (Çocukların talep ettikleri meslek alanlarının olması) ✘ İlçemizin, öğretmenler tarafından tercih edilmesi ✘ Okul aile birliklerinin eğitime desteklemeleri. ✘ Ailelerin ve toplumun eğitime duyarlılığının artması. ✘ Zorunlu eğitimin 12 yıla çıkarılması. ✘ Hayırseverlerin, Sivil Toplum Kuruluşlarının, Derneklerin ve Yerel Yönetimlerin eğitime katkı sunmaları. ✘ Müdürlüğümüzün dış paydaşlarla etkili bir iletişim ve işbirliği içinde çalışmalar yürütmesi. ✘ Sportif, Sosyal, Kültürel tesislerin ulaşılabilir olması 	<ul style="list-style-type: none"> ✘ İzmir'de üniversite sayısının fazla olması. ✘ Sivil toplum örgütleri ile kamu ve özel kuruluşların eğitime destek vermesi. ✘ İzmir'in bir sanayi ve turizm şehri olması. ✘ Hayırseverlerin eğitime desteği ✘ Okul aile birliklerinin eğitime desteği ✘ İlçe MEM in, içinde bulunduğu toplumsal yapısının, eğitimi, kültürü ve iletişime açık bir özelliğe sahip olması. ✘ İklim, coğrafi ve sosyal yapının uygun olması ✘ Teknolojinin sağladığı yeni öğrenme ve etkileşim fırsatları ile bilginin hızlı üretilmesi; bilgiye erişilebilirliğin artması ✘ Yabancı dil kurslarının sayısının fazla olması 	<ul style="list-style-type: none"> ✘ Hayırseverlerin eğitime katkıda istekli olmaları. ✘ İzmir'de üniversite sayısının fazla olması ✘ Teknolojinin sağladığı yeni öğrenme ve etkileşim fırsatları ile bilginin hızlı üretilmesi; bilgiye erişilebilirliğin artması ✘ Okul aile birliklerinin okulların iyileştirilmesi konusunda istekli olmaları ✘ Teftiş sistemi ile mali kaynakların sağlıklı analizinin yapıyor olması ve şeffaf bir mali yönetim modelini oluşturması ✘ Yerel yönetimlerin, üniversitelerin ve STK'ların MEM ile işbirliğine istekli olması ✘ Kurumsal Ağ Sisteminin olması (MEBBİS, e-okul, DYS) ✘ Formatör öğretmen uygulamasının olması

Tablo 8 : Kurumumuzun Fırsatları

Tehditler		
Eğitim ve Öğretime Erişim	Eğitim ve Öğretimde Kalite	Kurumsal Kapasite
<ul style="list-style-type: none"> ❌ Parçalanmış aile sayısının fazla oluşu. ❌ 4+4+4 sisteminden kaynaklanan problemler. ❌ Bazı ailelerin Sosyo-ekonomik düzeyin düşük olması nedeniyle, eğitim giderlerini karşılayamaması, çalıştırılan öğrencilerin varlığı. ❌ Arkadaş gruplarının öğrencilerin davranışlarına olumsuz etkisi, kötü alışkanlıklara yönelim. ❌ Bilişim teknolojilerinin bilinçsiz kullanımının öğrenciler üzerinde yaptığı olumsuz etkileri. ❌ Dezavantajlı bölgelerdeki ailelerin devamsızlık takibi konusundaki duyarsızlığı. ❌ Hayat boyu öğrenmenin yeterince benimsenmemiş olması. ❌ İlçe nüfusunun yoğunluğu ve dış göçün fazla olması 	<ul style="list-style-type: none"> ❌ Yerel yönetimlerin istihdamla ilgili projelere destek vermemesi. ❌ Görsel ve yazılı basının eğitim çağı çocukların ve gençlerin üzerindeki olumsuz etkileri ❌ Bilinçsiz teknoloji kullanımının öğrenciler üzerinde oluşturduğu olumsuz etki ❌ Parçalanmış aile sayısının yüksek olması ❌ Okullarda akademik başarıya yönelik açılan kurslara velilerin olumsuz bakış açısı ❌ Öğretmenlerin ölçme değerlendirme ve istatistiksel verilere olumsuz bakış açısı ❌ Mali kaynakların yetersiz oluşu ❌ Dezavantajlı bölgelerde sosyal ve ekonomik yapının yetersiz olması 	<ul style="list-style-type: none"> ❌ Okul ve Kurumlarda hizmetli personelinin yetersiz olması. ❌ Eğitim kurumlarında sosyal ve kültürel alt yapının olmaması ❌ Okul idarelerinin bütçeleme süreçlerinde yetki ve sorumluluklarının olmaması ❌ Okul binalarının tasarlanmasında teknolojik alt yapı ve bölgenin demografik özelliklerinin dikkate alınmaması ❌ Bakanlığın Hizmet içi eğitim kurslarına katılımı sınırlı tutması ❌ Personel özlük haklarının yeterince iyileşmemiş olması ❌ Süreç yönetimi, nitelikli kurumsal ve bireysel performans değerlendirmesi sisteminin kurulamamış olması. ❌ Eğitim uygulamalarına yönelik donanım, erişim ve teknik alt yapıyı güçlendirecek çalışmaların yetersiz olması

Tablo 9 : Kurumumuzun Tehditleri

F. SORUN/GELİŞİM ALANLARI

Bornova İlçe Milli Eğitim Müdürlüğü'ne ait verilerin incelenmesi sonucunda GZFT analizi oluşturulmuştur. GZFT sonuçları incelenmiş ve ilçemizin genel özellikleri değerlendirilmiştir. Bu sonuçlar doğrultusunda oluşturulan TOWS analizi ile zayıf yönlerin ve tehditlerin azaltılması ya da ortadan kaldırılması amacıyla, İlçe Milli Eğitim Müdürlüğümüzün güçlü yönlerinin ve fırsatlarının zayıf yönleri olumlu şekilde etkilemesi açısından nasıl kullanılacağı belirlenmiştir.

Bornova İlçe Milli Eğitim Müdürlüğümüze ait stratejik amaçlar ve bu amaçları gerçekleştirmek için oluşturulan hedefler, İl Milli Eğitim Müdürlüğümüz tarafından yayımlanan taslak plan ile ilişkilendirilip, TOWS matrisinin sonuçları analiz edilerek saptanmıştır. Ayrıca stratejik amaçların belirlenmesinde zayıf yönlerimizden ve tehditlerimizden; hedeflerin gerçekleştirilmesinde de güçlü yönlerimizden ve fırsatlarımızdan yararlanılmıştır. Bunun yanı sıra hedeflere ait TOWS matrisleri yapılırken geleceğe yönelim bölümündeki TOWS stratejileri, ilgili hedefin TOWS matrisi ile ilişkilendirilmiştir.

Sorun/gelişim alanları stratejik planlama tema ve amaç ayırımına uygun olarak ayrıştırılmış ve Bakanlık ve İl Milli Eğitim Müdürlüğü Stratejik Plan sorun/gelişim alanları ile uyumlu hale getirilmiştir. Belirlenen gelişim ve sorun alanları üç tema altında gruplandırılarak plan mimarisinin oluşturulmasında temel alınmıştır. Bornova İlçe Milli Eğitim Müdürlüğü Stratejik Planının sorun/ gelişim alanları aşağıda belirtilmiştir.

Eğitim ve Öğretime Erişim Sorun / Gelişim Alanları

- ✎ Okul öncesi eğitimde okullaşma
- ✎ İlköğretimde devamsızlık
- ✎ Ortaöğretimde okullaşma
- ✎ Ortaöğretimde devamsızlık
- ✎ Ortaöğretimde örgün eğitimin dışına çıkan öğrenciler
- ✎ Zorunlu eğitimden erken ayrılma
- ✎ Taşınmalı eğitim
- ✎ Temel eğitimden ortaöğretime geçiş
- ✎ Bazı okul türlerine yönelik olumsuz algı
- ✎ Kız çocukları başta olmak üzere özel politika gerektiren grupların eğitime erişimi
- ✎ Özel eğitime ihtiyaç duyan bireylerin uygun eğitime erişimi
- ✎ Hayat boyu öğrenme tanıtım ve katılım
- ✎ Açık öğretim liselerini ortalama bitirme süresi
- ✎ Yükseköğretime katılım

Eđitim ve Öğretimde Kalite Gelişim/Sorun Alanları

- ✎ Eğitim öğretim sürecinde sanatsal, sportif ve kültürel faaliyetler
- ✎ Okuma kültürü
- ✎ Okul sağlığı ve hijyen
- ✎ Zararlı alışkanlıklar
- ✎ Öğretmenlere yönelik hizmet içi eğitimler
- ✎ Öğretmen yeterlilikleri
- ✎ Program geliştirme sürecinde katılımçılık
- ✎ Etki analizi yapılmadan müfredat değişikliği
- ✎ Eğitimde bilgi ve iletişim teknolojilerinin kullanımı
- ✎ Örgün ve yaygın eğitimi destekleme ve yetiştirme kursları
- ✎ Temel dersler önceliğinde ulusal ve uluslararası sınavlarda öğrenci başarı durumu
- ✎ Sınav kaygısı
- ✎ Eğitsel değerlendirme ve tanılama
- ✎ Eğitsel, mesleki ve kişisel rehberlik hizmetleri
- ✎ Öğrencilere yönelik oryantasyon faaliyetleri
- ✎ Üstün yetenekli öğrencilere yönelik eğitim öğretim hizmetleri başta olmak üzere özel eğitim
- ✎ Hayat boyu rehberlik hizmeti
- ✎ Hayat boyu öğrenme kapsamında sunulan kursların çeşitliliği ve niteliği
- ✎ Mesleki ve teknik eğitimin sektör ve işgücü piyasasının taleplerine uyumu
- ✎ Mesleki ve teknik eğitimde ARGE çalışmaları
- ✎ Atölye ve laboratuvar öğretmenlerinin sektörle ilgili özel alan bilgisi
- ✎ Mesleki eğitimde alan dal seçim rehberliği
- ✎ İşyeri beceri eğitimi ve staj uygulamaları
- ✎ Çıracılık eğitimi alt yapısı
- ✎ Önceki öğrenmelerin belgelendirilmesi
- ✎ Yabancı dil yeterliliği
- ✎ Uluslararası hareketlilik programlarına katılım

Kurumsal Kapasite Gelişim/Sorun Alanları

- ✂ İnsan kaynağının genel ve mesleki yetkinliklerinin geliştirilmesi
- ✂ İnsan kaynakları planlaması ve istihdamı
- ✂ Öğretmenlerin adaylık eğitimi, hizmet öncesi mesleki uyum eğitimleri ile ilgili mevzuatın uygulanması
- ✂ Çalışma ortamları ile sosyal, kültürel ve sportif ortamların iş motivasyonunu sağlayacak biçimde düzenlenmesi
- ✂ Çalışanların ödüllendirilmesi
- ✂ Hizmet içi eğitim kalitesi
- ✂ Uzaktan eğitim uygulamaları
- ✂ Yabancı dil becerileri
- ✂ Okul ve kurumların fiziki kapasitesinin yetersizliği (Eğitim öğretim ortamlarının yetersizliği)
- ✂ Öğretmenlere yönelik fiziksel alan yetersizliği
- ✂ Okul ve kurumların sosyal, kültürel, sanatsal ve sportif faaliyet alanlarının yetersizliği
- ✂ Eğitim, çalışma, konaklama ve sosyal hizmet ortamlarının kalitesinin artırılması
- ✂ İkili eğitim yapılması ve derslik yetersizliği, kalabalık sınıflar
- ✂ Donatım eksiklerinin giderilmesi
- ✂ Okullardaki fiziki durumun özel eğitime gereksinim duyan öğrencilere uygunluğu
- ✂ Hizmet binalarının fiziki kapasitesinin yetersiz olması
- ✂ Fiziki mekân sıkıntıları ve kalabalık sınıflarının problemlerinin çözülmesi
- ✂ İnşaat ve emlak çalışmalarının yapılmasındaki zamanlama
- ✂ Yeni eğitim tesislerinin oluşturulmasında yaşanan arsa sıkıntıları
- ✂ Eğitim yapılarının depreme hazır oluşu
- ✂ Ödeneklerin etkin ve verimli kullanımı
- ✂ Uluslararası Fonların etkin kullanımı
- ✂ Okul-Aile Birlikleri
- ✂ İş ve işlemlerin zamanında yapılarak kamu zararı oluşturulmaması
- ✂ Kurumsal aidiyet duygusunun geliştirilmemesi
- ✂ Kurumsallık düzeyinin yükseltilmesi
- ✂ Kurumlarda stratejik yönetim anlayışının bütün unsurlarıyla hayata geçirilmemiş olması
- ✂ Stratejik planların uygulanabilmesi için kurumlarda üst düzey sahiplenmenin yetersiz olması
- ✂ İlçe MEM iç ve dış paydaşları ile etkin ve sürekli iletişim sağlanamaması
- ✂ Mevcut arşivlerin tasnif edilerek kullanıma uygun hale getirilmesi
- ✂ İstatistik ve bilgi temini
- ✂ Hizmetlerin elektronik ortamda sunumu
- ✂ Bilgiye erişim imkânlarının ve hızının artırılması
- ✂ Teknolojik altyapı eksikliklerinin giderilmesi
- ✂ Projelerin amaç-sonuç ilişkisinde yaşanan sıkıntılar
- ✂ Kamu Hizmet Standartlarının gözden geçirilerek yeniden düzenlenmesi
- ✂ Bürokrasinin azaltılması
- ✂ İç Denetimin anlaşılabilirlik-farkındalık düzeyi

G. İLÇE MEM SP PLAN MİMARİSİ

Sorun/gelişim alanlarının belirlenmesi ile birlikte bu alanlarla uyumlu olarak İlçe MEM stratejik planının mimarisi ortaya çıkarılmış, İl Milli Eğitim Müdürlüğümüzün Stratejik plan taslağının yayımlanması ile birlikte gerekli revizeler yapılarak son hali verilmiştir. Bornova İlçe MEM Stratejik Plan (SP) taslağı aşağıda verilmiştir:

1. Eğitim ve Öğretime Erişimin Bileşenleri

- 1.1.Eğitim ve Öğretime Katılım
 - 1.1.1.Okul öncesi eğitimde okullaşma
 - 1.1.2.İlköğretimde okullaşma
 - 1.1.3.Ortaöğretimde okullaşma
 - 1.1.4.Yükseköğretime katılım
 - 1.1.5.Özel eğitime erişim
 - 1.1.6.Özel öğretim
 - 1.1.7.Hayat boyu öğrenmeye katılım
 - 1.1.8.Açık Öğretim
- 1.2.Eğitim ve Öğretimi Tamamlama
 - 1.2.1.İlköğretimi tamamlama
 - 1.2.2.Ortaöğretimi tamamlama

2. Eğitim ve Öğretimde Kalitenin Bileşenleri

- 2.1.Öğrenci Başarısı ve Öğrenme Kazanımları
 - 2.1.1.Öğrenci
 - 2.1.2.Öğretmen
 - 2.1.3.Öğretim Programları ve Materyalleri
 - 2.1.4.Eğitim - Öğretim Ortamı ve Çevresi
 - 2.1.5.Program ve türler arası geçişler
 - 2.1.6.Rehberlik
 - 2.1.7.Ölçme ve Değerlendirme
 - 2.1.8.İzleme ve Değerlendirme
- 2.2.Eğitim ve Öğretim ile İstihdam İlişkisinin Geliştirilmesi
 - 2.2.1.Bir Üst Öğrenime Hazırlama
 - 2.2.2.Hayata ve İstihdama Hazırlama
 - 2.2.3.Akreditasyon
- 2.3.Yabancı Dil ve Hareketlilik

3. Kurumsal Kapasitenin Geliştirilmesine Ait Bileşenler

3.1.Beşeri Alt Yapı

- 3.1.1.İnsan kaynakları planlaması
- 3.1.2.İnsan kaynakları yönetimi
- 3.1.3.İş analizleri ve iş tanımları
- 3.1.4.İnsan kaynaklarının eğitimi ve geliştirilmesi
- 3.1.5.Kariyer yönetimi

3.2.Fiziki ve Mali Alt Yapı

- 3.2.1.Okul bazlı bütçeleme ve finansal kaynakların etkin dağıtımı
- 3.2.2.Eğitim tesisleri ve alt yapı
- 3.2.3.Donatım

3.3.Yönetim ve Organizasyon

- 3.3.1.Kurumsal yapının iyileştirilmesi
- 3.3.2.Bürokrasinin azaltılması
- 3.3.3.AB ye uyum ve uluslararasılaşma
- 3.3.4.Sosyal tarafların katılımı ve yönetim
- 3.3.5.Kurumsal Rehberlik ve Denetim

3.4.Enformasyon Teknolojilerinin kullanımının artırılması

- 3.4.1.e-Devlet kapasitesinin artırılması
- 3.4.2.Elektronik ağ ortamlarının etkinliğinin artırılması
- 3.4.3.Elektronik veri toplama ve analiz
- 3.4.4.Elektronik veri iletimi ve bilgi paylaşımı
- 3.4.5.DYS'nin yaygınlaştırılması

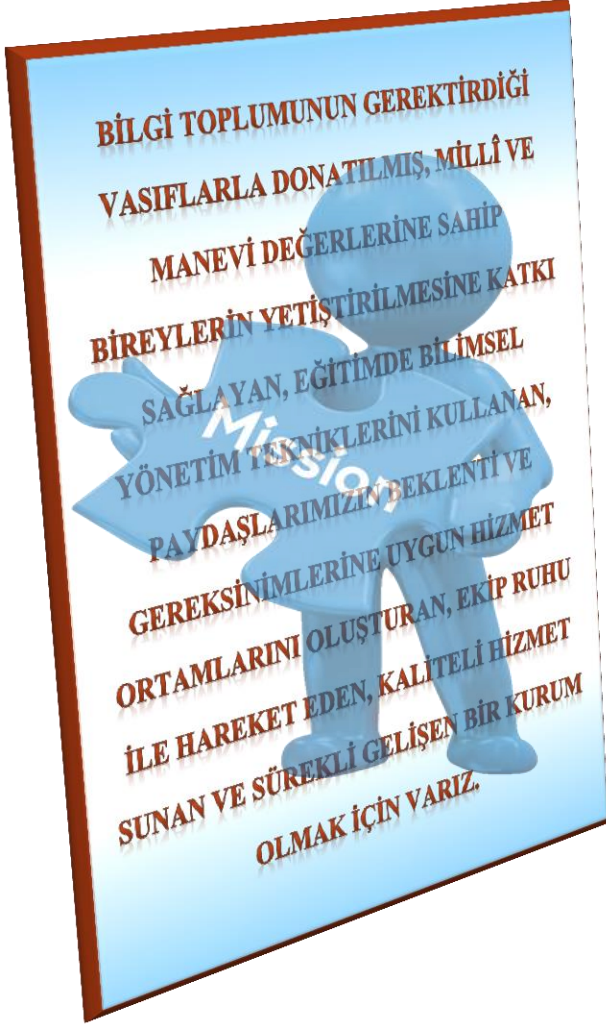
BÖLÜM

3

GELECEĞE YÖNELİM



A. MİSYON, VİZYON VE TEMEL DEĞERLERİMİZ



MİSYONUMUZ

Bilgi toplumunun gerektirdiği vasıflarla donatılmış, millî ve manevi değerlerine sahip bireylerin yetiştirilmesine katkı sağlayan, eğitimde bilimsel yönetim tekniklerini kullanan, paydaşlarımızın beklenti ve gereksinimlerine uygun hizmet ortamlarını oluşturan, ekip ruhu ile hareket eden, kaliteli hizmet sunan ve sürekli gelişen bir kurum olmak için varız.



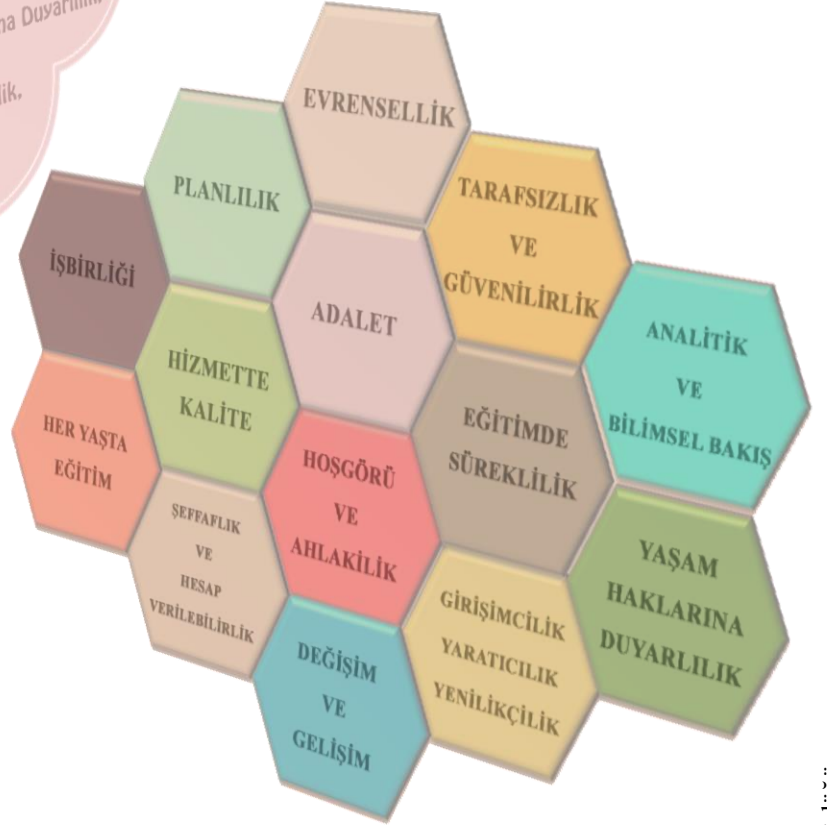
VİZYONUMUZ

Eğitim-öğretimin her kademesinde öncü ve örnek uygulamalar yapan, lider bir kurum olmak

TEMEL DEĞERLERİMİZ

- EVRENSELLİK
- HER YAŞTA EĞİTİM
- PLANLILIK
- HİZMETTE KALİTE
- EĞİTİMDE SÜREKLİLİK
- İŞBİRLİĞİ
- TARAFSIZLIK VE GÜVENİLİRLİK
- ŞEFFAFLIK VE HESAP VEREBİLİRLİK
- HOŞGÖRÜ
- AHLAKİLİK,

Evrensellik
Her Yaşta Eğitim
Planlılık
Hizmette Kalite
Eğitimde Süreklilik
İşbirliği
Tarafsızlık ve Güvenilirlik
Şeffaflık ve Hesap Verebilirlik
Hoşgörü
Ahlakilik,
Saygınlık,
Adalet,
Katılımcılık,
Değişim ve gelişim
Sanatsal Duyarlılık
İnsan Hakları ve Demokrasinin Evrensel Değerleri,
Çevreye ve Bütün Canlıların Yaşam Haklarına Duyarlılık,
Analitik ve Bilimsel Bakış,
Girişimcilik, Yaratıcılık, Yenilikçilik,



- SAYGINLIK,
- ADALET,
- KATILIMCILIK,
- DEĞİŞİM VE GELİŞİM
- SANATSAL DUYARLILIK
- İNSAN HAKLARI VE DEMOKRASİNİN EVRENSEL DEĞERLERİ,
- ÇEVREYE VE BÜTÜN CANLILARIN YAŞAM HAKLARINA DUYARLILIK,
- ANALİTİK VE BİLİMSEL BAKIŞ,
- GİRİŞİMCİLİK, YARATICILIK, YENİLİKÇİLİK

B. STRATEJİK PLAN GENEL TABLOSU

STRATEJİK AMAÇ 1: Eğitim ve Öğretim hizmetlerinden faydalanan tüm bireylere kendilerine yönelik sunulan eğitim ve öğretim hizmetine adil şartlar altında katılmaları ve tamamlamaları için ortam ve imkân sağlamak.

- **STRATEJİK HEDEF 1.1:** Plan dönemi sonuna kadar eğitim öğretimin her tür ve kademesine katılımı artırarak devamsızlık ve okul terklerini azaltmak

STRATEJİK AMAÇ 2 : Her kademedeki bireye ulusal ve uluslararası ölçütlerde bilgi, beceri, tutum ve davranışın kazandırılması ile girişimci yenilikçi, yaratıcı, dil becerileri yüksek, iletişime ve öğrenmeye açık, özgüven ve sorumluluk sahibi sağlıklı ve mutlu bireylerin yetişmesini sağlamak.

- **STRATEJİK HEDEF 2.1:** Plan dönemi sonuna kadar öğrencilerin ulusal ve uluslar arası alanda başarısı, öğrenme kazanımları ve gelişmelerine yönelik faaliyetlere katılım oranını artırmak
- **STRATEJİK HEDEF 2.2:** Sektörle işbirliği yapılarak hayat boyu öğrenme yaklaşımı çerçevesinde işgücü piyasasının talep ettiği beceriler ile uyumlu bireyler yetiştirerek istihdam edilebilirliklerini artırmak.
- **STRATEJİK HEDEF 2.3:** Eğitimde yenilikçi yaklaşımlar kullanılarak öğrencilerin yabancı dil yeterliliğini ve uluslararası öğrenci ve öğretmen hareketliliğini artırmak

STRATEJİK AMAÇ 3 : Kurumsal kapasiteyi geliřtirmek için, mevcut beřeri, fiziki ve mali alt yapı eksikliklerini gidererek, enformasyon teknolojilerinin etkililiđini artırıp çağın gereklerine uygun, yönetim ve organizasyon yapısını etkin hale getirmek.

- **STRATEJİK HEDEF 3.1:** İlçemizin ihtiyaçları dođrultusunda, talep ve yapılan iş analizlerine dayalı olarak yapılan planlamalar dahilinde, görev tanımlarına uygun biçimde istihdam edilmiş personelin, yeterliklerinin ve performansının geliřtirildiđi, etkin bir insan kaynakları yönetim yapısını plan dönemi sonuna kadar oluşturmak.
- **STRATEJİK HEDEF 3.2:** Plan dönemi sonuna kadar ihtiyaçlar ve mali imkanlar dođrultusunda çağın gerektirdiđi donatıma sahip eğitim ortamları tesis etmek ve etkin, verimli bir mali yönetim yapısı oluşturmak
- **STRATEJİK HEDEF 3.3:** AB normları, uluslararası standartlar ve ulusal vizyon ile ilçemiz vizyonuna uygun olarak, bürokrasinin azaltıldıđı kurumsal rehberlikle desteklenen, çođulcu, katılımcı, řeffaf ve hesap verilebilir, performans yönetim ve organizasyonunu plan dönemi sonuna kadar etkin ve verimli hale getirmek.
- **STRATEJİK HEDEF 3.4:** Bilgi işlem teknolojilerinin geliřmelere uygun; elektronik (web tabanlı hizmetler) ortamlarının etkinliđini artırarak ve verilerin elektronik ortamda toplanması, analizi, güvenli bir řekilde iletimi ve paylařılmasını sađlamak suretiyle enformasyon teknolojilerinin kullanımını artırmak.

C. AMAÇ, HEDEF VE STRATEJİLER

TEMA

1

EĞİTİM VE ÖĞRETİME ERİŞİMİN ARTTIRILMASI



TEMA 1- EĞİTİM VE ÖĞRETİME ERİŞİMİN ARTTIRILMASI

EĞİTİME VE ÖĞRETİME ERİŞİM: Her bireyin hakkı olan eğitime ekonomik, sosyal, kültürel ve demografik farklılık ve dezavantajlarından etkilenmeksizin eşit ve adil şartlar altında ulaşabilmesi ve bu eğitimi tamamlayabilmesidir.

☞ STRATEJİK AMAÇ 1.

Eğitim ve Öğretim hizmetlerinden faydalanan tüm bireylere kendilerine yönelik sunulan eğitim ve öğretim hizmetine adil şartlar altında katılmaları ve tamamlamaları için ortam ve imkân sağlamak.

☞ STRATEJİK HEDEF 1. 1.

Plan dönemi sonuna kadar eğitim öğretimin her tür ve kademesine katılımı artırarak devamsızlık ve okul terklerini azaltmak

P.G. 1. 1. Performans Göstergeleri

Performans Göstergeleri Eğitime ve Öğretime Erişim		Önceki Yıllar		Plan Dönemi Sonu
		2012 2013	2013 2014	
1.	Okul öncesi eğitimde okullaşma oranı (%):Toplam	51,37	57,62	59,00
2.	Zorunlu eğitime başlamadan önce en az bir yıl okul öncesi eğitim almış öğrenci oranı (%)	75,2	82,00	84,00
3.	Temel Eğitimde net okullaşma oranı(%)	98,29	99,06	99,10
3.1	İlköğretimde okullaşma oranı	99,45	99,50	99,53
3.2	Ortaokulda net okullaşma oranı(%) : Toplam	97,12	98,52	98,55
4.	Ortaöğretimde Net Okullaşma Oranı (%)	84,94	87,90	90,00
5.	Özel öğretimde okullaşma oranındaki payı(%)	9,35	9,42	11,00
6.	Özel öğretimin payı (%): Toplam	9,10	9,30	10,00
7.	Orta öğretimden yükseköğretime devam eden öğrenci oranı (%)	72,08	73,40	75,00
8.	Hayat boyu öğrenmeye katılım sayısı	14420	21293	23000
9.	Hayat boyu öğrenme kapsamındaki kursları tamamlama oranı (%)	85,50	92,03	93,00
10.	Örgün eğitimde 10 gün ve üzeri devamsız öğrenci oranı (%)	15,86	14,73	14,00
10.1	Okullarda 10 gün ve üzeri devamsızlık yapan öğrenci oranı	9,12	8,10	7,00
10.2	İlkokulda devamsızlık oranı (10 gün ve üzeri)	11,43	10,66	9,00
10.3	Ortaokulda devamsızlık oranı (10 gün ve üzeri)	30,20	25,52	22,00
11.	Örgün eğitimde devam oranı(%)	94,81	95,10	96,00
11.1	Genel ortaöğretimde devam oranı	97,02	97,13	98,00
11.2	Din öğretimine devam oranı	95,40	96,24	97,00
11.3	Mesleki ve Teknik Ortaöğretimde Devam oranı	92,29	92,78	94,00
12.	Örgün eğitimde okul terki oranı(%)	5,19	4,90	4,00
12.1	Mesleki ve Teknik Ortaöğretimde okul terki oranı	7,71	7,22	6,00
12.2	Genel Ortaöğretimde okul terki oranı	2,98	2,77	2,00
12.3	Din öğretiminde okul terki oranı	4,60	3,76	3,00
13.	Açık öğretim Ortaokulunu bitirme oranı(%)	4,73	13,39	15,00
14.	Açık öğretim liselerini ortalama bitirme oranı(%)	3,81	4,04	5,00
15.	Mesleki açık öğretim lisesini bitirme oranı(%)	6,31	6,35	7,00
16.1	Açık öğretim okullarında kaydı dondurulmuş öğrenci oranı	59,40	66,70	55,00
16.2	Açık öğretim lisesi	10,97	7,24	6,00
16.3	Mesleki açık öğretim lisesi	10,45	8,32	7,00

Örgün ve Yaygın Eğitim ve Öğretimin her kademesine bireylerin katılımını sağlamak sosyal ve ekonomik kalkınmanın sürdürülebilmesi açısından önem arz etmektedir. Bu nedenle bireylerin eğitim ve öğretime katılımın artırılması, öğretimin tamamlanması ve eğitim hizmetinin bütün bireylere eşit ve adil şartlarda sunulması hedeflenmektedir.

2014 İnsani Gelişme Raporuna göre, yüksek insani gelişme endeksine sahip ülkeler grubunda 25 yaş üstü nüfusun ortalama eğitim görme süresi ortalama 9,1 yıl iken bu grupta yer alan Türkiye’de bu süre 7,6 yıldır. Türkiye, bu grupta yer alan ülkelere göre yaşam süresi beklentisi ve kişi başına milli gelir açısından ortalamanın üstünde olmasına rağmen eğitim süresi açısından ortalamanın 1,5 yıl gerisindedir. Ortalama eğitim süresi insan gelişme endeksi çok yüksek olan ülkelerde ortalama 11 yıldır. Bu rapora göre eğitimde eşitsizlik endeksi çok yüksek insani gelişme endeksine sahip ülkelerde ortalama %6,7 iken Türkiye’de bu oran %14,1’dir. Hayat boyu öğrenmeye katılım oranı 2006 yılında %1,8 den 2013 yılında %4’e yükselmiş olmasına rağmen Avrupa Birliği ülkeleri ortalaması olan %10,5’lik oranın oldukça gerisindedir.

- ✎ Eğitim ve öğretime katılıma ilişkin göstergelere bakıldığında okul öncesi eğitimde okullaşma oranı 2012-2013 eğitim öğretim yılında 51,37 iken, 2013-2014 öğretim yılında bu oran 57,62’dir.
- ✎ Temel eğitimde 2012-2013 öğretim yılında %98,29 olan net okullaşma oranı 2013-2014 öğretim yılında %99,06’ya yükselmiştir. 2012-2013 eğitim öğretim yılında ilkokulda %99,45; ortaokulda %97,12 iken, 2013-2014 öğretim yılında ise ilkokulda %99,50; ortaokulda % 98,52’dir.
- ✎ Ortaöğretimde son on yıla ait net okullaşma eğilimi incelendiğinde hem kız hem erkek öğrenciler için artış görülmektedir. 2012-2013 eğitim öğretim yılında %84,94 iken 2013-2014 öğretim yılında %87,90’dir. 2012-2013 öğretim yılından itibaren 12 yıllık zorunlu eğitime geçilmiştir. Bu nedenle, düzenleme ile birlikte son iki yılda yaklaşık 3 puanlık bir artış gözlemlenmiştir.
- ✎ Hayat boyu öğrenmeye katılım sayısı 2012-2013 yılında 14420 iken 2013-2014 yılında 21293’e yükselmiştir. Hayat boyu öğrenmeyi tamamlama oranı 2012-2013 yılında %85,50 iken 2013-2014 yılında % 92,03’e yükselmiştir.
- ✎ İlçemizde 2012-2013 öğretim yılında 10 gün ve üzeri devamsızlık yapan öğrenci oranı 15,86 iken 2013-2014 öğretim yılında 14,73 olduğu görülmüştür. Bu oranın azaltılması için yıllar itibari ile gerekli tedbirler alınacaktır.

Örgün öğretimin her kademesinde okullaşma oranlarının ve hayat boyu öğrenmeye katılımın ve tamamlama oranlarının artması, devamsızlık ve okul terklerinin azalması, özellikle kız öğrenciler ve engelliler olmak üzere özel politika gerektiren grupların eğitime erişim ve tamamlama olanaklarının artması, ayrıca; özel öğretim kurumlarının payının artması hedeflenmektedir.

Tedbirler 1. 1

Sıra No	Tedbir/Strateji	Koordinatör Birim	Diğer Sorumlu Birimler
1	Hayırseverlerin, STK'ların, özel kurum ve kuruluşların desteği ile eğitime erişimi artıracak projeler çoğaltılacaktır.	➤ Strateji Geliştirme Hizmetleri - 1	➤ TEĞH ➤ OÖH ➤ METEH ➤ DÖH ➤ İEMH
2	İlçemizde öğrencilere yönelik sosyal, sportif ve kültürel faaliyetler artırılabacaktır.	➤ Ortaöğretim Hizmetleri	➤ TEĞH ➤ METEH ➤ DÖH
3	Mesleki ve teknik eğitimin tercih edilirliliğini artırıcı çalışmalar yapılacaktır.	➤ Mesleki ve Teknik Eğitim Hizmetleri	
4	Mesleki eğitim veren kurumlarda öğrencilerin alan tercihinde ve yönlendirmesinde sektör ile birlikte çalışmalar yapılacaktır.	➤ Mesleki ve Teknik Eğitim Hizmetleri	
5	Parçalanmış ailelerin çocukları için eğitime erişim amaçlı çalışmalar yapılacaktır.	➤ Özel Eğitim ve Rehberlik Hizmetleri	➤ TEĞH ➤ OÖH ➤ METEH ➤ DÖH
6	Yetişkinlerin eğitime erişim imkânlarından faydalanması için farkındalık oluşturma çalışmaları yapılacaktır.	➤ Hayat Boyu Öğrenme Hizmetleri	
7	Okullaşma oranlarının artırılması için yönetici ve öğretmenlere yönelik bilgilendirme çalışmaları yapılacaktır.	➤ İnsan Kaynakları Hizmetleri	
8	Yatılılık ve bursluluk imkânlarının tanıtılmasına yönelik çalışmalar yapılacaktır.	➤ Orta Öğretim Hizmetleri	➤ TEĞH ➤ METEH ➤ DÖH ➤ ÖERH ➤ ÖÖKH

Sıra No	Tedbir/Strateji	Koordinatör Birim	Diğer Sorumlu Birimler
9	Örgün eğitim kapsamından çıkan öğrenciler için; Açık Öğretim Okullarının tanıtımına yönelik kampanyalar düzenlenerek, Açık Öğretim Ortaokulu, Açık Öğretim Lisesi ve Mesleki Açık Öğretim Lisesi kayıtlı aktif öğrenci sayısı ile Mesleki ve Teknik Eğitim Merkezi (METEM) kursiyer sayısı arttırılacaktır.	➤ Hayat Boyu Öğrenme Hizmetleri	➤ TEĞH ➤ OÖH ➤ METEH ➤ DÖH
10	Müftülük, köy, mahalle muhtarları, okul aile birliği başkanları ile işbirliğine gidilerek okula devamın artırılmasına yönelik çalışmalar yapılacaktır.	➤ Temel Eğitim Hizmetleri	➤ OÖH ➤ METEH ➤ DÖH ➤ ÖERH ➤ HBÖ
11	Sürekli devamsız öğrencilerin velilerinin ekonomik durumları incelenerek gerekli görülenler sosyal yardımlaşma ve dayanışma vakfına yönlendirilecektir.	➤ Temel Eğitim Hizmetleri	➤ OÖH ➤ METEH ➤ DÖH ➤ ÖERH
12	Ortaöğretime devamın önündeki toplumsal engellerin (erken evlenme, kız çocuklarının okula gönderilmemesi vb.) azaltılmasına yönelik projeler hazırlanacaktır.	➤ Strateji Geliştirme Hizmetleri-1	➤ TEĞH ➤ OÖH ➤ METEH ➤ DÖH ➤ ÖERH
13	Okula devamın sağlanması için taşınmalı eğitime ihtiyaç duyan tüm öğrenciler tespit edilip taşınmalı eğitim kapsamına alınması için çalışmalar yapılacaktır.	➤ Destek Hizmetleri	
14	Bütün okul tür ve kademelerinde devamsızlık, sınıf tekrarı ve okul terki bulunan öğrenciler tespit edilerek nedenleri araştırılarak gerekli çalışmalar yapılacaktır.	➤ Özel Eğitim ve Rehberlik Hizmetleri	➤ TEĞH ➤ OÖH ➤ METEH ➤ DÖH ➤ HBÖ

TEMA

2

EĞİTİM ÖĞRETİMDE KALİTE



TEMA 2- EĞİTİM-ÖĞRETİMDE KALİTE

KALİTELİ EĞİTİM VE ÖĞRETİM: Eğitim ve öğretim kurumlarının mevcut imkânlarının en iyi şekilde kullanılarak her kademedeki bireye ulusal ve uluslararası ölçütlerde bilgi, beceri, tutum ve davranışın kazandırılmasıdır.

☞ STRATEJİK AMAÇ 2.

Her kademedeki bireye ulusal ve uluslararası ölçütlerde bilgi, beceri, tutum ve davranışın kazandırılması ile girişimci yenilikçi, yaratıcı, dil becerileri yüksek, iletişime ve öğrenmeye açık, özgüven ve sorumluluk sahibi sağlıklı ve mutlu bireylerin yetişmesini sağlamak.

☞ STRATEJİK HEDEF 2. 1.

Plan dönemi sonuna kadar öğrencilerin ulusal ve uluslararası alanda başarısı, öğrenme kazanımları ve gelişmelerine yönelik faaliyetlere katılım oranını artırmak

P.G. 2. 1. Performans Göstergeleri

Performans Göstergesi <i>Kaliteli Eğitim ve Öğretim</i>			Önceki Yıllar		Plan Dönemi Sonu
			2012 2013	2013 2014	
1.1	Düzenlenen sanatsal, bilimsel, kültürel ve sportif faaliyetlere katılan öğrenci sayısının toplam öğrenci sayısına oranı	İlkokul (%)	22,77	31,54	35,00
1.2		Ortaokul (%)	30,57	37,81	40,00
1.3		Ortaöğretim (%)	28,07	26,01	30,00
2	Düzenlenen sanatsal, bilimsel, kültürel ve sportif faaliyetlere katılan öğrenci sayısının toplam öğrenci sayısına oranı (%):		26,99	31,76	35,00
3.1	Öğrencilerin yılsonu başarı puanı ortalamaları	5. Sınıf	72,36	74,62	75,00
3.2		6. Sınıf	73,35	78,21	79,00
3.3		7. Sınıf	71,89	74,53	75,00
3.4		8. Sınıf	72,82	75,63	76,00
3.5		9. Sınıf	66,18	68,17	69,00
3.6		10. Sınıf	70,87	74,26	76,00
3.7		11. Sınıf	74,44	75,54	76,00
3.8		12. Sınıf	80,98	83,05	84,00
4.	Öğrenci başına düşen okunan kitap sayısı		6,31	6,08	8,30
4.1	Öğrenci başına okunan kitap sayısı	İlkokul	8	6	9
4.2		Ortaokul	7	7	8
4.3		Ortaöğretim	5	6	7
5.1	Onur veya iftihar belgesi alan öğrenci oranı(%)	İlköğretim Kurumları	8,28	8,58	9,00
5.2		Ortaöğretim	14,69	14,74	15,00
6.	Ortaöğretimde sınıf tekrar oranı(%)		11,64	12,41	11,00
7.	Disiplin cezası alan öğrenci oranı(%): Toplam		1,70	2,62	2,00
7.1	Disiplin cezası alan öğrenci oranı	Ortaokul	0,16	0,19	0,15
7.2		Ortaöğretim	3,30	5,04	4,00
8.	Uluslararası yarışmalara katılan öğrenci sayısı		208	244	300
9.	Beyaz Bayrak Sertifikasına sahip okul sayısı		19	24	30
10.	Beslenme Dostu Okul Sertifikasına sahip okul sayısı		10	10	15

İlçemizde eğitim ve öğretimin kalitesinin artırılması öncelikli alanlardan birisidir. Bireylerin tüm yönleriyle geliştirilebilmesi kaliteli bir eğitim sonrasında oluşabilmektedir. Kendini ifade edebilen çözüm önerileri getiren yaratıcı bireylere çağdaş dünya içerisinde ihtiyaç duyulmaktadır. Kaliteli bir eğitim sistemiyle öğrencilerin eğitim sürecinden en sağlıklı ve nitelikli bir biçimde mezun olmaları amaçlanmaktadır.

Bu kapsamda kaliteli bir eğitim için bireylerin tüm alanlardaki gelişimlerine yönelik faaliyetlere katılım oranlarını arttırmak, ayrıca akademik başarı düzeylerinin artırılması hedeflenmiştir.

Bornova İlçe Milli Eğitim Müdürlüğü akademik başarıyı değerlendirirken TEOG ders analizlerine ve yerleştirmeye esas puan (YEP) kriterler olarak belirlemiştir. Bir önceki yıla göre 2013 yılında TEOG yerleştirme puanında % 2,15 lik bir azalma gösterirken 2014 yılında % 0,61 lik bir artış olduğu görülmektedir. Ders analizlerine göre bazı derslerde net ortalamaları yıllara göre değişkenlik göstermektedir. Bu durumda soruların zorluk derecelerinden kaynaklanmaktadır. Yerleştirmeye esas puanın ve ders analizlerine göre net ortalamalarının bütün yıllar esas alınarak artış sağlanması adına çalışmalar yapılacaktır.

- ✎ Bornova İlçe Milli Eğitim Müdürlüğü akademik başarının değerlendirilmesinde yıllara göre test eşitleme çok güç olduğundan gösterge olarak sınavda elde edilen netler değerlendirmeye alınmamış, veri olarak öğrencilerin yıl sonu başarı puan ortalamaları dikkate alınmıştır. Son iki yılın puan ortalamaları değerlendirildiğinde puan türleri genelinde artış olduğu görülmektedir. Bu oranların artış grafiklerinin devam etmesi ile ilgili çalışmalar devam etmektedir.
- ✎ Akademik başarıyı artırma anlamında okulların sosyo-ekonomik, öğrenci ve veli profili, okul yapısı gibi özellikler göz önünde bulundurularak okul bazlı analizler yapılmakta ve bu konuda okullar üzerinden akademik başarıyı artırıcı çalışmalar devam etmektedir.
- ✎ Bütün bireylerin bedensel, ruhsal ve zihinsel gelişimlerine yönelik faaliyetlere katılımının desteklenmesi eğitimde kaliteyi arttıracak önemli unsurlardan biridir. Öğrencilerimizin bedensel, ruhsal ve zihinsel gelişimlerine katkı sağlamak amacıyla yerel düzeyde sportif, sanatsal ve kültürel faaliyetler gerçekleştirilmektedir.
- ✎ Öğrencilerin motivasyonunun sağlanmasının yanı sıra aidiyet duygusuna sahip olması eğitim ve öğretimin kalitesi için bir gösterge olarak kabul edilmektedir. Onur ve iftihar belgesi alan öğrenci oranı da bu kapsamda temel göstergelerden biri olarak ele alınmıştır. Benzer şekilde, disiplin cezalarındaki azalış da bu bağlamda ele alınmaktadır. İlçemizde disiplin cezası alan öğrenci oranı 2012-2013'te %1,70 iken 2013-2014'te 2,62'a yükselmiştir. Bu oranın düşürülmesi ile ilgili çalışmalar devam etmektedir.

- ✎ Sağlık ve hijyen konusunda öğrencilerimizin bilinçlendirilmesi amacıyla ilimizde 2012-2013 eğitim öğretim yılında sağlık taraması oranı 0,61 iken, 2013-2014 bu oran 1,40'a çıkmıştır.
- ✎ Teknolojinin gelişmesi ile birlikte ilimizde uzaktan eğitimin niteliğine daha fazla önem verilmeye başlanmıştır. Bu bağlamda proje çalışmalarımız devam etmektedir.
- ✎ Özel uzmanlık gerektiren alanlardan biri olan üstün yetenekli öğrencilerin eğitimi ile ilgili olarak öğretmenlere 2013-2014'te bir seminer verilmiştir. Bunun yanı sıra eğitimde yenilikçi yaklaşımlar kapsamında da seminer ve kurslar düzenlenmektedir.

Plan dönemi sonuna kadar potansiyelini farkında olan, ruhen ve bedenen sağlıklı, iletişim becerileri yüksek ve akademik yönden başarılı bireyler yetiştirilmesi hedeflenmektedir.

Tedbirler 2. 1

Sıra No	Tedbir/Strateji	Koordinatör Birim	Diğer Sorumlu Birimler
1	Öğretmenlerin öğrencilere birebir rehberlik yapacağı bir sistem oluşturulacaktır.	➤ Özel Eğitim ve Rehberlik Hizmetleri	➤ SGH1
2	Akademik başarıyı arttırmaya ve öğrencilerin bilişsel eksikliklerini gidermeye yönelik kursların açılması ve katılımın sağlanması için çalışmalar yapılacaktır.	➤ Hayat Boyu Öğrenme Hizmetleri	➤ TEĞH ➤ OÖH ➤ METEH ➤ DÖH
3	Her düzey eğitim kademesinde gerçekleştirilen sosyal, sanatsal ve sportif faaliyetlerin sayısı arttırılacaktır	➤ Ortaöğretim Hizmetleri	➤ TEĞH ➤ ÖÖKH ➤ METEH ➤ DÖH ➤ HBÖ
4	İlçe düzeyinde yapılan yarışmalar, sınavlar, sosyal, sportif ve kültürel etkinliklerdeki başarılarla ödül sistemi getirilerek öğrencilerin güdülenmesi sağlanacaktır.	➤ Ortaöğretim Hizmetleri	➤ TEĞH ➤ ÖÖKH ➤ METEH ➤ DÖH ➤ ÖERH

Sıra No	Tedbir/Strateji	Koordinatör Birim	Diğer Sorumlu Birimler
5	Öğrencilerin alanları ile ilgili motivasyonunu artırıcı etkinlikler düzenlenecektir.	➤ Mesleki ve Teknik Eğitim Hizmetleri	➤ HBÖ ➤ DÖH
6	Üniversiteler ile işbirliği yaparak öğretmenlerin mesleki yeterliliklerini artırıcı eğitimler düzenlenecektir.	➤ Özel Eğitim ve Rehberlik Hizmetleri	➤ HBÖ ➤ SGH1
7	Bağımlılığa (Madde, teknoloji vs.) karşı mücadele çalışmaları arttırılacak.	➤ Özel Eğitim ve Rehberlik Hizmetleri	➤ TEĞH ➤ OÖH ➤ METEH ➤ DÖH
8	Öfke kontrolü, akran baskısına karşı koyabilme, çatışma çözebilme, sınav kaygısı vb. eğitimler öğrenci, veli, öğretmen ve yöneticilere ihtiyaçlar doğrultusunda verilecektir.	➤ Özel Eğitim ve Rehberlik Hizmetleri	➤ TEĞH ➤ OÖH ➤ METEH ➤ DÖH
9	Okuma kültürünün erken yaşlardan başlayabilmesi için ilçe düzeyinde buna yönelik projeler yapılacaktır.	➤ Destek Hizmetleri 2	➤ SGH1 ➤ TEĞH ➤ OÖH ➤ METEH ➤ DÖH
10	Merkezi sınav sonuçlarının il, ilçe ve okul düzeyinde analizleri yapılacaktır.	➤ Strateji Geliştirme Hizmetleri- 3	➤ TEĞH ➤ OÖH ➤ METEH ➤ DÖH
11	Eğitsel, kişisel ve meslekî rehberlik faaliyetlerinin yürütülmesinde diğer kurumların beşeri ve fiziki kaynaklarının kullanılabilmesi amacıyla işbirliğine gidilecektir.	➤ Özel Eğitim ve Rehberlik Hizmetleri	➤ TEĞH ➤ OÖH ➤ METEH ➤ DÖH ➤ HBÖ



STRATEJİK HEDEF 2. 2.

Sektörle işbirliği yapılarak hayat boyu öğrenme yaklaşımı çerçevesinde işgücü piyasasının talep ettiği beceriler ile uyumlu bireyler yetiştirerek istihdam edilebilirliklerini artırmak.

P.G. 2. 2. Performans Göstergeleri

Performans Göstergesi <i>Kaliteli Eğitim ve Öğretim</i>		Önceki Yıllar		Plan Dönemi Sonu
		2012 2013	2013 2014	
1.	Meslek Liselerinden mezun olup alanında istihdam edilen öğrenci sayısının toplam mezun sayısına oranı (%)	25,59	29,00	32,00
2.	Yaygın Eğitim kurumlarına kayıt yaptıran kişi sayısı (Toplam)	14420	21293	22000
3.	Yaygın eğitim kurumlarında kursu başarıyla tamamlayıp sertifika almaya hak kazanan kişi sayısı	12330	19597	20000
4.	Özel Eğitim kurumlarında eğitimini tamamlayan bireylerden istihdama katılan kişilerin oranı (%)	18,52	7,89	13,00
5.	Mesleki ve teknik ortaöğretim mezunlarının mesleki yeterliliklerine yönelik işveren memnuniyet oranı	40,60	42,15	60,00
6.	Okul, öğrenci veya öğretmenlerin yaptığı patent veya faydalı model başvuru sayısı	--	2	3

Hızla deęişen bilgi, teknoloji ve üretim yöntemleri ile iş hayatındaki gelişmelere paralel olarak dinamik bir yapı sergileyen iş gücü piyasasının taleplerine uygun bilgi, beceri, tutum ve davranışa sahip bireylerin yetişmesine imkân sağlayan bir eğitim sisteminin önemi bütün dünyada giderek artmaktadır. İlimiz için yeni becerilerin edinilmesi, yaratıcılığın, yenilikçiliğın ve girişimciliğın desteklenmesi; meslekler arası geçişin sağlanması ve yeni mesleğe uyum sağlama yeteneğinin kazandırılması ekonomik ve sosyal yapının güçlendirilmesinde önemli rol oynamaktadır.

Bu kapsamda işgücü piyasasının talep ettiği beceriler ile uyumlu ve hayat boyu öğrenme felsefesine sahip bireyler yetiştirerek istihdam edilebilirliğı artırmak hedeflenmiştir.

İlçemizde mesleki eğitime erişimi ve kaliteyi arttırmak plan dönemimizdeki önceliklerimizden biridir.

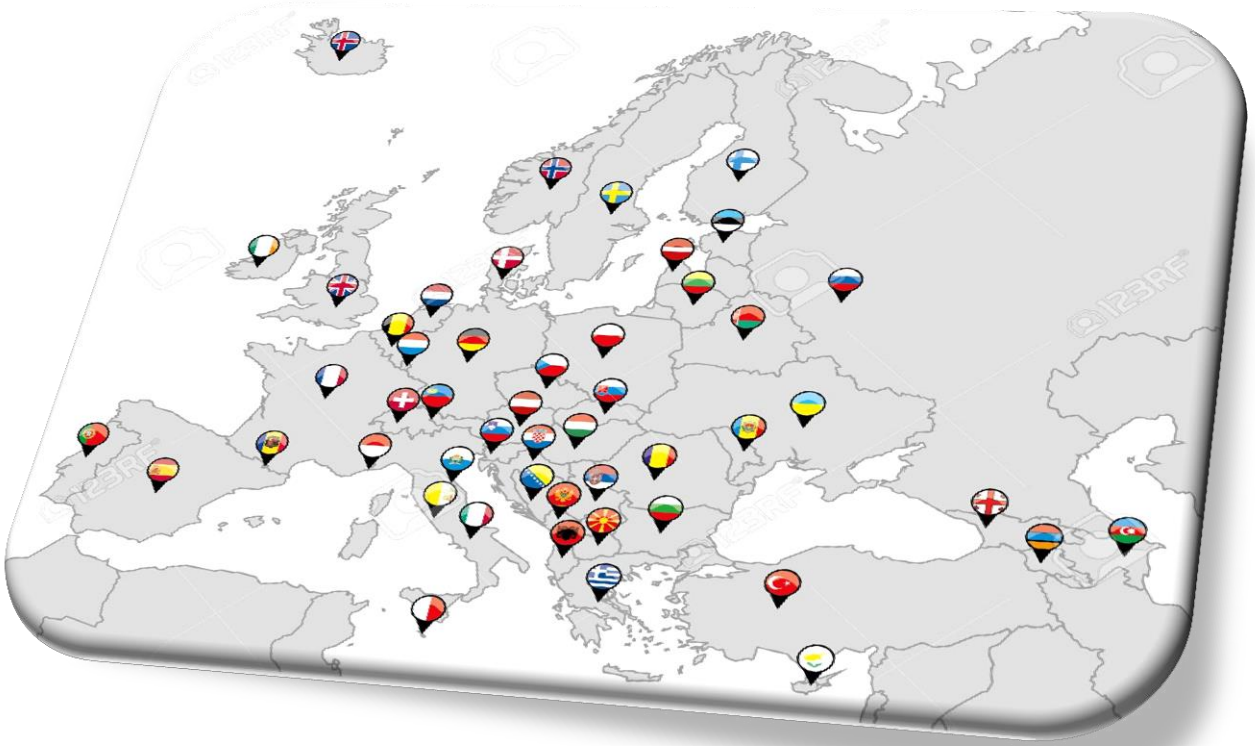
- ✎ İlçemizde meslek liselerine kayıt yaptıran mevcut öğrenci sayısının toplam öğrenci sayısına oranına bakıldığında, 2012-2013 eğitim öğretim yılında % 54,31 iken 2013-2014'te % 56,38 e çıktığı görülmektedir.
- ✎ MTE öğrencilerimizin staj ve mezuniyet sonrası istihdam edilmeleri hususunda ilçemizde çeşitli projelerimiz devam etmektedir
- ✎ Bireylerin istihdam edilebilirliğini etkileyen faktörlerden biri de işverenlerin, çalışanlarının aldıkları eğitim ve öğretimler sonucunda elde ettikleri mesleki becerilerden memnun olma düzeyidir. Bu bağlamda ilçemizde MTE kurumlarımızın öz değerlendirme çalışmalarında işveren memnuniyeti anketleri uygulanmaya devam edecektir.
- ✎ Mesleki ve Teknik Eğitimin (MTE) iş dünyası ile ilişkilerini güçlendirmek amacıyla MTE kurumlarımızla ilimiz genelinde bulunan sosyal ortaklar ve Meslek Odaları ile işbirliğı yapılmaktadır.
- ✎ İlçemiz genelinde yaygın eğitim kurumlarında genel kurslar, meslekî ve teknik kurslar ile okuma yazma kursları olmak üzere 2012-2013 eğitim öğretim yılında 785 kurs açılmıştır. Bu faaliyetlere toplam 14420 kişi yararlanmıştır. 2013- 2014 eğitim öğretim yılında ise 1232 kurs açılmış, bu kurslara da toplam 21293 kişi yararlanmıştır.

Eğitim ve istihdam ilişkisi güçlendirilerek iş piyasasının talep ettiği beceriler ile uyumlu, yenilikçi, yaratıcı ve girişimci bireyler ve önceki öğrenmelerin tanındığı bir yapı oluşturmak.

Tedbirler 2. 2

Sıra No	Tedbir/Strateji	Koordinatör Birim	Diğer Sorumlu Birimler
1	Yerel medyanın imkânları kullanılarak mesleki teknik eğitimin önemi vurgulanacaktır.	➤ Mesleki ve Teknik Eğitim Hizmetleri	➤ ÖZB
2	STK'lar ile işbirliği yapılarak kurum ve kuruluşların eğitim ile ilgili çalışmalarını takip edilecek, sektörlerdeki gelişmelerde göz önünde bulundurularak iyi uygulamalar yaygınlaştırılacaktır.	➤ Mesleki ve Teknik Eğitim Hizmetleri	➤ ÖZB
3	İlçemiz bünyesinde nitelikli eleman yetiştirmeye yönelik olarak açılan mesleki eğitim kursları üniversitelerin ve iş dünyasının görüş, desteği ile geliştirilecektir.	➤ Hayat Boyu Öğrenme Hizmetleri	➤ METEH
4	Veli bilgilendirme seminerleri düzenlenerek öğrenciler ilgi ve yetenekleri doğrultusunda ilgili alanlara yönlendirilecektir.	➤ Özel Eğitim ve Rehberlik Hizmetleri	➤ METEH ➤ OÖH ➤ DÖH
5	Öğrencilerin kariyer planlamalarında rehberlik yapılarak çevresel faktörlerden etkilenme durumu en aza indirilecektir.	➤ Özel Eğitim ve Rehberlik Hizmetleri	➤ TEĞH ➤ OÖH ➤ METEH ➤ DÖH
6	Mesleki ve teknik eğitim kurumlarında model oluşturabilecek örnek uygulamaların yaygınlaştırılabilmesi için projeler hazırlanacaktır.	➤ Strateji Geliştirme Hizmetleri-1	➤ METEH
7	STK'lar, üniversiteler ve iş dünyası ile ortaklaşa çalışarak mesleki eğitim veren kurumlarda öğrencilerin, meslek tercihlerinde sektör ile olması gereken işbirliği yeterli hale getirilecektir.	➤ Özel Eğitim ve Rehberlik Hizmetleri	➤ METEH

Sıra No	Tedbir/Strateji	Koordinatör Birim	Diğer Sorumlu Birimler
8	Hayat Boyu Öğrenme hizmetleri hakkında farkındalık yaratmak için medya ile işbirliği yapılacaktır.	➤ Hayat Boyu Öğrenme Hizmetleri	➤ ÖZB
9	Sektörle işbirliği yapılarak atölye ve laboratuvar öğretmenlerinin ilgili sektördeki gelişmeleri ve işgücü piyasası ihtiyaçlarını takip etmeleri ve öğrencilere bu yönde rehberlik etmeleri sağlanacaktır.	➤ Mesleki ve Teknik Eğitim Hizmetleri	➤ HBÖ ➤ ÖERH
10	İşyeri beceri eğitimi ve staj uygulamalarının, mesleki ve teknik eğitim öğrencilerinin mesleki becerilerinin geliştirmesini sağlayacak bir program dâhilinde yapılması sağlanacak ve bu sürecin etkin bir şekilde izlenip ve değerlendirilmesini temin edecek bir yapı oluşturulacaktır.	➤ Mesleki ve Teknik Eğitim Hizmetleri	➤ HBÖ ➤ SGH
11	Mesleki ve teknik eğitim politikaların belirlenmesine ilişkin süreçlerin sektörün ve işgücü piyasasının taleplerine uygun yönlendirilebilmesi için başta sektör temsilcileri olmak üzere ilgili paydaşların etkin katılımı sağlanacaktır.	➤ Mesleki ve Teknik Eğitim Hizmetleri	➤ HBÖ ➤ SGH
12	Mesleki ve teknik eğitimde girişimcilik, yaratıcılık ve yenileşim (inovasyon) kültürünün gelişmesi için mevcut süreçler değerlendirilerek gerekli çalışmalar yapılacaktır.	➤ Mesleki ve Teknik Eğitim Hizmetleri	➤ HBÖ ➤ SGH
13	Çıracılık eğitiminin altyapısı güçlendirilecektir.	➤ Mesleki ve Teknik Eğitim Hizmetleri	➤ HBÖ



STRATEJİK HEDEF 2. 3.

Eđitimde yenilikçi yaklařımlar kullanılarak ğrencilerin yabancı dil yeterliliđini ve uluslararası ğrenci ve ğretmen hareketliliđini artırmak



P.G. 2. 3. Performans Göstergeleri

Performans Göstergesi <i>Kaliteli Eğitim ve Öğretim</i>		Önceki Yıllar		Plan Dönemi Sonu	
		2012 2013	2013 2014		
1.	SBS-TEOG sınavlarında yabancı dil soruları net sayısı	7,33	10,16	11,00	
2.	Uluslararası hareketlilik programlarına/projelerine katılan öğretmen sayısı	53	67	85	
3.	Uluslararası hareketlilik programlarına/projelerine katılan öğrenci sayısı	35	42	60	
4.	Eğitimde yenilikçi yaklaşımlar kapsamında düzenlenen seminer ve kurslara katılan öğretmen sayısı	461	493	550	
5.1	DyNED yabancı dil programının uygulandığı,	Okul oranları (%)	4,45	5,33	6,00
5.2		Öğrenci oranları (%)	6,30	6,41	7,00
5.3		Öğretmen oranları (%)	1,32	1,43	1,50
6.	DyNED yabancı dil programının uygulandığı genel oran (%)	3,35	3,54	4,00	

Küreselleşme ile birlikte eğitim ve iş hayatı için hareketlilik, ön plana çıkan konuların başında gelmektedir. Bu bağlamda eğitim ve öğretim sisteminin talep eden bireylerin hareketliliğini destekleyecek şekilde planlanması gerekmektedir.

Hareketliliği destekleyen en önemli unsurların başında ise bireylerin yabancı dil becerisine sahip olması gelmektedir. Bu doğrultuda, AB ülkeleri başta olmak üzere bütün dünyada bireylerin en az bir yabancı dili iyi derecede öğrenmesi konusu bir zorunluluk olarak kabul edilmektedir.

Bu kapsamda yenilikçi yaklaşımlar kullanılarak bireylerin yabancı dil yeterliliğini ve uluslararası öğrenci/öğretmen hareketliliğini artırmak hedeflenmektedir.

2012-2013 eğitim ve öğretim yılında Milli Eğitim Bakanlığı'nın aldığı karar doğrultusunda yabancı dil öğretiminin başlangıcı 4. sınıftan 2. sınıfa çekilmiştir. Yabancı dil öğretim programları da bu düzenlemeye uygun olarak güncellenmiştir.

İlçemizde gerçekleştirilen merkezi sınavlarda (SBS, TEOG) İngilizce dersinin net ortalaması incelendiğinde SBS-TEOG sınavlarında 2012-2013 eğitim öğretim yılında 7,33 olan ortalamamızın 2013-2014 eğitim öğretim yılında 10,16'ya çıktığı görülmektedir.

İlçemizde çeşitli projeler ve programlar ile hareketlilik desteklenmektedir. 2012-2013 döneminde ulusal ve uluslararası hareketlilik programlarına 35 öğrencimiz katılmıştır. Aynı dönemde ulusal ve uluslararası hareketlilik programlarına katılan öğretmen sayımız ise 53' dür. 2013-2014 döneminde ise ulusal ve uluslararası hareketlilik programlarına 42 öğrencimiz ve 67 öğretmenimiz katılmıştır.

Yabancı dil eğitiminde yenilikçi yaklaşımlara uygun olarak okullarımıza çoklu ortamda etkileşimli İngilizce dil eğitiminin gerçekleştirilmesi için DynEd İngilizce Dil Eğitimi Sistemi kurulmuştur. Sistem, öğrencilerin çevrimiçi veya çevrimdışı olarak bilgisayar ve tabletlerden bireysel ve sınıfta öğretmen destekli öğrenmelere imkân sağlamaktadır. DynED sistemi ile öğrencilerin dinleme, konuşma, okuma ve yazma becerileri takip edilebilmektedir. Bu bağlamda DyNED yabancı dil programının ilçemizde uygulamaları devam etmektedir.

En az bir yabancı dili iyi derecede öğrenmiş birey. Hareketlilik programlarına katılarak mesleki bilgisi, görgüsü ve kültürüne katkı sağlamış birey.

Tedbirler 2. 3

Sıra No	Tedbir/Strateji	Koordinatör Birim	Diğer Sorumlu Birimler
1	STK ve Kalkınma Ajansından faydalanarak eğitim kurumlarında etkin ve verimli projelerin sayısı artırılabilecektir.	➤ Strateji Geliştirme Hizmetleri 1	➤ Tüm Birimler
2	MEM içerisinde uygulanan projelerden model oluşturabilecek örnek uygulamaların geliştirilmesi ve yaygınlaştırılması sağlanacaktır.	➤ Strateji Geliştirme Hizmetleri-1	➤ Tüm Birimler
3	Yabancı dil öğretmenlerinin yardımı ile okullarda yabancı dil takviye eğitimi yapılacaktır.	➤ Hayat Boyu Öğrenme Hizmetleri	➤ Tüm Birimler
4	Uluslararası proje uygulaması teşvik edilerek, hareketlilik ve etkileşim artırılabilecektir	➤ Strateji Geliştirme Hizmetleri-1	➤ Tüm Birimler
5	Yabancı dil eğitimi alan bireylerin, teorik bilgilerini uygulamada kullanıp geliştirebilmeleri amacıyla sektör ve ilgili kurumlarla işbirliği yapılacaktır.	➤ Hayat Boyu Öğrenme Hizmetleri	➤ METEH

TEMA

3

KURUMSAL KAPASİTENİN GELİŞTİRİLMESİ



TEMA 3 - KURUMSAL KAPASİTENİN GELİŞTİRİLMESİ

KURUMSAL KAPASİTE GELİŞTİRME: Kurumsallaşma düzeyini yükseltecek eğitime erişimi ve eğitimde kaliteyi arttıracak etkin ve verimli işleyen bir kurumsal yapıya ulaşma amacına yönelik kurumun beşeri, fiziki ve mali altyapı ile yönetim ve organizasyon yapısını iyileştirerek kurumsal kapasiteyi geliştirmek.

☞ STRATEJİK AMAÇ 3.

Kurumsal kapasiteyi geliştirmek için, mevcut beşeri, fiziki ve mali alt yapı eksikliklerini gidererek, enformasyon teknolojilerinin etkililiğini artırıp çağın gereklerine uygun, yönetim ve organizasyon yapısını etkin hale getirmek

☞ STRATEJİK HEDEF 3. 1.

İlçemizin ihtiyaçları doğrultusunda, talep ve yapılan iş analizlerine dayalı olarak yapılan planlamalar dahilinde, görev tanımlarına uygun biçimde istihdam edilmiş personelin, yeterliklerinin ve performansının geliştirildiği, etkin bir insan kaynakları yönetim yapısını plan dönemi sonuna kadar oluşturmak.

P.G. 3. 1. Performans Göstergeleri

Performans Göstergeleri Kurumsal Kapasite Geliştirme		Önceki Yıllar		Plan Dönemi Sonu
		2012 2013	2013 2014	
1.	Lisansüstü eğitimi tamamlayan personel oranı (%)	302	334	360
2.	Yüksek lisans yapan personel sayısının tüm personel sayısına oranı	7,40	7,61	8,50
3.	Doktora yapan personel sayısının tüm personel sayısına oranı	0,29	0,34	0,55
4.	Her yıl en az bir hizmet içi eğitime katılan personel sayısı	748	689	800
5.	Her yıl en az bir uzaktan eğitime katılan personel sayısı	824	675	850
6.	Her yıl en az bir hizmet içi eğitime katılan personel sayısının tüm personel sayısına oranı	17,46	15,70	20,00
7.	Her yıl en az bir uzaktan eğitime katılan personel sayısının tüm personel sayısına oranı	19,39	15,38	20,00
8.	Öğretmen başına düşen öğrenci sayısı	17	16	15
9.	Ücretli öğretmen sayısının toplam öğretmen sayısına oranı	7,27	5,57	5,00

Örgütlerin görev alanına giren konularda, faaliyetlerini etkin bir şekilde yürütebilmesi ve nitelikli ürün ve hizmet üretebilmesi için güçlü bir insan kaynağına sahip olması gerekmektedir. Bu bağlamda Millî Eğitim Müdürlüğü'nün beşeri altyapısının güçlendirilmesi hedeflenmektedir.

- ✍ İlçe müdürlüğümüz genelinde genel idare hizmetleri sınıfında 60 eğitim öğretim hizmetleri sınıfında 4302 diğer sınıflarda 27 olmak üzere toplam 4389 personel çalışmaktadır. Bu personelden 334'ü yüksek lisans eğitimi almıştır. Bu sayının toplam personel sayısına oranı % 7,61'dir. Yine bu personelden 15'i doktora eğitimi almıştır, bu sayının toplam personel sayısına oranı % 0,34'dür.
- ✍ İlçemizde 2013 yılında toplam 2 alanda hizmet içi eğitim faaliyeti düzenlenmiştir. İlçemizde 2012-2013 yılında en az bir hizmetiçi eğitime katılan personel sayısı 748 iken; 2013-2014 yılında 689 dur. Düzenlenen uzaktan eğitim faaliyetlerine ise 2012-2013 yılında İlçemizden 824 personel katılmışken, 2013-2014 yılında 675 personel katılmıştır. Yıllara göre katılım sayısındaki düşüşün nedenleri tespit edilip, İlçemiz personelinin hizmetiçi eğitimlerden azami derecede faydalanmaları sağlanacaktır.
- ✍ 2014 yılı içerisinde İlçemiz genelinde eğitim öğretim sınıfında toplam 333, genel idare hizmetleri sınıfında ise toplam 58 personele ihtiyaç vardır.
- ✍ 2013 ve 2014 yılları içerisinde insan kaynaklarına yönelik olarak protokoller yapılmıştır.
- ✍ İlçemiz genelinde 2013 yılında öğretmen başına düşen öğrenci sayısı 17 iken, 2014 yılında öğretmen başına düşen öğrenci sayısı 16'dır.

Millî Eğitim Bakanlığının insan kaynaklarının sürekli mesleki gelişiminin sağlanması, yöneticilerin yeterliliklerinin geliştirilmesi ve atamalarda liyakatin esas alınması, personel atama ve yer değiştirmelerinin ihtiyaçlar doğrultusunda gerçekleştirilmesi hedeflenmektedir.

Tedbirler 3.1

Sıra No	Tedbir/Strateji	Koordinatör Birim	Diğer Sorumlu Birimler
1	Üniversiteler ile işbirliğine gidilerek, İlçemiz genelinde lisansüstü eğitim görmüş öğretmen ve personel sayısının artırılması için çalışmalar yapılacaktır.	➤ Özel Büro (Eğitime %100 destek Protokol)	➤ İKH ➤ SGH2
2	Üniversitelerin ve iş dünyasının imkânlarından faydalanılarak, mahalli düzeyde eğitim faaliyetleri planlanacaktır.	➤ İnsan Kaynakları (Hizmet içi)	
3	Çalışanların motivasyonunu yükseltici çalışmalar düzenlenecektir.	➤ Strateji Geliştirme Hizmetleri	➤ İKH
4	Müdürlüğümüze bağlı kurumlarda Yardımcı Personel ihtiyacının azaltılması için çalışmalar yapılacaktır.	➤ İnsan Kaynakları Hizmetleri	
5	Üniversitelerin imkânlarından faydalanılarak okul ve kurum yöneticilerine eğitimler verilecektir.	➤ Strateji Geliştirme Hizmetleri Bölümü	
6	Yerel yönetimlerin, üniversitelerin ve STK'larla işbirliği yapılarak çalışanlara yönelik sosyal, kültürel ve sportif faaliyetler düzenlenmesi sağlanacaktır.	➤ Strateji Geliştirme Hizmetleri	
7	Engelli çalışanlara bilgi, beceri ve engel durumlarına uygun görevler verilmesi sağlanacaktır.	➤ İnsan Kaynakları Hizmetleri	
8	Okul aile birliklerinin etkinliği artırılarak okulların personel yetersizliği azaltılacak	➤ İnsan Kaynakları Hizmetleri	



STRATEJİK HEDEF 3. 2.

Plan dönemi sonuna kadar ihtiyaçlar ve mali imkânlar doğrultusunda çağın gerektirdiği donatıma sahip eğitim ortamları tesis etmek ve etkin, verimli bir mali yönetim yapısı oluşturmak

SH 3.2. Performans Göstergeleri

Performans Göstergeleri <i>Kurumsal Kapasite Geliştirme</i>		Önceki Yıllar		Plan Dönemi Sonu	
		2012 2013	2013 2014		
1.	Fiziki imkânları iyileştirilen ve alt yapı eksiklikleri giderilen eğitim tesisi sayısı	--	33	40	
2.	Fiziki imkânların iyileştirilmesi ve alt yapı eksikliklerinin giderilmesine yönelik yapılan harcama tutarı	--	558.989,98	600.000,00	
3.	Yapılan derslik sayısı		36	72	
4.	Donatımı yapılan derslik sayısı	--	32	72	
5.	İkili eğitim yapan okul sayısı	48	47	43	
6.	Spor salonu olan okul sayısı	28	36	38	
7.	Çok amaçlı salon veya konferans salonu olan okul sayısı	58	74	77	
8.	Kütüphanesi olan okul sayısı	57	66	75	
9.	Engellilerin kullanımına yönelik düzenleme yapılan okul veya kurum sayısı	38	46	50	
10.1	Derslik Başına Düşen Öğrenci Sayısı	Okulöncesi	21	21	20
10.2		İlkokul	29	27	25
10.3		Ortaokul	31	30	28
10.4		Ortaöğretim	32	30	28

İlçe Milli Eğitim Müdürlüğü ile okul ve kurumların fiziki ortamlarının iyileştirilerek ihtiyaca cevap verecek düzeye getirilmesi, alternatif finansal kaynaklarla eğitimin desteklenmesi, kaynak kullanımında etkinliğin ve verimliliğin sağlanması amaçlanmıştır.

- ✎ 2013-2014 eğitim öğretim yılında fiziki imkânların iyileştirilmesi ve alt yapı eksikliklerinin giderilmesine yönelik 558.989,98 TL harcama yapılmıştır.
- ✎ 2012-2013 eğitim öğretim yılında okul bazlı bütçe uygulamasına geçen okul sayısı 0 iken 2013-2014 öğretim yılında bu sayı 21 olmuştur.
- ✎ 2013-2014 eğitim öğretim yılında 36 dersliğin yapımı tamamlanarak, bu dersliklerin donatımı yapılmıştır.
- ✎ 2012-2013 eğitim öğretim yılında birimlere ait ihtiyaçların karşılanma oranı (gönderilen/talep) %100 iken 2013-2014 öğretim yılında bu oran yine %100 olmuştur.
- ✎ 2012-2013 eğitim öğretim yılında deprem güçlendirmesi yapılan okul sayısı 0 iken 2013-2014 öğretim yılında iki okulumuz yıkılarak yeniden yapılmıştır. Deprem güçlendirmesi ile ilgili İl Milli Eğitim Müdürlüğü koordinasyonunda tespit çalışmaları devam etmektedir.
- ✎ 2012-2013 eğitim öğretim yılında kalite standartlarına göre açılan özel öğrenci yurt sayısı 2 iken 2013-2014 öğretim yılında bu sayı 3 olmuştur. Bu özel yurtlarda barınan öğrenci sayısı 2013-2014 öğretim yılında 3500'e ulaşmıştır.
- ✎ İlçemizde FATİH Projesi çalışmaları kapsamında dağıtımı yapılan akıllı tahta sayısı 2012-2013 eğitim öğretim yılında 237 iken, bu sayı 2013-2014 öğretim yılında 292'ye ulaşmıştır. Dağıtımı yapılan tablet sayısı 2013-2014 öğretim yılında 2636 olmuştur.
- ✎ İlçemizde ikili eğitim yapan okul sayımız 2013-2014 eğitim öğretim yılı itibariyle 47'dir.
- ✎ 2012-2013 eğitim öğretim yılında derslik başına düşen öğrenci sayısı; okul öncesi 21, ilkokul 29, ortaokul 31, ortaöğretim 32 iken, 2013-2014 öğretim yılında derslik başına düşen öğrenci sayısı; okul öncesi 21, ilkokul 27, ortaokul 30, ortaöğretim 30 kişidir.

Fiziki kapasitenin geliştirilmesi, sosyal, sportif ve kültürel alanlar oluşturulması yoluyla kullanıcı memnuniyetinin artırılması.

İlçe Milli Eğitim Müdürlüğü'ne ayrılan ödeneklerin etkin, ekonomik ve verimli kullanılması.

Hayırseverlerin eğitime katkısının artırılması.

Özel eğitime gereksinim duyan bireylerin eğitim ortamlarından daha rahat faydalanmasını sağlayacak fiziki düzenlemelerin yapılması.

Tedbirler 3.2

Sıra No	Tedbir/Strateji	Koordinatör Birim	Diğer Sorumlu Birimler
1	Bakım onarım ihtiyacı olan okulların, bu ihtiyaçları yerel yönetimlerle işbirliğine gidilerek karşılanacaktır.	➤ İnşaat Emlak Hizmetleri	
2	Engelli öğrencilerin eğitim öğretim görecekları ortamlardaki altyapı eksikliklerini giderecek ve destek eğitim odalarını yaygınlaştırılacak çalışmalar yapılacaktır.	➤ İnşaat Emlak Hizmetleri	➤ ÖERH
3	Okul ve kurumların e-yatırım modülünü daha etkin kullanımı sağlanarak, teknik personel desteğinde onarım taleplerinde gerçekçi veri girişlerinin yapılması sağlanacaktır.	➤ İnşaat Emlak Hizmetleri	
4	Okul ve kurumlarımızın ders ve laboratuvar araç-gereçleri, makine-teçhizat dâhil her türlü donatım malzemesi ihtiyaçlarını, öğretim programlarına, teknolojik gelişmelere uygun olarak imkânlar ölçüsünde ve zamanında karşılanması sağlanacaktır.	➤ Destek Hizmetleri	
5	Hayırseverler ile işbirliği yapılarak eğitim ortamlarının iyileştirilmesi sağlanacak çalışmalar yapılacaktır.	➤ Strateji Geliştirme Hizmetleri	➤ İEMH ➤ ÖZB
6	Okullaşma ve sınıf mevcutları ile ilgili hedefler doğrultusunda oluşacak fiziki mekân ihtiyacının karşılanması sağlanacaktır.	➤ İnşaat Emlak Hizmetleri	

Sıra No	Tedbir/Strateji	Koordinatör Birim	Diğer Sorumlu Birimler
7	Okul bahçeleri, öğrencilerin sosyal ve kültürel gelişimlerini destekleyecek ve aktif yaşamı teşvik edecek şekilde düzenlenecek; öğrencilerin sosyal, sanatsal, sportif ve kültürel etkinlikler yapabilecekleri alanlar artırılabacaktır.	➤ İnşaat Emlak Hizmetleri	➤ Tüm Birimler
8	Okul ve kurum binalarının deprem tahkiki ile güçlendirmesine yönelik çalışmalar programlar dâhilinde yürütülecektir.	➤ İnşaat Emlak Hizmetleri	
9	Özel sektör ile iş birliğine gidilerek Mesleki ve teknik ortaöğretim kurumlarında atölyelerin sisteme uygun hale getirilmesi sağlanacaktır	➤ Strateji Geliştirme Hizmetleri	
10	Eğitim kurumlarının sosyal ve kültürel alanların artırılarak eğitim ortamlarının öğrencinin gelişim düzeyine uygun düzenlenmesi sağlanacaktır.	➤ İnşaat Emlak Hizmetleri	➤ Tüm Birimler
11	Dezavantajlı bölgelerde bulunan okulların yeterli niteliğe ulaştırılarak çevresel faktörlerden kaynaklanan risklerin azaltılması sağlanacaktır	➤ Strateji Geliştirme Hizmetleri	
12	Bilişim Teknolojileri kullanımına yönelik seminerler verilerek Fatih projesinin etkin kullanımı sağlanacaktır.	➤ Bilgi İşlem ve Eğitim Teknolojileri	➤ SGB
13	Üniversiteler, Özel Sektör ve STK'larla işbirliği yapılarak İlçemizde mesleki eğitimde kalitenin artırılmasına yönelik projeler üretilerek özel sektör üzerinde olumlu algı oluşturulması ve eğitime destek vermeleri sağlanacaktır	➤ Strateji Geliştirme Hizmetleri	



STRATEJİK HEDEF 3. 3.

AB normları, uluslararası standartlar ve ulusal vizyon ile ilçemiz vizyonuna uygun olarak, bürokrasinin azaltıldığı kurumsal rehberlikle desteklenen, çoğulcu, katılımcı, şeffaf ve hesap verilebilir, performans yönetim ve organizasyonunu plan dönemi sonuna kadar etkin ve verimli hale getirmek.

SH 3. 3. Performans Göstergeleri

Performans Göstergeleri <i>Kurumsal Kapasite Geliştirme</i>		Önceki Yıllar		Plan Dönemi Sonu
		2012 2013	2013 2014	
1.	Rehberlik ve denetimi yapılan kurum sayısı	22	19	25
2.	Rehberlik ve denetim sonrası zayıf yönü ortaya çıkan kurum sayısı	3	4	--
3.	Zayıf yönü ortaya çıkan kurumlardan iyileştirilmesi yapılmış kurum sayısı	3	4	--
4.	Uygulanan ulusal ve uluslararası proje sayısı	34	32	40
5.	Burs alan öğrenci sayısı	432	403	450
6.	Sosyal ortaklarla yapılan protokol sayısı	1	1	2
7.	AB'ye uyum sürecinde gerçekleştirilen proje sayısı	24	25	30
8.	Gerçekleştirilen uluslararası proje ve akademik nitelikli faaliyetlerin sayısı	27	27	30
9.	STK temsilcilerinin katılımıyla düzenlenen faaliyet sayısı (Toplantı, çalıştay, seminer)	2	2	5
10.	Kadın yönetici sayısının toplam yönetici sayısına oranı	--	21,96	25,00
11.	Rehberlik ve denetim sonuçlarına göre birimlere yapılan önerilerin uygulanma sayısı	--	--	5

Kurumsal yapı ve yönetim organizasyonları incelendiğinde gelişmiş ülkelerde geleneksel yaklaşımlardan ziyade çağdaş yaklaşım anlayışı tercih edilmektedir. Bu bağlamda İl Millî Eğitim Müdürlüğü'nün kurumsal yapısı ve yönetim organizasyonunun çağdaş yaklaşım ilkeleri çerçevesinde geliştirilmesi gerekmektedir.

652 sayılı KHK ile klasik teftiş anlayışından rehberlik ve denetim anlayışına geçilmiştir. 6528 sayılı Kanun ile il eğitim denetmenleri ve Bakanlık müfettişleri maarif müfettişi adı altında toplanmıştır. Kurumsal ve bireysel rehberlik ve denetim sistemini, süreç ve sonuç odaklı bir hale getirmeye yönelik "Çoklu Veri Kaynaklı Performans Yönetim Sistemi" oluşturulmuş ve pilot uygulamaları gerçekleştirilmiştir. Rehberlik ve denetim süreç ve sonuçlarının etkin bir şekilde izlenmesi ve değerlendirilmesi için Rehberlik ve Denetim Bilgi İşlem Sistemi (REDBİS) kapsamında "e- İnceleme ve Soruşturma Modülü" uygulamaya konulmuş olup e-Rehberlik ve Denetim Sistemi Modülü ile ilgili çalışmalar sürdürülmektedir.

Denetim ve rehberlik alanında ilçemizin mevcut durumuna bakıldığında;

- ✎ Bakanlık görev alanına giren konularla ilgili bilgi, süreç, veri ve istatistikleri bütüncül bir anlayışla ele alan coğrafi bilgi sistemi ile bütünleşmiş bir yönetim bilgi sistemi kurulumu çalışmaları tamamlanma aşamasına gelmiştir. İlçemizde kurumsal ağ olarak DYS sistemi 2014 tarihinden itibaren sadece İlçemiz bünyesinde kullanılmaya başlanmıştır. İlçemiz teşkilatındaki okul ve kurumlarda ise Kurum-Net kullanılmaktadır.
- ✎ İlçemizde yerel, ulusal ve uluslararası gerçekleştirilen eğitim öğretim faaliyetleri yakından takip edilmekte ve söz konusu kuruluşların eğitim faaliyetlerine aktif katılım sağlanmaktadır. 2012- 2013 Eğitim Öğretim Yılında gerçekleştirilen; ulusal ve uluslararası proje sayısı 34 iken, 2013-2014 Eğitim Öğretim Yılında 32 olmuştur. Sosyal ortaklarla yapılan protokol sayısı son iki yılda toplam 2'dir. STK temsilcilerinin katılımıyla düzenlenen faaliyet sayısı (Toplantı, çalıştay, seminer) son iki yılda toplam 4'dür.

5018 sayılı Kamu Mali Yönetimi ve Kontrol Kanunu'nun getirmiş olduğu çağdaş yönetim anlayışının bileşenlerinden olan "çoğulculuk, katılımcılık, şeffaflık, hesap verebilirlik, sistem odaklı denetim" ilkeleriyle yönetim yapımızı bütünleştirerek kurumsal idarenin geliştirilmesi hedeflenmektedir.

Tedbirler 3. 3

Sıra No	Tedbir/Strateji	Koordinatör Birim	Diğer Sorumlu Birimler
1	İç kontrol sisteminin şeffaf ve daha etkin işletilmesi sağlanacaktır.	➤ Strateji Geliştirme Hizmetleri	
2	Yerel yönetimler, STK'lar ve üniversiteler ile işbirliği yaparak yönetim organizasyon ve kariyer alanında personele yönelik eğitimler düzenlenmesi sağlanacaktır.	➤ Strateji Geliştirme Hizmetleri	
3	Kurumsal işleyiş yapısı geliştirilerek, bürokrasi sonucu yavaşlayan iş ve işlemlerin daha etkin ve hızlı hale gelmesi sağlanacaktır.	➤ Strateji Geliştirme Hizmetleri	
4	Tüm paydaşların karar verme sürecine katılması ile kurum kültürünün geliştirilmesi sağlanacaktır.	➤ Strateji Geliştirme Hizmetleri 1	➤ Tüm Birimler

Sıra No	Tedbir/Strateji	Koordinatör Birim	Diğer Sorumlu Birimler
1	Teknolojinin sağladığı yeni öğrenme ve etkileşim fırsatları ile bilginin hızlı üretilmesi; bilgiye erişilebilirliğin artması sağlanacaktır.	➤ Strateji Geliştirme Hizmetleri 1	
2	Mevzuat çerçevesinde iş akışını kolaylaştıracak yetki devri çalışmaları yapılacaktır.	➤ Strateji Geliştirme Hizmetleri 1	➤ Tüm Birimler
3	Hayat boyu öğrenme faaliyetlerine katılım oranı arttırılacaktır.	➤ Hayat Boyu Öğrenme	
4	Okul ve kurumların hizmet ve kalite standartları belirlenerek, kalite yönetim sisteminin kurulması sağlanacaktır.	➤ Strateji Geliştirme Hizmetleri 1	
5	Özel sektörün, eğitim öğretim hizmetlerine yatırımının ve desteğinin yükseltilmesi amacıyla katılımcılık ve işbirliği faaliyetleri arttırılacaktır.	➤ Strateji Geliştirme Hizmetleri 2	
6	Bürokratik işlemleri en aza indirmek, zaman tasarrufu ve israfı önlemek, iş ve işlemlerin evraksız olarak elektronik ortamda yürütülmesi için Kurumsal ağ sisteminin etkin kullanımı sağlanarak yaygınlaştırılacaktır.	➤ Bilgi İşlem ve Eğitim Teknolojileri	
7	İlçe Milli Eğitim personelinin kariyer ve kişisel gelişim alanında eğitimler alması sağlanacaktır.	➤ İnsan Kaynakları Hizmetleri	



STRATEJİK HEDEF 3. 4.

Bilgi işlem teknolojilerinin gelişmelere uygun; elektronik (web tabanlı hizmetler) ortamlarının etkinliğini artırarak ve verilerin elektronik ortamda toplanması, analizi, güvenli bir şekilde iletimi ve paylaşılmasını sağlamak suretiyle enformasyon teknolojilerinin kullanımını artırmak.

SH 3. 4. Performans Göstergeleri

Performans Göstergeleri <i>Kurumsal Kapasite Geliştirme</i>		Önceki Yıllar		Plan Dönemi Sonu
		2012 2013	2013 2014	
1.	Mobil VBS Kullanıcı Sayısı	795	907	2000
2.	Fatih projesi kapsamında şartnameye uygun olarak hazırlanan network/elektrik sisteminin geçici kabulü yapılan okul sayısı	--	11	21
3.	Fatih projesi kapsamında akıllı tahta takılan sınıf sayısı (yıllık)	263	21	50
4.	Fatih projesi kapsamında 8 saatlik, Etkileşimli Tahta Kullanımı eğitimi alan öğretmen/yönetici sayısı	609	585	1000
5.	Fatih projesi kapsamında 30 saatlik, Eğitimde Teknoloji Kullanımı eğitimi alan öğretmen/yönetici sayısı	539	75	500

Her geçen gün artan bilgi teknolojilerinin imkân ve fırsatlarından ilimizin azami düzeyde istifade etmesini sağlamak

- ✎ Vatandaşların hizmetlere doğru yerden eksiksiz belgelerle başvurması ve ortak hizmetlerin tüm birimlerde aynı şekilde sunulmasının sağlanması, gereksiz yazışmaların kaldırılması, başvurularda istenen belgelerin azaltılması, hizmetlerin elektronik ortama aktarılması ve vatandaşlara başvurularının sonuçlanma süresinin bildirilmesi amacıyla, ilimizde 5 hizmet kaleminin e- devlet ortamına aktarılması planlanmaktadır.
- ✎ İlçe Milli Eğitim Müdürlüğümüz bünyesinde, altyapısı müsait olan eğitim kurumlarının ağ ortamları güncellenmiştir.
- ✎ “Okul İnternet Sitesi Yönetim Paneli” projesi sayesinde okul internet siteleri çok daha hızlı, kolay ve güvenli bir şekilde yayınlanabilmektedir. Çalışmanın amacı Bakanlığın tüm kurumlarının standart bir internet sitesine sahip olmalarını sağlamaktır. Bu çerçevede 102 okul/kurum internet adresi (www.meb.k12.tr) verilerek güncellemeler yapılmıştır.
- ✎ “Doküman Yönetim Sistemi” 2014 tarihi itibarıyla teşkilatımızın birimlerinde, kullanılmaya başlanmıştır. Bağlı okul ve kurumlarımızda ise Kurum-Net kullanılmaktadır.
- ✎ Öğrenci ve velilere; e-okul sisteminde üretilen öğrenci bilgileri, açık ilköğretim okulları öğrencilerinin kayıt yenileme tarihleri, sınav tarihleri, sınav sonuç bilgileri, mezun öğrencilerin diploma duyuruları, kredi sorgulama, her türlü merkezî sistem sınavları, sınav tarihleri, sınav giriş yeri bilgileri, sınav sonuç bilgileri, kazandığı okul, kayıt olduğu okul ile kaydının silindiği okul bilgisi gibi Bakanlığın belirlediği bilgileri mobil ortama mesajla aktarma, öğrenci ve velilerin istedikleri bilgilere mobil ortamdan mesaj bedeli ödemek şartıyla sorgulama yaparak ve/veya servise üye olarak erişim imkânı sağlamaya yönelik hizmetleri yerine getirmek için Bakanlığımız adına 8383 Mobil Bilgi Servisi kurulmuştur. İlçemizde ilk kullanımından bugüne kadar servisten birçok kişi yararlanmıştır.
- ✎ 2012/2013 yılında 51 okul ve kurumumuz lisanslı anti virüs programı kullanırken, 2013/2014 yılında bu sayı 58’e yükselmiştir. İlçemiz lisanslı anti virüs programı kullanarak siber saldırılara karşı veri tabanı güvenliğini sağlamaktadır.
- ✎ 2013/2014 yılında 11 okulumuzun şartnameye uygun olarak hazırlanan network/elektrik sisteminin geçici kabulü yapılmıştır. 2012/2013 yılında 263 sınıfımıza akıllı tahta takılmış, 2013/2014 yılında 21 sınıfımıza daha akıllı tahta takılmıştır.

2012/2013 yılında 609, 2013/2014 yılında 585 öğretmen/yöneticimize, 8 saatlik “Etkileşimli Tahta Kullanımı” eğitimi ve 2012/2013 yılında 539, 2013/2014 yılında 75 öğretmen/yöneticimize 30 saatlik “Eğitimde Teknoloji Kullanımı” eğitimi verilmiştir.

Kurum çalışanlarının kurum hizmetlerine ilişkin veri akışı hususundaki memnuniyeti ile ilgili çalışma son iki yılda yapılmamış, çalışma 2015 hedeflerine alınmıştır.

Hizmet memnuniyetinin artırılması. Bürokrasinin azaltılması. Okul ve kurumların teknolojik altyapısının tamamlanması. Hızlı ve güvenilir veri akışının sağlanması.

Tedbirler 3.4

Sıra No	Tedbir/Strateji	Koordinatör Birim	Diğer Sorumlu Birimler
1	Üniversitelerle bilgi işbirliğine gidilerek personelin teknik bilgi donanım yapısının güçlendirilmesi sağlanacaktır.	➤ Strateji Geliştirme Hizmetleri 1	➤ BİTEH
2	Bakanlığın yazılım ve donanım teknolojilerini etkin bir şekilde kullanarak, personelin medya okuryazarlığının (uzaktan eğitim modülü) artırılması sağlanacaktır.	➤ Bilgi İşlem ve Eğitim Teknolojileri Hizmetleri	➤ HBÖ
3	Bilgi işlem ekibi ile veri tabanı güvenliğinin artırılmasına yönelik çalışmalar yapılacaktır.	➤ Bilgi İşlem ve Eğitim Teknolojileri Hizmetleri	
4	Bilgi teknolojilerindeki yetişmiş insan kaynağını etkin kullanarak teknik elemanların yeterli hale getirilmesi sağlanacaktır.	➤ İnsan Kaynakları (Hizmet içi)	
5	Ağ iletişim alt yapısının iyileştirilmesine yönelik çalışmalar yapılacaktır.	➤ Bilgi İşlem ve Eğitim Teknolojileri Hizmetleri -2	

BÖLÜM

4

MALİYETLENDİRME



MALİYETLENDİRME

Birim: Destek 1

Tablo 10 : Destek-1 Tahmini Maliyetlendirme

Maliyet			2015	2016	2017	2018	2019
1.3.9.0	32	Tüketime Yönelik Mal ve Malzeme Alımı	73.765,30	78.928,87	84.453,89	90.365,66	96.691,26
1.3.9.0	35	Haberleşme Giderleri	246.277,61	263.517,04	281.963,23	301.700,66	322.819,71
1.3.9.0	38	Mal Bakım Onarım Giderleri	76.211,12	81.545,90	87.254,12	93.361,90	99.897,24
1.3.9.0	61	Mamul Mal Alımları	42.799,99	45.795,99	49.001,71	52.431,83	56.102,06
9.1.1.0	32	Tüketime Yönelik Mal ve Malzeme Alımı	31.021,70	33.193,22	35.516,74	38.002,91	40.663,12
9.1.2.0	32	Tüketime Yönelik Mal ve Malzeme Alımı	1.783.530,81	1.908.377,96	2.041.964,42	2.184.901,93	2.337.845,06
9.1.2.0	35	Haberleşme Giderleri	1.053.815,30	1.127.582,37	1.206.513,13	1.290.969,05	1.381.336,89
9.2.1.0	32	Tüketime Yönelik Mal ve Malzeme Alımı	967.405,02	1.035.123,37	1.107.582,01	1.185.112,75	1.268.070,64
9.2.1.0	35	Haberleşme Giderleri	213.709,11	228.668,75	244.675,56	261.802,85	280.129,05
9.2.1.0	61	Mamul Mal Alımları	378.674,85	405.182,09	433.544,84	463.892,98	496.365,48
9.2.2.0	32	Tüketime Yönelik Mal ve Malzeme Alımı	1.693.710,20	1.812.269,92	1.939.128,81	2.074.867,83	2.220.108,57
9.2.2.0	35	Haberleşme Giderleri	334.855,79	358.295,70	383.376,40	410.212,75	438.927,64
9.2.2.0	61	Mamul Mal Alımları	523.984,78	560.663,71	599.910,17	641.903,88	686.837,16
9.5.0.0	32	Tüketime Yönelik Mal ve Malzeme Alımı	340.653,52	364.499,27	390.014,22	417.315,22	446.527,28
9.5.0.0	35	Haberleşme Giderleri	70.364,91	75.290,46	80.560,79	86.200,04	92.234,05
9.5.0.0	61	Mamul Mal Alımları	22.456,10	24.028,03	25.709,99	27.509,69	29.435,37
TOPLAM			7.853.236,11	8.402.962,64	8.991.170,02	9.620.551,92	10.293.990,56

Toplam Maliyet			
1.3.9.0	32	Tüketime Yönelik Mal ve Malzeme Alımı	424.204,98
1.3.9.0	35	Haberleşme Giderleri	1.416.278,25
1.3.9.0	38	Mal Bakım Onarım Giderleri	438.270,28
1.3.9.0	61	Mamul Mal Alımları	246.131,58
9.1.1.0	32	Tüketime Yönelik Mal ve Malzeme Alımı	178.397,69
9.1.2.0	32	Tüketime Yönelik Mal ve Malzeme Alımı	10.256.620,18
9.1.2.0	35	Haberleşme Giderleri	6.060.216,74
9.2.1.0	32	Tüketime Yönelik Mal ve Malzeme Alımı	5.563.293,79
9.2.1.0	35	Haberleşme Giderleri	1.228.985,32
9.2.1.0	61	Mamul Mal Alımları	2.177.660,24
9.2.2.0	32	Tüketime Yönelik Mal ve Malzeme Alımı	9.740.085,33
9.2.2.0	35	Haberleşme Giderleri	1.925.668,28
9.2.2.0	61	Mamul Mal Alımları	3.013.299,70
9.5.0.0	32	Tüketime Yönelik Mal ve Malzeme Alımı	1.959.009,51
9.5.0.0	35	Haberleşme Giderleri	404.650,25
9.5.0.0	61	Mamul Mal Alımları	129.139,18
TOPLAM			45.161.911,25

Tablo 11 : Destek-1 Tahmini Maliyetlendirme Toplam

İLÇE STRATEJİK PLAN GENEL KAYNAK TAHMİNLERİ

KAYNAK TABLOSU

KAYNAK KALEMLERİ	CARİ YIL 2014	2015-2019 DÖNEMİ TAHMİNİ GELİR
Genel Bütçe	7.339.473,00	45.161.911,25
Döner Sermaye (Kantin Gelirleri)	197.452,09	1.232.894,87
Dış Kaynak (Büyükşehir Belediyesi)	660.000,00	4.121.051,00
AB Projeleri	----	750.000,00
		TOPLAM : 51.265.857,12

Tablo 12 : SP Kaynak Tablosu

İLÇE STRATEJİK PLAN TEMA, STRATEJİK AMAÇ, HEDEF MALİYET İLİŞKİSİ

2015-2019 SP Tahmini Maliyet Dağılım Tablosu			
		Toplam Maliyet	Oran(%)
TEMA-1	STRATEJİK AMAÇ 1	664.824,94	1,30
	Stratejik Hedef 1. 1	664.824,94	1,30
TEMA-2	STRATEJİK AMAÇ 2	2.800.609,90	5,46
	Stratejik Hedef 2. 1	644.082,77	1,26
	Stratejik Hedef 2. 2	1.006.379,33	1,96
	Stratejik Hedef 2. 3	1.150.147,80	2,24
TEMA-3	STRATEJİK AMAÇ 3	41.229.922,03	80,42
	Stratejik Hedef 3. 1	720.814,88	1,41
	Stratejik Hedef 3. 2	35.166.045,08	68,60
	Stratejik Hedef 3. 3	2.925.866,74	5,71
	Stratejik Hedef 3. 4	646.411,82	1,26
Stratejik Amaç Maliyetleri Toplamı		44.695.356,87	87,18
Genel Yönetim Gideri		6.570.500,25	12,82
Toplam		51.265.857,12	100

Tablo 13 : SP Maliyet Dağılım Tablosu



BÖLÜM **5**

**İZLEME
VE
DEĞERLENDİRME**



İZLEME DEĞERLENDİRME MODELİ

İZLEME

Stratejik plan; planlama, organize etme, uygulama, izleme ve değerlendirme süreçlerinden oluşmaktadır. Stratejik planlama devamlı bir süreç olduğu için dinamik faaliyetler topluluğudur. İzleme ve değerlendirme stratejik planın en önemli evrelerinden birisidir.

İzleme, stratejik plan uygulamasının sistematik olarak takip edilmesi ve raporlanması; değerlendirme, uygulama sonuçlarının amaç ve hedeflere kıyasla ölçülmesi ve söz konusu amaç ve hedeflerin tutarlılık ve uygunluğunun analizi; raporlama ise izleme faaliyetinin temel aracıdır (KMK, 2003).

İzleme ve değerlendirme sürecinde aşağıdaki soruların cevapları aranmaktadır;

- ✎ Ne Yaptık?
- ✎ Başardığımızı Nasıl Anlarız?
- ✎ Uygulama Ne Kadar Etkili Oluyor?
- ✎ Neler Değiştirilmelidir?
- ✎ Gözden Kaçanlar Nelerdir?

Ölçemediğimiz bir şeyi denetleyemez ve yönetemeyiz. Bu nedenle, planlama sürecinde yıllık hazırlanan performans programında hedeflerin ölçülebilir hale gelmesine özen gösterilmiştir. Hedeflere bağlı olarak hazırlanan stratejiler, dış paydaşlar (görüşme, çalıştay) ve iç paydaşlar (stratejik planlama çalıştayında Kök Sorun Analiz Yöntemi kullanılarak) ve ilgili birimlerin görüşleri alınarak titiz bir çalışma sonucu belirlenmiştir. Bu stratejilere ait performans göstergeler tablo oluşturulmuştur.

2015-2019 stratejik planının onaylanıp, yürürlüğe girmesinden sonra başlayacak izleme ve değerlendirme süreci, Bornova İlçe Milli Eğitim Müdürlüğü'nün amaçlarına ne ölçüde ulaştığını gösterecektir. Hedeflere henüz ulaşamadıysa, elde edilen verilere göre planlama süreci bir döngü şeklinde devam edecektir. Yapılan izleme değerlendirme süreci sonrasında hedeflerin performans göstergelerini, dönemin şartlarına uygun olarak revize edilmesi sağlanacaktır.

Stratejilerin yürütülmesinden sorumlu olan birimler, izleme değerlendirme sürecinin yürütülmesinden de sorumlu olacaklardır. Performans programında ayrıntılı olarak belirtilen periyotlara uygun olarak, yapılan kontroller sonucunda planın işlemesi ile ilgili aksaklıklar yaşanması durumunda, sorumlu birimler tarafından düzenleyici ve önleyici faaliyetler planlanacaktır.



İzleme ve değerlendirme sürecinin her aşamasında üst yönetime geri bildirim sağlanarak, stratejik planın daha kaliteli, verimli ve etkili bir şekilde gerçekleştirilmesi sağlanacaktır. Stratejik planın izleme ve değerlendirme sürecinden Strateji Geliştirme Birimi görevlendirilmiştir. Planın uygulanması sürecinde birimler arasında koordinasyon görevi ve birimlere yönelik eğitim, danışmanlık hizmeti de yine bu ekibe ait olacaktır.

Performansın izlenmesi, izleme faaliyetinin temelidir. Bunun için performans göstergeleri ile ilgili veriler, düzenli olarak bir veri tabanı halinde Strateji Geliştirme Birimince toplanarak değerlendirilecektir.

Stratejik planın performans ölçümü ve değerlendirilmesinde hedefler bazında belirlenen performans göstergeleri ile hedeflerin gerçekleşme oranları ve yılda bir yapılacak olan paydaş memnuniyeti anket sonuçları esas alınacaktır.

Performans programında belirtilecek faaliyetlere ait performans göstergelerine yönelik ölçümler, stratejik planlama ekibinin belirleyeceği aralıklarla yapılacaktır.

İzleme sürecinde elde edilen veriler, stratejik hedefler ve performans göstergeleri ile karşılaştırılarak tutarlılığı ve uygunluğu ortaya konulacaktır. Stratejik planda belirlenen hedeflere ulaşamaması ihtimali ortaya çıkması durumunda gerekli tedbirler alınacaktır.

Bornova İlçe Milli Eğitim Müdürlüğü stratejik planının izlenmesi için;

- ✎ İlçe Milli Eğitim Müdürlüğüne bağlı birimlerin,
- ✎ Okul/Kurumların stratejik planlarının gerçekleşme düzeyleri incelenecektir.

Bornova İlçe Milli Eğitim Müdürlüğü stratejik planının başarıya ulaşması için faaliyet alanları çerçevesinde, müdürlüğün birimleri 3'er aylık faaliyet raporları hazırlayacaklardır. İlerleme sağlanan ve sağlanamayan alanların ortaya konulacağı bu raporlar, faaliyetlerin sürekli geliştirilmesi için plana ışık tutacaktır.

Yılda iki kez Okul/Kurum Müdürlüklerinin stratejik planları gözden geçirilecektir. Bu değerlendirme, Okul/Kurum Müdürlüklerinin hazırlayacağı 6 aylık (Aralık – Haziran) faaliyet raporlarıyla yapılacaktır. Bu raporlar Strateji Geliştirme Birimi tarafından değerlendirilerek, Okul/Kurum Müdürlüklerinin hazırladıkları stratejik planlarının gerçekleştirme yüzdeleri hesaplanacaktır.

Okul/Kurumların stratejik planlarının gerçekleşme düzeyleri incelenirken cari yıl ile eğitim öğretim yılının örtüşmediği göz önüne alınarak değerlendirme yapılacaktır. Okullar izleme değerlendirmelerini dönem bitimlerinde yapacaklardır. Yıllık faaliyet raporlarını Haziran ayındaki verilerine göre hazırlayacaklardır.

Stratejik plan süreci sürekli değişebilen, dinamik bir süreç olduğu için, bu süreçte, bütçenin de, statik olmak yerine esnek bütçe tekniğine uygun olarak hazırlanması daha uygun olacaktır. Ayrıca stratejik planda yer alan faaliyetlerin belirli periyotlarla kontrol edilerek yeniden düzenlenmesi nedeniyle bütçelerin esnek şekilde planlanması ve faaliyetlerin değişimiyle birlikte maliyetlerin de değişmesi gerekecektir.



RAPORLAMA

Plan dönemi içerisinde ve her yılın sonunda Bornova İlçe Milli Eğitim Müdürlüğü stratejik planı ve performans programı uyarınca yürütülen faaliyetlerin, önceden belirtilen performans göstergelerine göre hedef ve gerçekleşme durumu ile varsa meydana gelen sapmaların nedenlerinin açıklandığı, müdürlüğümüz hakkında ki genel ve mali bilgileri içeren faaliyet raporu hazırlanacaktır. Böylece 5018 sayılı Kamu Mali Yönetimi ve Kontrol Kanununun 41. maddesinin gereği olarak mali saydamlık ve hesap verme sorumluluğu yerine getirilecektir.

İzleme Değerlendirme Dönemi	Gerçekleştirilme Zamanı	İzleme Değerlendirme Dönemi Süreç Açıklaması	Zaman Kapsamı
	Her yılın Nisan ayı içerisinde	<ul style="list-style-type: none">➤ Strateji Birimi tarafından birimlerden, sorumlu oldukları Performans göstergeleri ile ilgili gerçekleşme durumlarına ilişkin verilerin toplanması ve incelenmesi➤ Performans Göstergelerinin gerçekleşme durumları hakkında hazırlanan raporun üst yöneticiye sunulması	Ocak-Mart
	Her yılın Temmuz ayı içerisinde	<ul style="list-style-type: none">➤ Strateji Birimi tarafından birimlerden, sorumlu oldukları Performans göstergeleri ile ilgili gerçekleşme durumlarına ilişkin verilerin toplanması ve incelenmesi➤ Performans Göstergelerinin gerçekleşme durumları hakkında hazırlanan raporun üst yöneticiye sunulması	Nisan-Haziran
	Her yılın Ekim ayı içerisinde	<ul style="list-style-type: none">➤ Strateji tarafından birimlerden, sorumlu oldukları Performans göstergeleri ile ilgili gerçekleşme durumlarına ilişkin verilerin toplanması ve incelenmesi➤ Performans Göstergelerinin gerçekleşme durumları hakkında hazırlanan raporun üst yöneticiye sunulması	Temmuz-Eylül
	Her yılın Şubat ayı içerisinde	<ul style="list-style-type: none">➤ Strateji Birimi tarafından birimlerden, sorumlu oldukları Performans göstergeleri ile ilgili gerçekleşme durumlarına ilişkin verilerin toplanması ve incelenmesi➤ Performans Göstergelerinin gerçekleşme durumları hakkında hazırlanan raporun üst yöneticiye sunulması	Eylül Ocak (1.Dönem) dönemi
	Aynı yılın Haziran ayı sonuna kadar	<ul style="list-style-type: none">➤ Strateji Birimi tarafından birimlerden, sorumlu oldukları Performans göstergeleri ile ilgili gerçekleşme durumlarına ilişkin verilerin toplanması ve incelenmesi➤ Performans Göstergelerinin gerçekleşme durumları hakkında hazırlanan raporun üst yöneticiye sunulması	Eylül Haziran Dönemi Eğitim öğretim yılı

Tablo 14 : İlçe Birimleri İzleme Değerlendirme Zaman Kapsamı Tablosu

İzleme Değerlendirme Dönemi	Gerçekleştirilme Zamanı	İzleme Değerlendirme Dönemi Süreç Açıklaması	Zaman Kapsamı
Okulların Birinci İzleme-Değerlendirme Dönemi	Her yılın Şubat ayı içerisinde	<ul style="list-style-type: none"> İlçe Strateji Planlama Ekibi tarafından birimlerden, sorumlu oldukları Performans göstergeleri ile ilgili gerçekleşme durumlarına ilişkin verilerin toplanması ve incelenmesi Performans Göstergelerinin gerçekleşme durumları hakkında hazırlanan raporun üst yöneticiye sunulması 	Eylül -Ocak (1.Dönem) dönemi
Okulların İkinci İzleme-Değerlendirme Dönemi	Aynı yılın Temmuz ayı sonuna kadar	<ul style="list-style-type: none"> İlçe Strateji Planlama Ekibi tarafından birimlerden, sorumlu oldukları Performans göstergeleri ile ilgili gerçekleşme durumlarına ilişkin verilerin toplanması ve incelenmesi Performans Göstergelerinin gerçekleşme durumları hakkında hazırlanan raporun üst yöneticiye sunulması 	Eylül-Haziran Dönemi Eğitim öğretim yılı

Tablo 15 : Okul/Kurum Birimleri İzlem Değerlendirme Zaman Kapsamı Tablosu

MEM 2015-2019 STRATEJİK PLANI BİRİM SORUMLULUKLARI TABLOSU

Bornova İlçe Milli Eğitim Müdürlüğü 2015-2019 Stratejik Planında yer alan stratejik hedeflere ilişkin olarak belirlenen stratejilerin gerçekleştirilmesine yönelik olarak yapılacak çalışmalarda koordinasyonu yürütecek “sorumlu birim” ve birlikte çalışılacak “ilişkili alt birim/birimler” ayrı ayrı tespit edilerek 2015-2019 SP Birim Sorumluluk Tablosu’nda yer verilmiştir.

Buna göre söz konusu çalışmalarda ana sorumlu olan birimler, koordinatör birim olarak görevlerini yürüteceklerdir. Birimler çalışmaların sonuçlandırılmasından ve izleme faaliyetine yönelik olarak raporlanmasından da sorumlu olacaklardır. İlçe MEM 2015-2019 Stratejik Planı Birim Sorumlulukları ve ilişkili alt birimler aşağıda tabloda verilmiştir.

Tema	Stratejik Hedef	No	Tedbir/Strateji	Sorumlu Birim	İlişkili Alt Birim/Birimler
EĞİTİM VE ÖĞRETİME ERİŞİM	Stratejik Hedef 1. 1. Plan dönemi sonuna kadar eğitim öğretimin her tür ve kademesine katılımı artırarak devamsızlık ve okul terklerini azaltmak.	1	Hayırseverlerin, STK'ların, özel kurum ve kuruluşların desteği ile eğitime erişimi artıracak projeler çoğaltılacaktır.	➤ Strateji Geliştirme Hizmetleri 1	➤ TEĞH ➤ OÖH ➤ METEH ➤ DÖH ➤ İEMH
		2	İlçemizde öğrencilere yönelik sosyal, sportif ve kültürel faaliyetler artırılabacaktır.	➤ Ortaöğretim Hizmetleri	
		3	Mesleki ve teknik eğitimin tercih edilirlirliğini artırıcı çalışmalar yapılacaktır.	➤ Mesleki ve Teknik Eğitim Hizmetleri Bölümü	
		4	Mesleki eğitim veren kurumlarda öğrencilerin alan tercihinde ve yönlendirmesinde sektör ile birlikte çalışmalar yapılacaktır.	➤ Mesleki ve Teknik Eğitim Hizmetleri Bölümü	
		5	Parçalanmış ailelerin çocukları için eğitime erişim amaçlı çalışmalar yapılacaktır.	➤ Özel Eğitim ve Rehberlik Hizmetleri Bölümü	➤ TEĞH ➤ OÖH ➤ METEH ➤ DÖH
		6	Yetişkinlerin eğitime erişim imkânlarından faydalanması için farkındalık oluşturma çalışmaları yapılacaktır.	➤ Hayat Boyu Öğrenme Hizmetleri	
		7	Okullaşma oranlarının artırılması için yönetici ve öğretmenlere yönelik bilgilendirme çalışmaları yapılacaktır.	➤ İnsan Kaynakları Hizmetleri	
		8	Yatılılık ve bursluluk imkânlarının tanıtılmasına yönelik çalışmalar yapılacaktır.	➤ Orta Öğretim Hizmetleri Bölümü	➤ TEĞH ➤ METEH ➤ DÖH ➤ ÖOH ➤ ÖERH

Tema	Stratejik Hedef	No	Tedbir/Strateji	Sorumlu Birim	İlişkili Alt Birim/Birimler
EĞİTİM VE ÖĞRETİME ERİŞİM	Stratejik Hedef 1. 1. Plan dönemi sonuna kadar eğitim öğretimin her tür ve kademesine katılımı artırarak devamsızlık ve okul terklerini azaltmak.	9	Örgün eğitim kapsamından çıkan öğrenciler için; Açık Öğretim Okullarının tanıtımına yönelik kampanyalar düzenlenerek, Açık Öğretim Ortaokulu, Açık Öğretim Lisesi ve Mesleki Açık Öğretim Lisesi kayıtlı aktif öğrenci sayısı ile Mesleki ve Teknik Eğitim Merkezi (METEM) kursiyer sayısı arttırılacaktır.	➤ Hayat Boyu Öğrenme Hizmetleri	➤ TEĞH ➤ OÖH ➤ METEH ➤ DÖH
		10	Müftülük, köy, mahalle muhtarları, okul aile birliği başkanları ile işbirliğine gidilerek okula devamın artırılmasına yönelik çalışmalar yapılacaktır.	➤ Temel Eğitim Hizmetleri	➤ OÖH ➤ METEH ➤ DÖH ➤ ÖERH ➤ HBÖ
		11	Sürekli devamsız öğrencilerin velilerinin ekonomik durumları incelenerek gerekli görülenler sosyal yardımlaşma ve dayanışma vakfına yönlendirilecektir.	➤ Temel Eğitim Hizmetleri	➤ OÖH ➤ METEH ➤ DÖH ➤ ÖERH
		12	Ortaöğretime devamın önündeki toplumsal engellerin (erken evlenme, kız çocuklarının okula gönderilmemesi vb.) azaltılmasına yönelik projeler hazırlanacaktır.	➤ Strateji Geliştirme Hizmetleri 1	➤ TEĞH ➤ OÖH ➤ METEH ➤ DÖH ➤ ÖERH
		13	Okula devamın sağlanması için taşınmalı eğitime ihtiyaç duyan tüm öğrenciler tespit edilip taşınmalı eğitim kapsamına alınması için çalışmalar yapılacaktır.	➤ Destek Hizmetleri	
		14	Bütün okul tür ve kademelerinde devamsızlık, sınıf tekrarı ve okul terk bulunan öğrenciler tespit edilerek nedenleri araştırılarak gerekli çalışmalar yapılacaktır.	➤ Özel Eğitim ve Rehberlik Hizmetleri	➤ TEĞH ➤ OÖH ➤ METEH ➤ DÖH ➤ HBÖ

Tema	Stratejik Hedef	No	Tedbir/Strateji	Sorumlu Birim	İlişkili Alt Birim/Birimler
EĞİTİM VE ÖĞRETİMDE KALİTE	Stratejik Hedef 2. 1. Plan dönemi sonuna kadar öğrencilerin ulusal ve uluslar arası alanda başarısı, öğrenme kazanımları ve gelişmelerine yönelik faaliyetlere katılım oranını arttırmak	1	Öğretmenlerin öğrencilere birebir rehberlik yapacağı bir sistem oluşturulacaktır.	➤ Özel Eğitim ve Rehberlik Hizmetleri	➤ SGH1
		2	Akademik başarıyı arttırmaya ve öğrencilerin bilişsel eksikliklerini gidermeye yönelik kursların açılması ve katılımın sağlanması için çalışmalar yapılacaktır.	➤ Hayat Boyu Öğrenme Hizmetleri	➤ TEĞH ➤ OÖH ➤ METEH ➤ DÖH
		3	Her düzey eğitim kademesinde gerçekleştirilen sosyal, sanatsal ve sportif faaliyetlerin sayısı arttırılacaktır	➤ Ortaöğretim Hizmetleri	➤ Tüm Birimler
		4	İlçe düzeyinde yapılan yarışmalar, sınavlar, sosyal, sportif ve kültürel etkinliklerdeki başarılarla ödül sistemi getirilerek öğrencilerin güdülenmesi sağlanacaktır.	➤ Ortaöğretim Hizmetleri	➤ Tüm Birimler
		5	Öğrencilerin alanları ile ilgili motivasyonunu artırıcı etkinlikler düzenlenecektir.	➤ Mesleki ve Teknik Eğitim Hizmetleri	➤ HBÖ ➤ ÖERH
		6	Üniversiteler ile işbirliği yaparak öğretmenlerin mesleki yeterliliklerini artırıcı eğitimler düzenlenecektir.	➤ Özel Eğitim ve Rehberlik Hizmetleri	➤ HBÖ ➤ SGH1
		7	Bağımlılığa (Madde, teknoloji vs.) karşı mücadele çalışmaları arttırılacak.	➤ Özel Eğitim ve Rehberlik Hizmetleri	➤ TEĞH ➤ OÖH ➤ METEH ➤ DÖH

Tema	Stratejik Hedef	No	Tedbir/Strateji	Sorumlu Birim	İlişkili Alt Birim/Birimler
EĞİTİM VE ÖĞRETİMDE KALİTE	Stratejik Hedef 2. 1. Plan dönemi sonuna kadar öğrencilerin ulusal ve uluslar arası alanda başarısı, öğrenme kazanımları ve gelişmelerine yönelik faaliyetlere katılım oranını artırmak	8	Öfke kontrolü, akran baskısına karşı koyabilme, çatışma çözebilme, sınav kaygısı vb. eğitimler öğrenci, veli, öğretmen ve yöneticilere ihtiyaçlar doğrultusunda verilecektir.	➤ Özel Eğitim ve Rehberlik Hizmetleri	➤ TEĞH ➤ OÖH ➤ METEH
		9	Okuma kültürünün erken yaşlardan başlayabilmesi için ilçe düzeyinde buna yönelik projeler yapılacaktır.	➤ Destek Hizmetleri	➤ Tüm Bölümler
		10	Merkezi sınav sonuçlarının il, ilçe ve okul düzeyinde analizleri yapılacaktır.	➤ Strateji Geliştirme Hizmetleri- 3	➤ SGH1 ➤ TEĞH ➤ OÖH ➤ METEH ➤ DÖH
		11	Eğitsel, kişisel ve meslekî rehberlik faaliyetlerinin yürütülmesinde diğer kurumların beşeri ve fiziki kaynaklarının kullanılabilmesi amacıyla işbirliğine gidilecektir.	➤ Özel Eğitim ve Rehberlik Hizmetleri	➤ TEĞH ➤ OÖH ➤ METEH ➤ DÖH ➤ ÖERH ➤ HBÖ
		12	Yerel medyanın imkânları kullanılarak mesleki teknik eğitimin önemi vurgulanacaktır.	➤ Mesleki ve Teknik Eğitim Hizmetleri	➤ ÖZB

Tema	Stratejik Hedef	No	Tedbir/Strateji	Sorumlu Birim	İlişkili Alt Birim/Birimler
EĞİTİM VE ÖĞRETİMDE KALİTE	Stratejik Hedef 2. 2. Sektörle işbirliği yapılarak hayat boyu öğrenme yaklaşımı çerçevesinde işgücü piyasasının talep ettiği beceriler ile uyumlu bireyler yetiştirilerek istihdam edilebilirliklerini artırmak.	13	STK'lar ile işbirliği yapılarak kurum ve kuruluşların eğitim ile ilgili çalışmalarını takip edilecek, sektörlerdeki gelişmelerde göz önünde bulundurularak iyi uygulamalar yaygınlaştırılacaktır.	➤ Mesleki ve Teknik Eğitim Hizmetleri	➤ ÖZB
		14	İlçemiz bünyesinde nitelikli eleman yetiştirmeye yönelik olarak açılan mesleki eğitim kursları üniversitelerin ve iş dünyasının görüş, desteği ile geliştirilecektir.	➤ Hayat Boyu Öğrenme Hizmetleri	➤ METEH
		15	Veli bilgilendirme seminerleri düzenlenerek öğrenciler ilgi ve yetenekleri doğrultusunda ilgili alanlara yönlendirilecektir.	➤ Özel Eğitim ve Rehberlik Hizmetleri	➤ METEH ➤ OÖH ➤ DÖH
		16	Öğrencilerin kariyer planlamalarında rehberlik yapılarak çevresel faktörlerden etkilenme durumu en aza indirilecektir.	➤ Özel Eğitim ve Rehberlik Hizmetleri	➤ TEĞH ➤ OÖH ➤ METEH
		17	Mesleki ve teknik eğitim kurumlarında model oluşturabilecek örnek uygulamaların yaygınlaştırılabilmesi için projeler hazırlanacaktır.	➤ Strateji Geliştirme Hizmetleri-1	➤ METEH
		18	STK'lar, üniversiteler ve iş dünyası ile ortaklaşa çalışarak mesleki eğitim veren kurumlarda öğrencilerin, meslek tercihlerinde sektör ile olması gereken işbirliği yeterli hale getirilecektir.	➤ Özel Eğitim ve Rehberlik Hizmetleri	➤ METEH

Tema	Stratejik Hedef	No	Tedbir/Strateji	Sorumlu Birim	İlişkili Alt Birim/Birimler
EĞİTİM VE ÖĞRETİMDE KALİTE	Stratejik Hedef 2. 2. Sektörle işbirliği yapılarak hayat boyu öğrenme yaklaşımı çerçevesinde işgücü piyasasının talep ettiği beceriler ile uyumlu bireyler yetiştirilerek istihdam edilebilirliklerini artırmak.	19	Hayat Boyu Öğrenme hizmetleri hakkında farkındalık yaratmak için medya ile işbirliği yapılacaktır.	➤ Hayat Boyu Öğrenme Hizmetleri	➤ ÖZB
		20	Sektörle işbirliği yapılarak atölye ve laboratuvar öğretmenlerinin ilgili sektördeki gelişmeleri ve işgücü piyasası ihtiyaçlarını takip etmeleri ve öğrencilere bu yönde rehberlik etmeleri sağlanacaktır.	➤ Mesleki ve Teknik Eğitim Hizmetleri	➤ HBÖ ➤ ÖERH
		21	İşyeri beceri eğitimi ve staj uygulamalarının, mesleki ve teknik eğitim öğrencilerinin mesleki becerilerinin geliştirmesini sağlayacak bir program dâhilinde yapılması sağlanacak ve bu sürecin etkin bir şekilde izlenip ve değerlendirilmesini temin edecek bir yapı oluşturulacaktır.	➤ Mesleki ve Teknik Eğitim Hizmetleri	➤ HBÖ ➤ SGH1
		22	Mesleki ve teknik eğitim politikaların belirlenmesine ilişkin süreçlerin sektörün ve işgücü piyasasının taleplerine uygun yönlendirilebilmesi için başta sektör temsilcileri olmak üzere ilgili paydaşların etkin katılımı sağlanacaktır.	➤ Mesleki ve Teknik Eğitim Hizmetleri	➤ HBÖ ➤ SGH1
		23	Mesleki ve teknik eğitimde girişimcilik, yaratıcılık ve yenileşim (inovasyon) kültürünün gelişmesi için mevcut süreçler değerlendirilerek gerekli çalışmalar yapılacaktır.	➤ Mesleki ve Teknik Eğitim Hizmetleri	➤ HBÖ ➤ SGH1
		24	Çıvraklık eğitiminin altyapısı güçlendirilecektir.	➤ Hayat Boyu Öğrenme Hizmetleri	➤ METEH

Tema	Stratejik Hedef	No	Tedbir/Strateji	Sorumlu Birim	İlişkili Alt Birim/Birimler
EĞİTİM VE ÖĞRETİMDE KALİTE	Stratejik Hedef 2. 3. Eğitimde yenilikçi yaklaşımlar kullanılarak öğrencilerin yabancı dil yeterliliğini ve uluslararası öğrenci ve öğretmen hareketliliğini artırmak	25	STK ve Kalkınma Ajansından faydalanarak eğitim kurumlarında etkin ve verimli projelerin sayısı artırılabacaktır.	➤ Strateji Geliştirme Hizmetleri 1	➤ Tüm Birimler
		26	MEM içerisinde uygulanan projelerden model oluşturabilecek örnek uygulamaların geliştirilmesi ve yaygınlaştırılması sağlanacaktır.	➤ Strateji Geliştirme Hizmetleri-1	➤ Tüm Birimler
		27	Yabancı dil öğretmenlerinin yardımı ile okullarda yabancı dil takviye eğitimi yapılacaktır.	➤ Hayat Boyu Öğrenme Hizmetleri	➤ Tüm Birimler
		28	Uluslararası proje uygulaması teşvik edilerek, hareketlilik ve etkileşim artırılabacaktır	➤ Strateji Geliştirme Hizmetleri-1	➤ Tüm Birimler
		29	Yabancı dil eğitimi alan bireylerin, teorik bilgilerini uygulamada kullanıp geliştirebilmeleri amacıyla sektör ve ilgili kurumlarla işbirliği yapılacaktır.	➤ Hayat Boyu Öğrenme Hizmetleri	➤ METEH

Tema	Stratejik Hedef	No	Tedbir/Strateji	Sorumlu Birim	İlişkili Alt Birim/Birimler
KURUMSAL KAPASİTENİN GELİŞTİRİLMESİ	Stratejik Hedef 3. 1. İlçemizin ihtiyaçları doğrultusunda, talep ve yapılan iş analizlerine dayalı olarak yapılan planlamalar dahilinde, görev tanımlarına uygun biçimde istihdam edilmiş personelin, yeterliklerinin ve performansının geliştirildiği, etkin bir insan kaynakları yönetim yapısını plan dönemi sonuna kadar oluşturmak.	1	Üniversiteler ile işbirliğine gidilerek, İlçemiz genelinde lisansüstü eğitim görmüş öğretmen ve personel sayısının artırılması için çalışmalar yapılacaktır.	➤ Özel Büro (Eğitime %100 destek Protokol)	➤ İKH
		2	Üniversitelerin ve iş dünyasının imkânlarından faydalanılarak, mahalli düzeyde eğitim faaliyetleri planlanacaktır.	➤ İnsan Kaynakları Hizmetleri (Hizmet içi)	
		3	Çalışanların motivasyonunu yükseltici çalışmalar düzenlenecektir.	➤ Strateji Geliştirme Hizmetleri Bölümü 1	➤ İKH
		4	Müdürlüğümüze bağlı kurumlarda Yardımcı Personel ihtiyacının azaltılması için çalışmalar yapılacaktır.	➤ İnsan Kaynakları Hizmetleri	
		5	Üniversitelerin imkânlarından faydalanılarak okul ve kurum yöneticilerine eğitimler verilecektir.	➤ Strateji Geliştirme Hizmetleri Bölümü 1	
		6	Yerel yönetimlerin, üniversitelerin ve STK'larla işbirliği yapılarak çalışanlara yönelik sosyal, kültürel ve sportif faaliyetler düzenlenmesi sağlanacaktır.	➤ Strateji Geliştirme Hizmetleri Bölümü 1	
		7	Engelli çalışanlara bilgi, beceri ve engel durumlarına uygun görevler verilmesi sağlanacaktır.	➤ İnsan Kaynakları Hizmetleri	
		8	Okul aile birliklerinin etkinliği artırılarak okulların personel yetersizliği azaltılacak	➤ İnsan Kaynakları Hizmetleri	➤ SGH2

Tema	Stratejik Hedef	No	Tedbir/Strateji	Sorumlu Birim	İlişkili Alt Birim/Birimler
KURUMSAL KAPASİTENİN GELİŞTİRİLMESİ	Stratejik Hedef 3. 2. Plan dönemi sonuna kadar ihtiyaçlar ve mali imkânlar doğrultusunda çağın gerektirdiği donatıma sahip eğitim ortamları tesis etmek ve etkin, verimli bir mali yönetim yapısı oluşturmak	9	Bakım onarım ihtiyacı olan okulların, bu ihtiyaçları yerel yönetimlerle işbirliğine gidilerek karşılanacaktır.	➤ İnşaat Emlak Hizmetleri Bölümü	
		10	Engelli öğrencilerin eğitim öğretim görecekları ortamlardaki altyapı eksikliklerini giderecek ve destek eğitim odalarını yaygınlaştırılacak çalışmalar yapılacaktır.	➤ İnşaat Emlak Hizmetleri Bölümü	➤ ÖERH
		11	Okul ve kurumların e-yatırım modülünü daha etkin kullanımı sağlanarak, teknik personel desteğinde onarım taleplerinde gerçekçi veri girişlerinin yapılması sağlanacaktır.	➤ Strateji Geliştirme Hizmetleri Bölümü 2	➤ DESH
		12	Okul ve kurumlarımızın ders ve laboratuvar araç-gereçleri, makine-teçhizat dâhil her türlü donatım malzemesi ihtiyaçlarını, öğretim programlarına, teknolojik gelişmelere uygun olarak imkânlar ölçüsünde ve zamanında karşılanması sağlanacaktır.	➤ Destek Hizmetleri Bölümü	
		13	Hayırseverler ile işbirliği yapılarak eğitim ortamlarının iyileştirilmesi sağlanacak çalışmalar yapılacaktır.	➤ İnşaat Emlak Hizmetleri Bölümü	➤ ÖZB
		14	Okullaşma ve sınıf mevcutları ile ilgili hedefler doğrultusunda oluşacak fiziki mekân ihtiyacının karşılanması sağlanacaktır.	➤ İnşaat Emlak Hizmetleri Bölümü	
		15	Okul bahçeleri, öğrencilerin sosyal ve kültürel gelişimlerini destekleyecek ve aktif yaşamı teşvik edecek şekilde düzenlenecek; öğrencilerin sosyal, sanatsal, sportif ve kültürel etkinlikler yapabilecekleri alanlar artırılacaktır.	➤ İnşaat Emlak Hizmetleri Bölümü	➤ Tüm Birimler

Tema	Stratejik Hedef	No	Tedbir/Strateji	Sorumlu Birim	İlişkili Alt Birim/Birimler
KURUMSAL KAPASİTENİN GELİŞTİRİLMESİ	Stratejik Hedef 3. 2. Plan dönemi sonuna kadar ihtiyaçlar ve mali imkânlar doğrultusunda çağın gerektirdiği donatıma sahip eğitim ortamları tesis etmek ve etkin, verimli bir mali yönetim yapısı oluşturmak	16	Okul ve kurum binalarının deprem tahkiki ile güçlendirmesine yönelik çalışmalar programlar dâhilinde yürütülecektir.	➤ İnşaat Emlak Hizmetleri Bölümü	
		17	Özel sektör ile iş birliğine gidilerek Mesleki ve teknik ortaöğretim kurumlarında atölyelerin sisteme uygun hale getirilmesi sağlanacaktır	➤ Mesleki ve Teknik Eğitim Hizmetleri	
		18	Eğitim kurumlarının sosyal ve kültürel alanların artırılarak eğitim ortamlarının öğrencinin gelişim düzeyine uygun düzenlenmesi sağlanacaktır.	➤ Destek Hizmetleri Bölümü	
		19	Dezavantajlı bölgelerde bulunan okulların yeterli niteliğe ulaştırılarak çevresel faktörlerden kaynaklanan risklerin azaltılması sağlanacaktır	➤ Destek Hizmetleri Bölümü	➤ TEĞH ➤ OÖH ➤ METEH ➤ DÖH
		20	Bilişim Teknolojileri kullanımına yönelik seminerler verilerek Fatih projesinin etkin kullanımı sağlanacaktır.	➤ Bilgi İşlem ve Eğitim Teknolojileri Hizmetleri -2	➤ İKH
		21	Üniversiteler, Özel Sektör ve STK'larla işbirliği yapılarak ilçemizde mesleki eğitimde kalitenin artırılmasına yönelik projeler üretilerek özel sektör üzerinde olumlu algı oluşturulması ve eğitime destek vermeleri sağlanacaktır	➤ Strateji Geliştirme Hizmetleri Bölümü 1	➤ METEH

Tema	Stratejik Hedef	No	Tedbir/Strateji	Sorumlu Birim	İlişkili Alt Birim/Birimler
KURUMSAL KAPASİTENİN GELİŞTİRİLMESİ	Stratejik Hedef 3. 3. AB normları, uluslararası standartlar ve ulusal vizyon ile ilçemiz vizyonuna uygun olarak, bürokrasinin azaltıldığı kurumsal rehberlikle desteklenen, çoğulcu, katılımcı, şeffaf ve hesap verilebilir, performans yönetim ve organizasyonunu plan dönemi sonuna kadar etkin ve verimli hale getirmek.	22	İç kontrol sisteminin şeffaf ve daha etkin işletilmesi sağlanacaktır.	➤ Strateji Geliştirme Hizmetleri 1	➤ EDB
		23	Yerel yönetimler, STK'lar ve üniversiteler ile işbirliği yaparak yönetim organizasyon ve kariyer alanında personele yönelik eğitimler düzenlenmesi sağlanacaktır.	➤ İnsan Kaynakları Hizmetleri (Hizmet İçi Eğitim)	➤ SGB 1
		24	Kurumsal işleyiş yapısı geliştirilerek, bürokrasi sonucu yavaşlayan iş ve işlemlerin daha etkin ve hızlı hale gelmesi sağlanacaktır.	➤ İnsan Kaynakları Hizmetleri	➤ Tüm Birimler
		25	Tüm paydaşların karar verme sürecine katılması ile kurum kültürünün geliştirilmesi sağlanacaktır.	➤ Strateji Geliştirme Hizmetleri 1	➤ Tüm Birimler
		26	Teknolojinin sağladığı yeni öğrenme ve etkileşim fırsatları ile bilginin hızlı üretilmesi; bilgiye erişilebilirliğin artması sağlanacaktır.	➤ Bilgi İşlem ve Eğitim Teknolojileri Hizmetleri 2	➤ Tüm Birimler
		27	Mevzuat çerçevesinde iş akışını kolaylaştıracak yetki devri çalışmaları yapılacaktır.	➤ Strateji Geliştirme Hizmetleri 1	➤ Tüm Birimler

Tema	Stratejik Hedef	No	Tedbir/Strateji	Sorumlu Birim	İlişkili Alt Birim/Birimler
KURUMSAL KAPASİTENİN GELİŞTİRİLMESİ	Stratejik Hedef 3. 3. AB normları, uluslararası standartlar ve ulusal vizyon ile ilçemiz vizyonuna uygun olarak, bürokrasinin azaltıldığı kurumsal rehberlikle desteklenen, çoğulcu, katılımcı, şeffaf ve hesap verilebilir, performans yönetim ve organizasyonunu plan dönemi sonuna kadar etkin ve verimli hale getirmek.	28	Hayat boyu öğrenme faaliyetlerine katılım oranı arttırılacaktır.	➤ İnsan Kaynakları Hizmetleri (Hizmet İçi Eğitim)	➤ HBÖ
		29	Okul ve kurumların hizmet ve kalite standartları belirlenerek, kalite yönetim sisteminin kurulması sağlanacaktır.	➤ Strateji Geliştirme Hizmetleri 1	➤ Tüm Birimler
		30	Özel sektörün, eğitim öğretim hizmetlerine yatırımının ve desteğinin yükseltilmesi amacıyla katılımcılık ve işbirliği faaliyetleri arttırılacaktır.	➤ Strateji Geliştirme Hizmetleri 2	
		31	Bürokratik işlemleri en aza indirmek, zaman tasarrufu ve israfı önlemek, iş ve işlemlerin evraksız olarak elektronik ortamda yürütülmesi için Kurumsal ağ sisteminin etkin kullanımı sağlanarak yaygınlaştırılacaktır.	➤ Bilgi İşlem ve Eğitim Teknolojileri Hizmetleri 2	➤ Tüm Birimler
		32	İlçe Milli Eğitim personelinin kariyer ve kişisel gelişim alanında eğitimler alması sağlanacaktır.	➤ İnsan Kaynakları Hizmetleri	